

## Forme ceramice și decorul acestora în cultura Verbicioara din situl de la Rogova, jud. Mehedinți

Gabriel Crăciunescu\*

Situl de la Rogova din comuna Rogova este situat în estul acestei localități mehedințene, la o distanță de 2 km către est, în punctul *La cazărmi*. Suprafața pe care s-au desfășurat cercetările arheologice era reprezentată de islazul comunal din acea perioadă.

Prima mențiune arheologică a acestei localități se datorează lui C. Moisil care publică o brățară hallstattiană descoperită în această localitate<sup>1</sup>. În lucrarea apărută în anul 1939 D. Berciu menționează descoperiri aparținând culturii Coțofeni din această localitate, dar nu precizează locul din care provin acestea<sup>2</sup>. În diverse publicații mai apar menționate descoperiri de materiale romane și feudale<sup>3</sup>. Descoperirile de epocă romană provin din stânga șoselei Rogova-Livezile, punct situat tot la 2 km de sat. Din zona aceasta sunt cunoscute materiale ceramice de mici dimensiuni și descoperiri monetare romane. Nu ar fi exclusă existența unei *villa rustica* dacă se ține seamă de faptul că din dealul ce delimitează câmpia în nord pornea un izvor. După colectivizare acesta a fost astupat cu mecanizate agricole.

Cercetări arheologice sistematice din această localitate s-au desfășurat, așa cum am amintit, pe un teren care era islazul localității și pentru care am primit aprobarea Primăriei din localitate. Lucrările au început în anul 1995 în punctul *La cazărmi* de către Muzeul Regiunii Porților de Fier din Drobeta Turnu Severin. Lucrările au fost conduse de arheologul Gabriel Crăciunescu pe toată perioada, adică 1995-1998 și 2000-2007. În unii ani au mai participat la cercetări și câțiva arheologi de la muzeul severinean, dar de un real folos și de multă seriozitate a dat dovadă domnul Cristian Manea care a fost alături de mine în perioada 2000 - 2007.

Zona aleasă pentru cercetare se situează în sud-vestul islazului, la vărsarea canalului de drenare a apei, în Blahnița. Acest canal, care prelua apa rezultată din precipitații, începea din dreapta șoselei Rogova - Livezile și cobora până la râul Blahnița. În timpul cercetărilor am constatat că furtunuri din plastic erau incastrate pe suprafața islazului, cu rolul de a prelua excesul de umiditate pe care îl deversau în canalul colector care, la rândul său, îl deversau în râul Blahnița. Pentru amplasarea acestor furtunuri au fost săpate secțiuni înguste în care s-a pus un strat de pietriș iar apoi furtunurile.

---

\* Dr., arheolog expert, Drobeta Turnu-Severin, e-mail: [gabriel\\_craciunescu@yahoo.com](mailto:gabriel_craciunescu@yahoo.com)

<sup>1</sup> Moisil 1911, p. 85, fig. 6.

<sup>2</sup> Berciu 1939, p. 73, 76.

<sup>3</sup> Toropu 1976, p. 79; Tudor 1978, p. 221; Stîngă, 1998, p. 41

În acest sector au fost trasate primele secțiuni care se situau la mică distanță una de alta. Pe măsură ce anii treceau și fondurile de cercetare erau tot mai mici, culminând cu lipsa acestora în 1999, am încercat să sondez zona cu secțiuni aflate la distanță mai mare una de alta. În aceste condiții am încercat să stabilesc limitele sitului, motiv pentru care nu am cercetat decât acea parte a complexelor care au fost prinse în secțiuni. Am stabilit limitele de nord și sud ale sitului, am încercat să stabilesc și limita de est, dar situl se întindea în această direcție și dincolo de ultima secțiune trasată în acea parte (Pl. I). Limita de vest este situată dincolo de canalul de drenare a apei, teren ce aparține unor proprietari care nu mi-au permis accesul. Aici am trasat o singură secțiune, moment în care proprietarul a intervenit cu primarul și poliția locală. Pe baza acestei secțiuni și a unor descoperiri de suprafață, am putut trage concluzia că situl se întinde mult către vest.

Situl ne-a oferit materiale Coțofeni, Gornea-Orlești, Verbicioara timpurie, Verbicioara târzie, Basarabi, Feudalism timpuriu și câteva fragmente Insula Banului.

Inițial, terenul pe care se află situl era o zonă mlăștinoasă cu mici „insule”, ridicături ale terenului pe care au fost ridicate locuințele și anexele perioadei. Din această cauză nivelele de locuire se termină la adâncimi diferite. Repetate intervenții mecanizate din perioada actuală au deranjat sau chiar au distrus pe unele din acestea. Singurele nivele care s-au păstrat aproape întregi sunt cele Coțofeni și Verbicioara timpurie.

Încă din timpul cercetării, împreună cu colaboratorii, am publicat date referitoare la acest sit<sup>4</sup>.

Cultura Verbicioara este cunoscută prin cercetările efectuate de D. Berciu la Verbicioara și în alte câteva puncte. Acest autor nu prezintă decât vase întregi, și acelea din diferite faze ale acestei culturi, ceea ce nu permite o percepție clară a repertoriului formelor din faza de început a acestei culturi. De aceea considerăm că este necesară o prezentare a principalelor formelor ceramice din perioada de început a acesteia.

Lipsa unor cercetări de amploare în situri din faza de început a acestei culturi nu permite crearea unei imagini corecte asupra acesteia. O comparare a situației din mai multe situri ar fi benefică cunoașterii începutului și dezvoltării culturii Verbicioara. Din păcate nu sunt cunoscute date referitoare la asemenea situri iar informațiile sunt fragmentare și provin, în multe cazuri, din descoperiri de suprafață.

**1. Vasele tronconice** au dimensiuni diferite și sunt lucrate din pastă care are în amestec nisip cu bobul mare și chiar fragmente ceramice pisate.

**1. A. Vase tronconice** cu buza ușor răsfrântă pe care se află un brâu alveolat (Pl. II/1).

---

<sup>4</sup> Crăciunescu 1996, pp. 36-48; El Susi 1999, pp. 25-40; Crăciunescu 2000, pp. 9-64; Crăciunescu 2002, pp. 19-61; Manea 2003, pp. 48-54; Crăciunescu 2004; Crăciunescu 2005, pp. 57-101; Manea, Pădurean, 2005, pp. 47-56; Diaconu et al. 2013, pp. 226-238; Crăciunescu 2017, pp. 5-46.

**1. B. Vase tronconice** cu buza ușor îngroșată și cu un brâu alveolat situat la câțiva centimetrii sub buză. Sunt dotate cu toarte verticale nestrăpunse, la nivelul brâului alveolat (Pl. II/2).

**1. C. Vase tronconice** cu corp ușor tras la interior în partea superioară, gât scurt ușor evazat, buza prevăzută la exterior cu un brâu alveolat (Pl. III/1).

Unele vase sunt lipsite de decorul incizat, altele au grupe de incizii trasate dezordonat, iar exteriorul altor vase este acoperit cu grupe de incizii între care se află un anumit spațiu cruțat. Brăurile alveolate sunt dispuse în diferite zone ale vaselor.

**2. Vase bitronconice**, sunt de mărimi diferite și folosite la diferite activități practice. La o parte din aceste piese linia de frângere a corpului este marcată de câte un brâu, uneori crestă (Pl. IV/5; V/3) alteori simplu (Pl. III/2, 5; V/2). Această formă a corpului se aseamănă cu a unui vas descoperit la Korbovo și care este decorat cu grupe de câte două incizii pe tot corpul<sup>5</sup>. Alte exemplare nu au marcată zona respectivă (Pl. III/4). Fiind vase de mari dimensiuni, în general, acestea au toarte care coboară scurt de sub buză sau toartele se află sub sau peste brâu de pe corp. În acest tip de vase introducem și piese care nu au o zonă de frângere a corpului. Acesta se arcuește ușor în zona de mijloc (Pl. II/3). Linia corpului acestui vas este asemănătoare cu a unei piese descoperită la sud de Dunăre<sup>6</sup>. Situație deosebită o are un vas care are corpul arcuit dar pe corp are un brâu crestă din care coboară patru toarte (Pl. V/4). Forma acestuia este asemănătoare cu a unui vas descoperit la Mala Vrbica<sup>7</sup>, la sud de Dunăre. Dimensiunea sa este potrivită cu a pieselor cu corpul frânt. În situații asemănătoare se află și alte vase de mari dimensiuni. Datorită stării fragmentare este posibil ca într-o zonă inferioară, acesta să aibă un brâu. În general aceste vase sunt decorate cu grupe de incizii dispuse vertical sau în zigzag, între care se află un generos spațiu nedecorat.

**3. Vase cu corp globular** sau în formă de clepsidră, după cum le denumea D. Berciu.

**3. A. Vase cu corp globular** care au fundul plat și le lipsește partea superioară. Sunt lucrate din pastă de bună calitate (Pl. IV/1) dar și din pastă cu mult nisip cu bobul mare (Pl. IV/2). Primul vas este decorat cu incizii și un cordon realizat prin imprimarea unei unelte cu vârful aproximativ semicircular. Decorul este completat de trei linii incizate, dispuse vertical și patru butoni aplicați pe cordonul incizat. Al doilea vas are un brâu crestă în zona mediană care se lățește și formează patru apucători perforate vertica.

**3. B. Vase cu corp globular** de la care se păstrează doar partea superioară. Au gât tronconic și câte un brâu crestă sau alveolat sub buză (Pl. IV/3). Sunt decorate cu grupe de incizii dispuse aleatoriu pe corp sau gât.

**3. C. Vase cu corp globular** de la care se păstrează gâtul și o mică porțiune din corp (Pl. IV/4). Gâtul este tronconic și se cunoaște locul de pornire și prindere a celor două toarte. Tot aici trebuie să încadrăm un vas de mari dimensiuni (Pl. V/1),

<sup>5</sup> Krstić 1980, Fig. 81/4.

<sup>6</sup> Vukmanović, Popović 1984, Fig. 50/2.

<sup>7</sup> Vukmanović, Popović 1984, Fig. 50/1.

din care se păstrează doar o mică porțiune din corp și gât. Acesta este lucrat din pastă de bună calitate și are un decor foarte elaborat care constă din romburi și triunghiuri, hașurate sau goale.

**5. Castroanele** au fost descoperite în număr mare, dar cele mai multe erau în stare fragmentară. După traseul buzei acestea se împart în două categorii: cu buza în colțuri sau cu buza dreaptă.

**5. A. Castroanele cu buza în colțuri** sunt reprezentate prin câteva fragmente care provin din exemplare diferite. De obicei există o linie incizată care însoțește conturul buzei (Pl. VI/3, 4). Pe partea interioară a unui fragment de buză a fost aplicată o pastilă. Asemenea descoperiri, în care apar pastile aplicate, au mai fost făcute în situl de la Curmătura-*Măgura*, din județul Dolj<sup>8</sup>. M. Nica încadrează aceste descoperiri în faza II B după un sistem propriu, sau faza III după D. Berciu. În așezarea eponimă este prezentat un castron cu buza în colțuri și cu două toarte care coboară de sub câte un colț și se prinde pe umărul vasului<sup>9</sup>. Piesa este încadrată în faza I a culturii Verbicioara. „*Pe de altă parte, profilurile bolurilor cu margine largă și umăr bombat ne conduc către ansamblul de forme al culturilor Glina III, Schneckenberg, Monteoru și Gîrla Mare*”<sup>10</sup>.

**5. B. Castroanele cu buza dreaptă** se pot fi împărțite în mai multe tipuri, în funcție de pereții și buza vaselor.

**5. B.a. Castroane cu corpul drept.** Se împart în funcție de buză.

**5. B.a.1.** Castroane cu corp drept și buză simplă (Pl. VI/5). În general, corpul acestora nu este decorat.

**5. B.a.2.** La unele castroane cu corpul drept buza este dublată de câte un cordon simplu sau crestat (Pl. VI/6, 7).

**5. B.b. Castroane cu corpul arcuit către interior.** Acestea sunt cele mai numeroase.

#### **5. B.b.1.**

Corpul arcuit al acestora se termină la partea superioară cu o buză rotundă sau dreaptă (Pl. VII/1, 2, 3). Vasele din această categorie sunt uneori simple, dar de cele mai multe ori sunt decorate cu grupe de incizii, romburi sau triunghiuri.

**6. Căștile** sunt mai greu de sesizat și pot fi confundate cu ceștile. Prezentăm un exemplar (Pl. VII/6), care are toarta la partea superioară de tip *ansa lunata*.

**7. Ceștile** au fost descoperite în special în primii ani de cercetare. Se prezentau în formă fragmentară și într-un avansat grad de fărâmițare.

**7. A. Cești cu o toartă** rotundă sunt mai rare și, cel puțin până acum, sunt nedecorate. Sunt lucrate din pastă cu mult nisip iar toarta depășește adesea linia buzei (Pl. VII/4, 5).

**7. B. Ceștile cu două toarte** au fost descoperite în puține exemplare. Un exemplar a fost descoperit în stațiunea eponimă<sup>11</sup>. Acesta are corpul bitronconic buza ușor evazată iar fundul îngust, este bine conturat.

<sup>8</sup> Nica 1996, Fig. 7/1, 4, 5, 8.

<sup>9</sup> Berciu 1961, Fig. 7/3.

<sup>10</sup> Berciu 1961, p. 153.

<sup>11</sup> Berciu 1961, Fig. 3/2.

La Rogova, asemenea cești au fost descoperite în număr destul de mare, întregi dar și fragmentare (Pl. VIII/4). O ceașcă întreagă are corpul bitronconic (sau oval) buza ușor evazată, dreaptă sau în colțuri. Pe corp au câte un brâu, stuat mai sus sau mai jos, din dreptul căruia se modifică linia corpului. Două toarte în bandă se ridică de pe buză și se prind pe acest brâu. Cu excepția a două exemplare (Pl. VIII/2, 3), toate celelalte exemplare au toartele perforate la partea superioară. Nu au fundul conturat, doar una singură are fundul marcat printr-o pastilă (Pl. VIII/1c). Au partea superioară a corpului decorată cu un zig-zag din trei linii incizate iar partea inferioară are grupe de câte trei linii sau chiar fără decor. Un exemplar are ambele zone ale corpului decorate cu grupe de câte trei incizii (Pl. VIII/3).

**8. Boluri** au fost descoperite în stare fragmentară și proveneau din mai multe exemplare. Sunt de mici dimensiuni și au fundul și pereții destul de subțiri (Pl. IX/2). Erau folosite pentru lichide.

**9. Fructiere** nu sunt cunoscute în faza de început a culturii Verbicioara. La Rogova au fost descoperite fragmente din mai multe exemplare (Pl. IX/1).

**10. Srecurători.** Fragmente din asemenea piese au fost descoperite în număr relativ mic. Cunoaștem doar faptul că tipul acesta de vas avea pereții perforați (Pl. IX/3).

**11. Capace.** Acestea pot fi clasificate după forma corpului. Pot fi capace cu calotă bombată și capace plate.

**11. A. Capacele cu calota bombată** sunt reprezentate de fragmente care aparțin mai multor piese. Cele mai multe sunt nedecorate (Pl. IX/4), dar există și piese decorate (Pl. IX/5). Piese asemănătoare au fost descoperite la Padea-Dealul *Vii*<sup>12</sup> și la sud de Dunăre în situl de la Korbovo<sup>13</sup>.

**11. B. Capace plate.** Acest tip este reprezentat de un singur exemplar (Pl. X/1) descoperit în apropierea unui vas de păstrat cereale. Are o față plată iar cealaltă are marginea ușor ridicată.

**12. Vase pentru cereale.** Au fost descoperite fragmente din astfel de vase în mai multe puncte ale sitului. Un astfel de vas are pereții groși de 3-4 cm, fundul mai subțire și corpul în formă de sac. În locuința 3 din 1996-1997 au fost descoperite mai multe fragmente dintr-un astfel de vas. O mare parte din aceste au intrat într-un proces de restaurare în cadrul Laboratorului de Conservare-restaurare al Muzeului Regiunii Porților de Fier, prin grija domnului Constantin Para. Nu am avut acces la această piesă după pensionare, octombrie 2013. În 2025 s-a schimbat managerul și am reușit să descopăr piesa în depozitul muzeului severinean. Decesul prematur al domnului Constantin Para a făcut ca restaurarea să nu fie terminată și consolidată, astfel că acum se desprind fragmente din piesa restaurată. Vasul avea diametrul interior al fundului de 0,50 m, înălțimea păstrată acum, de circa 0,65 m (Pl. X/2-4), dar multe fragmente nu își găsiseră, până atunci, locul în timpul restaurării.

---

<sup>12</sup> Nica 1996, Pl. 6/5.

<sup>13</sup> Krstić 1984, Fig. 81/3.

**13. Vas pentru fermentație.** Un vas bitronconic de mari dimensiuni a fost descoperit în locuința cercetată în anul 2003 (Pl. VI/1, 2). Din piesă lipsește o mică parte, dar este un vas care avea capacitatea de circa 10 litri. După ardere, la circa 10 cm deasupra bazei, a fost practică o gaură circulară. Se observă clar că intervenția este făcută după arderea vasului. Considerăm că vasul era folosit în procesul de fermentație, pentru obținerea unor băuturi.

Am prezentat o scurtă trecere în revistă a ceramicii Verbicioara de la Rogova. Nu am dorit să facem trimiteri decât la câteva din tipurile de artefacte prezentate. Cum nu sunt cercetate prea multe situri din această fază a culturii Verbicioara se vor ivi unele obstacole. Într-o intervenție ulterioară vom prezenta mai multe aspecte ale acestei probleme.

## ABREVIERI BIBLIOGRAFICE

|                       |                                                                                       |
|-----------------------|---------------------------------------------------------------------------------------|
| C A                   | Cercetări Arheologice, Muzeul Național de Istorie. București.                         |
| Dacia N. S.           | Dacia. Revue d'archéologie et d'histoire ancienne, Npuvelle Serie, București.         |
| Drobeta               | Drobeta. Muzeul Regiunii Porților de Fier, Drobeta Turnu Severin.                     |
| DrobetaBulȘt          | Drobeta, Buletin Științific, Muzeul Regiunii Porților de Fier, Drobeta Turnu Severin. |
| DrobetaIstArh         | Drobeta, Istorie-Arheologie, Muzeul Regiunii Porților de Fier, Drobeta Turnu Severin. |
| DrobetaȘtNat          | Drobeta, Științele Naturii, Muzeul Regiunii Porților de Fier, Drobeta Turnu Severin.  |
| MCA                   | Materiale și cercetări arheologice, București.                                        |
| OlteniaStCom          | Oltenia Studii și Comunicări, Muzeul Olteniei, Craiova.                               |
| SCIV                  | Studii și cercetări de istorie veche, București.                                      |
| Symposia Thracologica | Symposia Thracologica, Institutul Român de Thracologie, București.                    |
| Thraco-Dacica         | Thraco-Dacica, Institutul Român de Thracologie, București.                            |

## BIBLIOGRAFIE

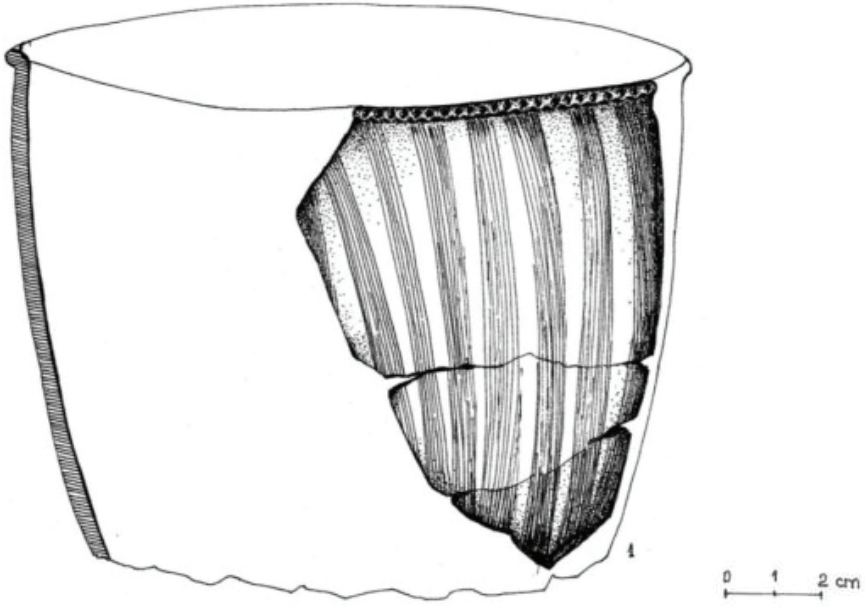
- BERCIU 1939 D. Berciu, Arheologia preistorică a Olteniei, Craiova, 1939.
- BERCIU 1952 D. Berciu, Șantierul Verbicioara, *SCIV*, III, 1952, p.141-189.
- BERCIU 1961 D. Berciu, Die Verbicioara-Kultur, în *Dacia*, N. S. V, 1961, pp. 123-161.
- BORONEANȚ 1966 V. Boroneanț, Cultura Kostolac de la Cuina Turcului, *SCIV*, 17, 2, 1966, p. 345-353.
- BORONEANȚ 1976 V. Boroneanț, Descoperiri aparținând culturii Verbicioara din Regiunea Porților de Fier, în *Drobeta*, II, 1976, pp. 14-29.
- COSMA 1999 M. Cosma, Monografia satului Rogova, Drobeta Turnu Severin, 1999.
- CRĂCIUNESCU 1992 G. Crăciunescu, Cultura Verbicioara în județul Mehedinți, în *Symposia Thracologica*, 9, 1992, p. 100.
- CRĂCIUNESCU 1994 G. Crăciunescu, Cercetările arheologice din perimetrul satului Nicolae Bălcescu. Contribuții la geneza culturii Verbicioara, în *DrobetaBulȘt.*, I, 2, 1994, pp. 16-20.
- CRĂCIUNESCU 1996a G. Crăciunescu, Cultura Verbicioara în județul Mehedinți, *Drobeta*, VII, 1996, p. 36-48.
- CRĂCIUNESCU 1999b G. Crăciunescu, Cercetări arheologice în satul Bucura. Fouilles archéologiques à Bucura, în *Drobeta* IX, 1999, pp. 7-24.
- CRĂCIUNESCU 2000 G. Crăciunescu, Cultura Verbicioara la Rogova, jud. Mehedinți. La culture Verbicioara de Rogova, dép. de Mehedinți, în *Drobeta*, X, pp. 9-64.
- CRĂCIUNESCU 2002 G. Crăciunescu, Locuirea Coțofeni de la Rogova, județul Mehedinți, în *Drobeta*, XI-XII, 2002, p. 19-61.
- CRĂCIUNESCU 2002 G. Crăciunescu, Stațiunea din epoca bronzului de la Dobra, jud. Mehedinți, în *Drobeta*, XI-XII, 2002, pp. 78-104.
- CRĂCIUNESCU 2004 G. Crăciunescu, Cultura Verbicioara în jumătatea vestică a Olteniei, *Bibliotheca Thracologica*, XLI, 2004.
- CRĂCIUNESCU 2005 G. Crăciunescu, Mărturii ale practicării metalurgiei și obiecte de metal în cadrul culturii Verbicioara, în *DrobetaIstArh* XV, pp. 57-101.

- CRĂCIUNESCU 2017 G. Crăciunescu, Așezarea culturii Coțofeni de la Rogova, județul Mehedinți. The Coțofeni settlement from Rogova, Mehedinți County, în *OlteniaStCom*, pp. 5-46.
- CRĂCIUNESCU 2019 G. Crăciunescu, Metalurgia epocii bronzului în Oltenia, Târgu Jiu, 2019.
- DIACONU,  
CRĂCIUNESCU  
ENACHE 2013 Florina Diaconu, G. Crăciunesc, C. Enache, Fossil molluscs found in archaeological sites from Mehedinți County, în *DrobetaȘtNat* XXIII, pp. 226-238.
- EL SUSI 1999 Georgeta El Susi, Studiu preliminar asupra resturilor de faună din așezarea de epoca bronzului, cultura Verbicioara, Rogova, jud. Mehedinți (La Cazărmi), în *Drobeta*, IX, pp. 25-40.
- GIRIĆ 1971 M. Girić, Mokrin nekropola ranog bronzanog doba, I, Beograd, 1971.
- GOGÂLTAN 1993 F. Gogâltan, Foeni, eine frühbronzezeitliche Siedlung aus dem Südwesten Rumäniens. Vorläufiger Bericht, în *Thraco-Dacica* XIV, 1993, pp. 51-64.
- GOGÂLTAN 1995 F. Gogâltan, Die Frühe Bronzezeit im Südwesten Rumäniens. Stand der Forschung, în *Thraco-Dacica*, XVI, 1-2, 1995, pp. 55-79.
- GUMĂ 1997 M. Gumă, Epoca bronzului în Banat. The Bronze Age in Banat, Timișoara, 1997.
- HOREDȚ 1960 K. Horedt, Die Wietenbergkultur, în *Dacia*, N. S., IV, pp. 107-137.
- KALICZ 1984 N. Kalicz, Die Makó-Kultur, în N. Tasić (Redactor), *Kulturen der Frühbronzezeit des Karpatenbeckens und Nordbalkans*, Beograd, 1984, pp. 93-108.
- KALICZ 1984 N. Kalicz, Die Hatvan-Kultur, în N. Tasić (Redactor), *Kulturen der Frühbronzezeit des Karpatenbeckens und Nordbalkans*, Beograd, 1984, pp. 191-216.
- KRSTIĆ 1984 D. Krstić, Obala-Korbovo. Fouilles de sondage de 1980, în *Cahiers des Portes de Fer*, III, Beograd 1984, pp. 104-107.
- MANEA 2003 C. Manea, Locuirile sitului arheologic de la Rogova, județul mehedinți, în *Drobeta*, XIII, 2023, pp. 48-54.
- MANEA,  
PĂDUREAN 2005 C. Manea, O. Pădurean, Șantierul arheologic Rogova. Campania 2005, în *DrobetaIstArh* XV, 2005, pp. 47-56.

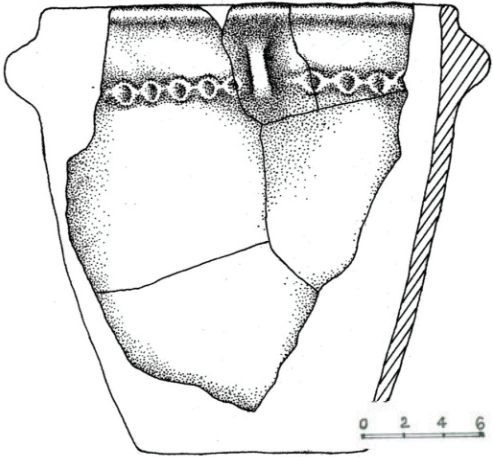
- MOISIL 1911 C. Moisil, Privire asupra antichităților preistorice din România, în *Buletinul Comisiei Monumentelor Istorice*, IV, 1911, p. 83-94.
- NICA 1996 M. Nica, Date noi cu privire la geneza și evoluția culturii Verbicioara, în *Drobeta*, VII, 1996, pp. 18-34.
- PETRE-GOVORA 1995 Gh. Petre-Govora, O preistorie a nord-estului Olteniei, Rm. Vâlcea, 1995.
- POPESCU 1956 D. Popescu, Cercetări arheologice în Transilvania (I-IV), Sondajele de la Socodor-1948 în *MCA*, II, pp. 41-88.
- ROMAN 1987 P. Roman, Despre istoricul cercetărilor și stratigrafia unor așezări din Ostrovul Corbului, în *SCIVA*, 4, 1987 (38), pp. 335-365.
- ROMAN 1996 P. Roman, Ostrovul Corbului, I/1a. Istoricul cercetării. Spăturile arheologice și stratigrafia, București, 1996, pp. 1-113.
- ROMAN 1998 P. Roman, Aufzeichnungen aus den Grabungsheften zu den Forschungen in den bronzezeitlichen Ansiedlungen von Ostrovul Corbului und Ostrovul Moldova Veche, în *Die Kulturen der Bronzezeit in der Gebiet des Eisernen Tores. Kolloquium in Drobeta-Turnu Severin (November 1997)*, Bukarest 1998, pp. 17-32.
- SCHREIBER-KALICZ 1984 Rózsa Schreiber-Kalicz, Komplex der Nagyrév-Kultur, în N. Tasić (Redactor) *Kulturen der Frühbronzezeit des Karpatenbeckens und Nordbalkans*, Beograd, 1984, pp. 133-190.
- SCHUSTER et al. 2013 C. Schuster, L. Mecu, Elena Gavrilă, Gedanken zu den Krummessern der Bronzezeit in Muntenien und Oltenien (Glina-, Tei- und Verbicioara-Kultur), în *Annales d'Université Valahia Targoviste, Section d'Archéologie et d'Histoire*, Tome XV, No 2, 2013, p. 29-40.
- STÎNGĂ 1998 I. Stîngă, Viața economică la Drobeta în secolele II-VI p. Ch., *Bibliotheca-Thracologica*, XXVI, 1998.
- TASIĆ 1984 N. Tasić, Die Verbicioara-Kultur, în N. Tasić (Redactor) *Kulturen der Frühbronzezeit das karpatenbeckens und Nordbalkans*, Beograd 1984, pp. 59-82.
- TOMESCU 1998-2000 M. Tomescu, Holocenul-date cronologice și climatice, în *C.A.*, 11/1, 1998-2000, p. 235-270.
- TOROPU 1976 O. Toropu, Romanitatea țirzie și străromâni

- TUDOR 1978 în Dacia Traiană sud-carpatică, Craiova, 1976  
 D. Tudor, Oltenia romană, ed. IV, București,  
 1978.
- VUKMANOVIĆ 1984 Mirjana Vukmanović, P. Popović Livade á  
 POPOVIĆ Mala Vrbica. Fouilles de sondage de 1980, în  
*Cahiers des Portes de Fer*, II, Beograd, 1984, pp. 85-  
 104.
- VUKMANOVIĆ 1986 Mirjana Vukmanović, P. Popović, Recherches  
 POPOVIĆ archeologiques sur la localité „Livade” pres de  
 Mala Vrbica, în *Djerdapske sveske*, III, Beograd,  
 1986, pp. 7-26

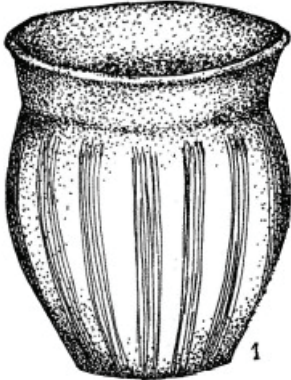




1

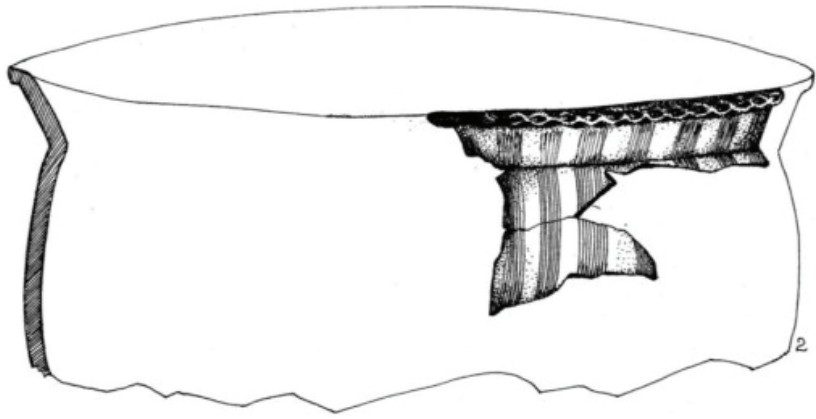


2

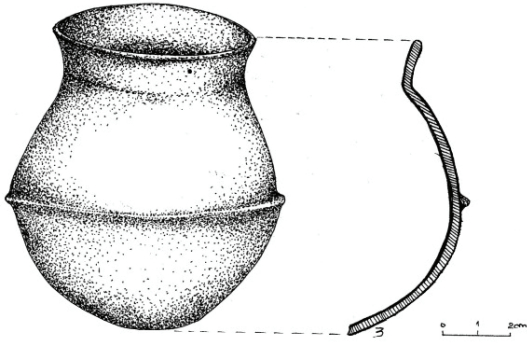


3

Planşa II



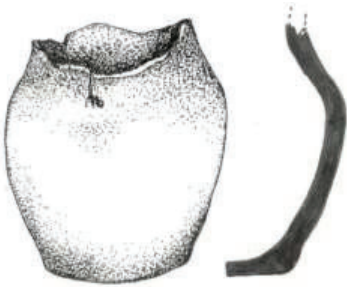
0 1 2 cm 1



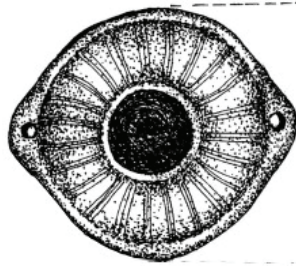
2



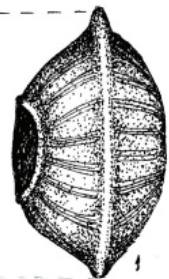
3



4



5



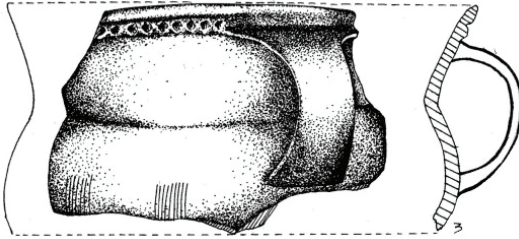
Plansa III



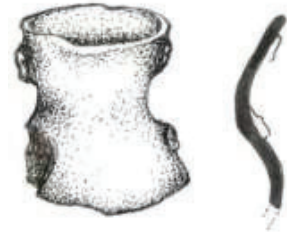
1



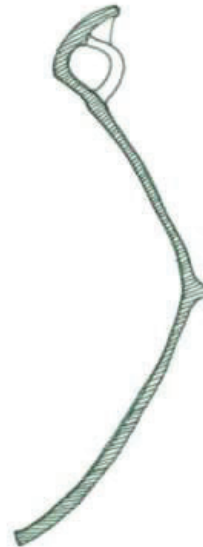
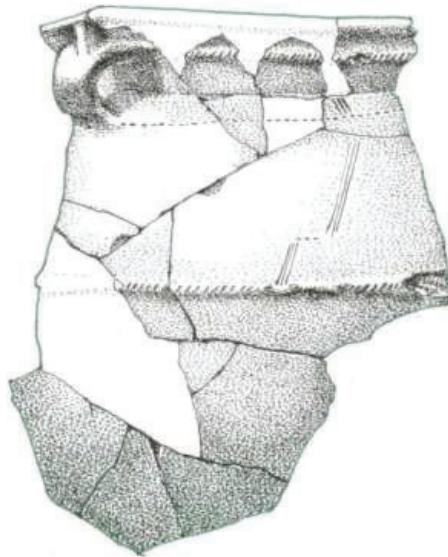
2



3

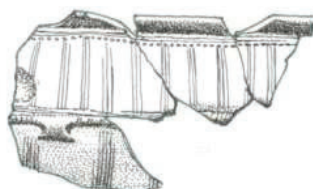
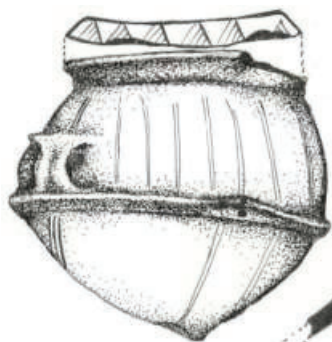
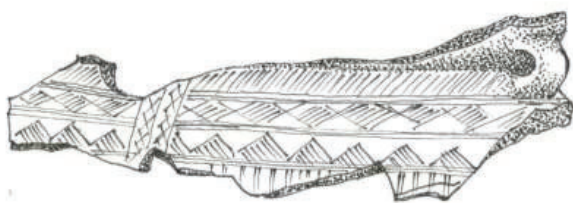


4



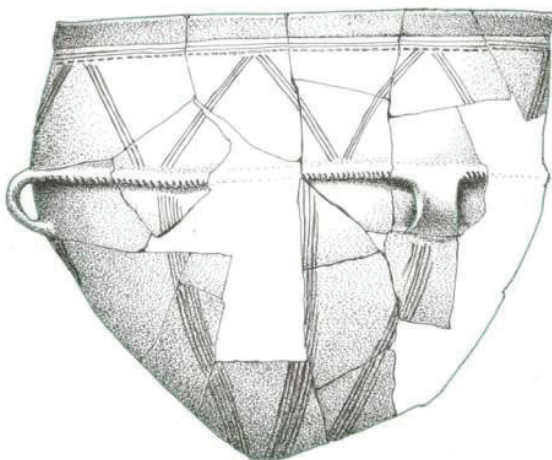
5

Plansa IV



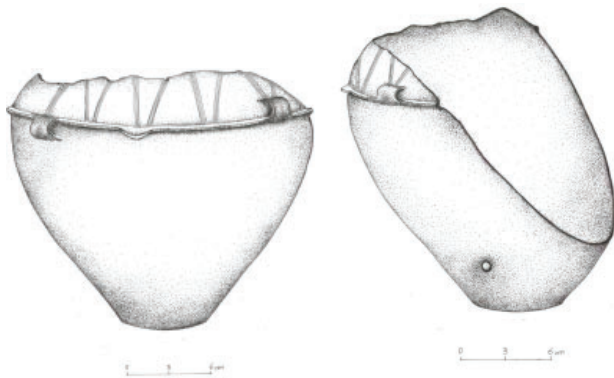
2

3



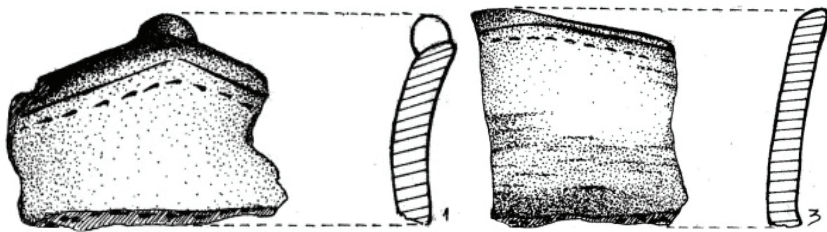
4

Planşa V



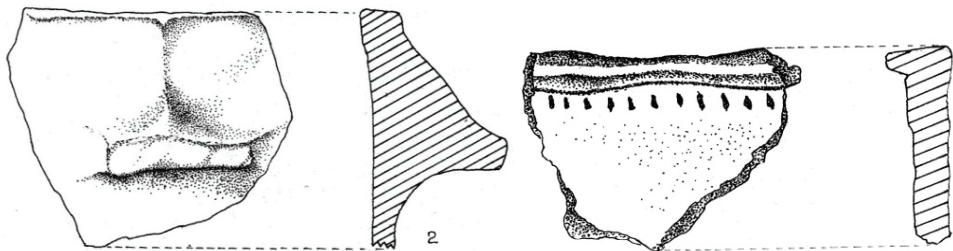
1

2



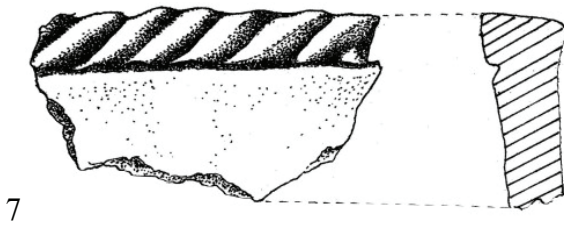
3

4



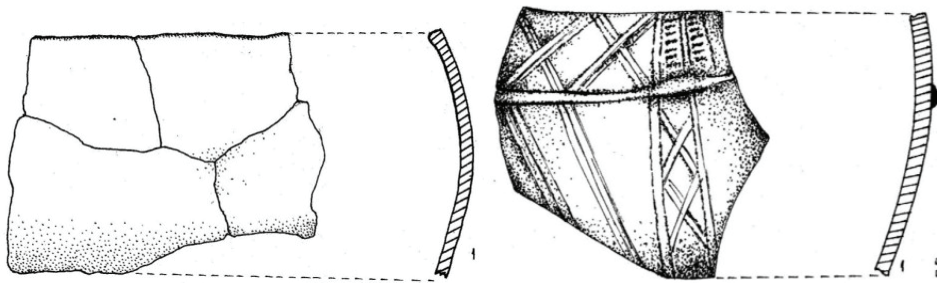
5

6



7

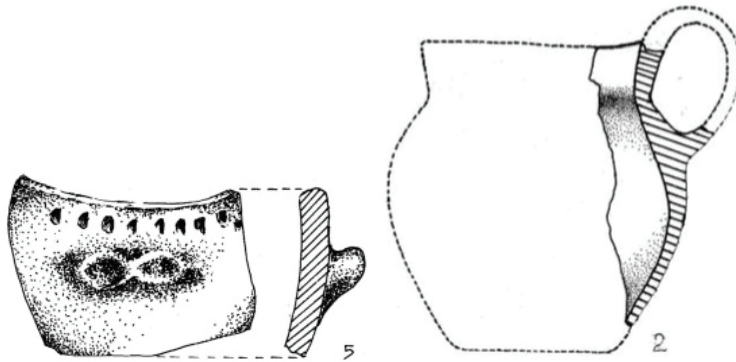
Planșa VI



1

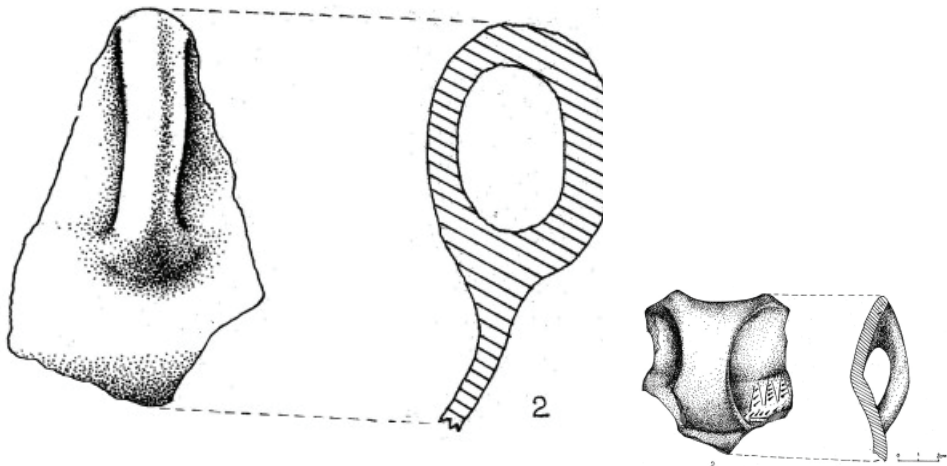
0 2 4 6

2



3

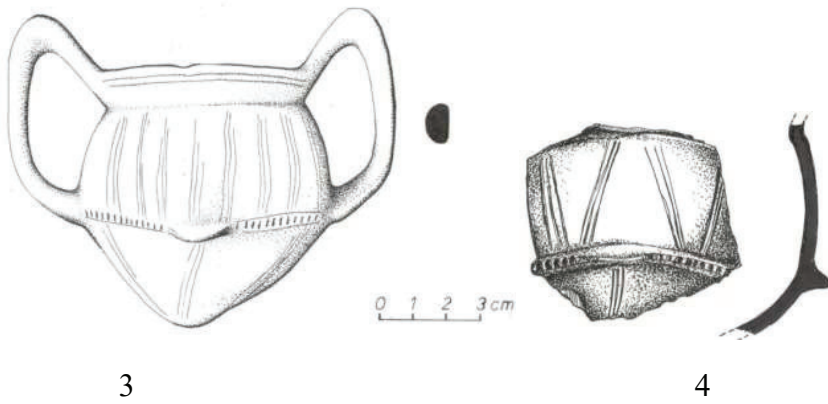
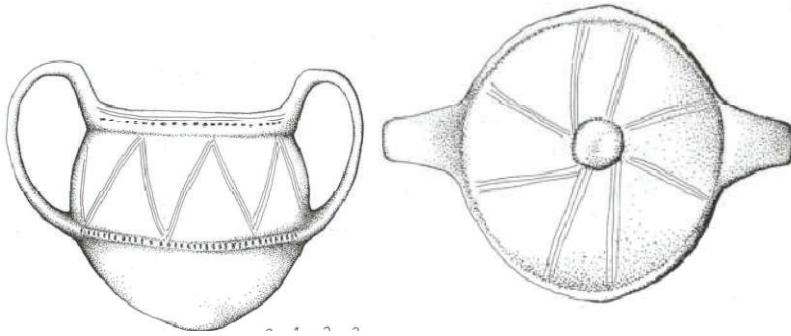
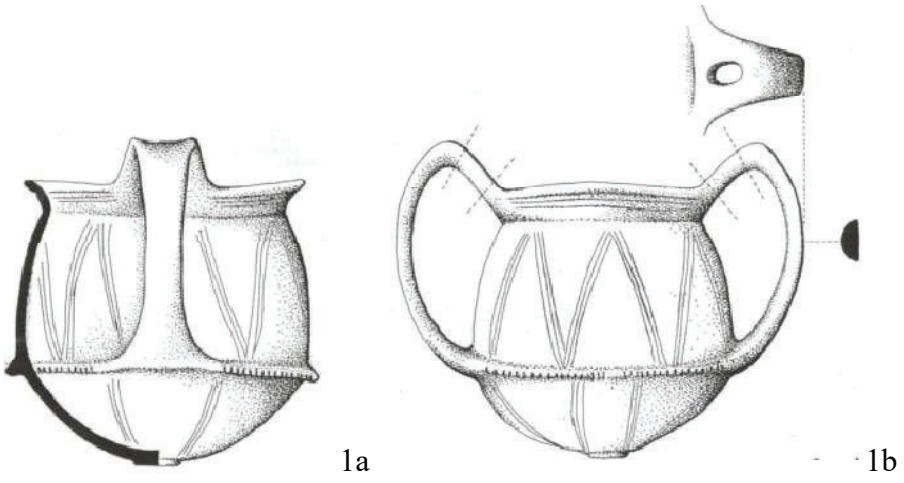
4



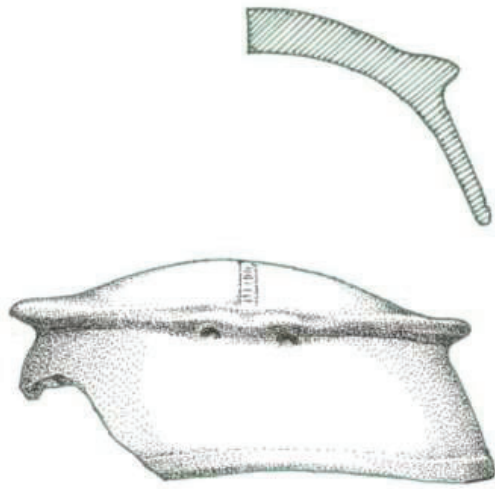
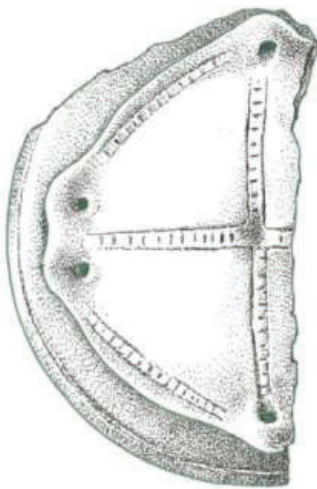
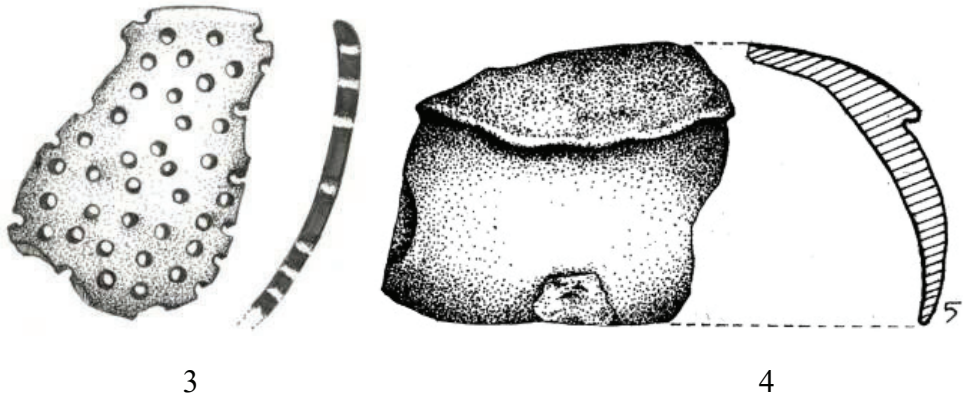
5

6

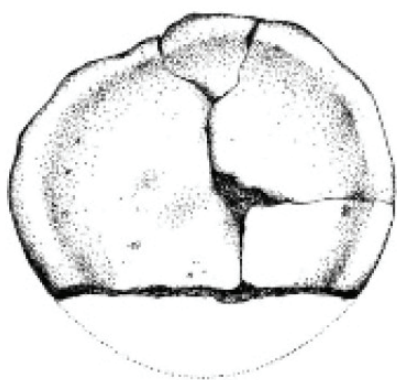
Planşa VII



Planşa VIII



Plansa IX



1



2



3



4

Plansa X

