

# CONTRIBUȚII LA ARHITECTURA POPULARĂ DIN MEHEDINȚI. PIVNIȚELE ETAJATE.

*Prof. Constantin Juan*

În studierea arhitecturii populare românești Oltenia ocupă un mod distinct, ea ridicând o serie de probleme datorate atât bogăției de material existent - este drept în ultimii ani într-o accentuată scădere datorată înnoirii satelor, diversității acestui material cât și perpetuării în timp a unor excepționale tradiții de arhitectură. Iată de ce ne îndreptăm tot mai insistent atenția asupra diverselor probleme ce-și pot găsi aici rezolvarea, cu atât mai mult cu cât despre arhitectura populară oltenească s-a scris relativ puțin.

Asupra unui aspect al arhitecturii populare întâlnit de noi prima dată în această provincie istorică, mai precis în partea de vest a județului Mehedinți, dorim să reținem atenția în cele ce urmează. Este vorba de un aspect arhitectonic rar, putem spune chiar de excepție, și anume despre pivnițele subetajate ce apar la unele construcții ridicate pe pante foarte accentuate. Patru asemenea pivnițe am întâlnit în cercetările efectuate la Cireșu și Bahna, sate situate - după o zonare propusă de Dr. Paul Petrescu - în aceeași subzonă al cursului superior al râurilor Bahna și Topolnița din zona podișului Mehedinți.<sup>1</sup>

Prima dintre acestea, casa cu nr. 68 din Cireșu, face parte din categoria caselor cu trei încăperi și două intrări din tinda ce se întindea de-a lungul întregii fațade<sup>2</sup> ea suferind în ultimii ani o accentuată transformare izvorâtă din dorința proprietarului de a o "moderniza" închizându-i tinda și punându-i trei ferestre mari

(Figura 1 și 2). S-a păstrat însă nealterată fundația de piatră, înaltă spre uliță de numai 0,40 m., dar atingând în curte, în partea opusă uliței, o înălțime de peste 3 m. Sub încăperea centrală și cea dinspre curte este dispusă o pivniță-grajd de dimensiuni apreciabile (5×4,5m), iar sub aceasta, în partea cea mai joasă a soclului și sub jumătatea dinspre curte a pivniței-grajd, o a doua pivniță, subetajată, mult mai mică, de numai 3×2,5m. În care se intră dintr-o curte interioară, a vitelor (Figura 3). Această din urmă pivniță este destinată creșterii porcilor.

În vecinătatea acestei case și tot pe partea dreaptă a șoselei ce trece prin Cireșu, de la Drobeta-Turnu-Severin spre Malarișca, se mai găsesc încă două construcții asemănătoare.

A patra casă cu pivniță subetajată am întâlnit-o în satul Bahna (comuna Ilovița) și este proprietatea lui Constantin Vișel. Construită în primul deceniu al secolului nostru de către un meșter local pe nume Petre<sup>3</sup>, ea este o casă cu tindă de-a lungul întregii fațade având două încăperi, fiecare cu intrare separată. Ulterior s-a adăugat o a treia încăpere, o magazie (vezi figura 4 și 6), cu intrare separată și având planul nivelului de călcare mai jos cu un metru față de celelalte încăperi. Soclul, de piatră din carieră, este mai înalt în partea dinspre grădină și spre latura din față datorită terenului accidentat pe care este construită, ceea ce l-a determinat pe meșterul constructor ca și în acest caz să practice în partea soclului opusă uliței construirea unei a doua pivnițe, sub nivelul primei (Figura 5 și 7). De dimensiuni mai mici decât cele de la Cireșu - de numai 2×1,5 m - pivnița subetajată de la Bahna este destinată creșterii porcilor sau adăpostirii vitelor mici. Și aceasta avea în fața intrării o "curte" de dimensiuni mici, despărțită de restul gospodăriei printr-un gard de piatră care avea în același timp și menirea de a feri de prăbușire pământul din curtea gospodăriei ce cobora brusc în această parte.

În toate aceste cazuri fundația este zidită din piatră, folosindu-se ca liant mortarul de var, sistem ce o apropie de arhitectura din estul Banatului, zonă vecină de unde provin și alte

elemente arhitecturale între care unele componente ale fațadei sau stâlpii pătrați din piatră zidită.<sup>4</sup>

Folosirea pietrei la fundație este nu numai un procedeu mult uzitat în arhitectura populară din această parte a țării, dar el are rădăcini adânci istorice, care coboară în timp până în lumea traco-geto-dacică. De altfel chiar pe teritoriul comunei Cireșu, fost centru de prelucrare a fierului în lumea geto-dacică<sup>5</sup>, a fost descoperită o locuință cu două încăperi datând din acea perioadă, având temelia de piatră lată de 60 cm. ce se mula pe platforma de rocă naturală, cunoscută de localnici sub numele "sâgă" și având o pantă ușor înclinată.<sup>6</sup> Exemplul nu este singular, locuința antică de la Cireșu având analogie în procedeele de construcții utilizate în munții Orăștiei, mai ales cu una din casele de la Piatra Roșie<sup>7</sup> sau cu unele case reprezentate pe scene de pe Columna lui Traian.<sup>8</sup>

Elemente ale arhitecturii dacice s-au păstrat în epoca feudală timpurie (mijlocul secolului al IX-lea - mijlocul secolului al X-lea e.n.) de către populația romanizată de la Bucov<sup>9</sup>, fiind apoi transmisă până în zilele noastre în satele din zona muntoasă sau așezate în văile adânci - zone ce constituie, asemeni Mehedințiului montan sau de podiș - adevărate pepiniere de perpetuare prin veacuri a comorilor spirituale născute din inteligența locuitorilor spațiului carpato-danubian.

Pivnițele subetajate pe care le-am prezentat permit cercetătorului desprinderea unei serii de concluzii.

În primul rând ele sunt încă o dovadă a iscusinței cu care constructorii locali, adaptându-se condițiilor mediului, știu să-și orienteze tehnica spre utilizarea cât mai judicioasă a cadrului natural de care dispun pentru a obține armonii arhitecturale și, în același timp, o cât mai bună iluminare naturală - toate aceste construcții fiind îndreptate cu fața spre soare. Și, de ce nu, un plus de salubritate. Mai mult chiar prin aceste construcții se realizează o rentabilizare a edificiului respectiv, spațiul din fundație existent deja permițând construirea acestui al doilea nivel inferior, crearea unei noi încăperi utile, economisind totodată o altă construcție ce

ar fi fost necesară în gospodăria respectivă. Este totodată o construcție impusă de viața social-economică a acestor locuitori, în a căror ocupații creșterea vitelor ocupă un loc de seamă.

Sistemul de zidire din piatră legată cu mortar, asemănător celui din estul Banatului și realizat de meșteri bănățeni din satele de peste munți sau locali care au învățat tehnica respectivă de la primii, constituie o dovadă în plus a legăturilor permanente ce au existat între localitățile din văile Topolniței, Bahnei și a Cernei sau mai departe pe valea Dunării de sus. Depășind granițele vremelnice impuse de puteri străine, locuitorii acestor văi au conviețuit permanent, perpetuând uneori în comun elemente arhaice ale străvechiului fond cultural local, transmițându-și alteori reciproc elemente de cultură materială ce le-au îmbogățit experiența.

În sfârșit la realizarea pivnițelor subetajate întâlnim și reminiscența unei alte străvechi tehnici constructive, cea a construcțiilor semiîngropate - o altă tradiție perpetuată de-a lungul întregului ev mediu și regăsită în construcțiile semibordeielor din secolul al XVIII-lea așa cum apar ele în săpăturile arheologice de la Crușovu (județul Olt).<sup>10</sup>

Totodată, fapt deosebit de important - studierea modului de rezolvare a fundațiilor caselor din arhitectura populară în diferite condiții de mediu geografic, a transmiterii acestor tehnici în timp poate constitui, alături de studierea similară a altor elemente de arhitectură populară, cum ar fi vatra cu așezare centrală,<sup>11</sup> o nouă dovadă, pe tărâm etnologic, a continuității multisekulare ale unor tehnici constructive, pe fondul străbun grefându-se în timp influențe ale unor populații cu care autohtonii au intrat în contact de-a lungul diferitelor epoci istorice. Aducem astfel încă o dovadă că atât cucerirea Daciei de către romani cât și retragerea romană nu au produs un hiatus demografic în spațiul geto-dacic, că romanizarea n-a impus populației locale renunțarea la zestrea ei de obiceiuri și tradiții, ci că la nucleul cultural

originar al autohtonilor s-au adăugat elementele culturale ale noilor veniți care au fost asimilate.<sup>12</sup>

Chiar dacă cele patru construcții la care ne-am referit prezintă actualmente, datorită modificărilor la care a fost supusă arhitectura lor inițială, doar o valoare documentar-științifică, studierea lor și eventuala conservare a uneia poate și trebuie să îmbogățească tezaurul cunoștințelor noastre etnografice deschizând totodată perspectivele unei valorificări muzeografice a lor.

### Note Bibliografice

---

<sup>1</sup> - P. Petrescu, *Zestrea arhitecturii populare din Oltenia*, în "Oltenia. Studii și comunicări. Etnografie", Craiova, 1974, pag.8.

<sup>2</sup> - Utilizăm în acest sens tipologia propusă de Paul Petrescu în "Arhitectura populară din Mehedinți" - manuscris.

<sup>3</sup> - Informație de la Elisabeta Vișel din Bahna, com.Ilovița, născută în anul 1900.

<sup>4</sup> - P. Petrescu, *Arhitectura în arta populară românească*, Editura Academiei R.S.R., București, 1969, pag.43.

<sup>5</sup> - E. Bujor, L. Roșu, *Cuptoare primitive de redus minereul de fier din epoca geto-dacică, descoperite la Cireșu*, în "Revista muzeelor", V (1968), nr. 4, pag. 307-309; C. M. Tătulea, *O nouă locuință geto-dacică descoperită la Cireșu (jud.Mehedinți)*, în "Drobeta", I (1974), pag. 129-138.

<sup>6</sup> - C. M. Tătulea, op.cit., pag.129-130.

<sup>7</sup> - C. Diacoviciu, *Cetatea dacică de la Piatra Roșie. Monografie arheologică*, Editura Academiei R.P.R., București, 1964, pag.53-55.

<sup>8</sup> - Gr. Ionescu, *Arhitectura populară românească*, Editura tehnică, București, 1957, pag.7.

<sup>9</sup> - M. Chișvasi, E. Comșa, *Săpăturile de la Bucov*, în "Materiale și cercetări arheologice", V (1959), pag.495-499; St. Enache, I. Sandu, *Construcții cu așezarea centrală a vetrei în nord-vestul Olteniei.*

*Observații asupra obiceiurilor și credințelor legate de vatră, în "Revista Muzeelor", IX (1972), nr.2, pag.159.*

<sup>10</sup> - P. Petrescu, *Arhitectura...op.cit.*, pag.42; C. N. Mateescu, *Săpături arheologice la Crușovu (Oltenia)*, în "Materiale și cercetări arheologice", III (1957), pag.111.

<sup>11</sup> - Șt. Enache, I. Sandu, *op.cit.*, pag.161.

<sup>12</sup> - Ath. Joja, *Profilul spiritual al poporului român*, în "Logos și Ethos", București, 1967, pag.275-291.

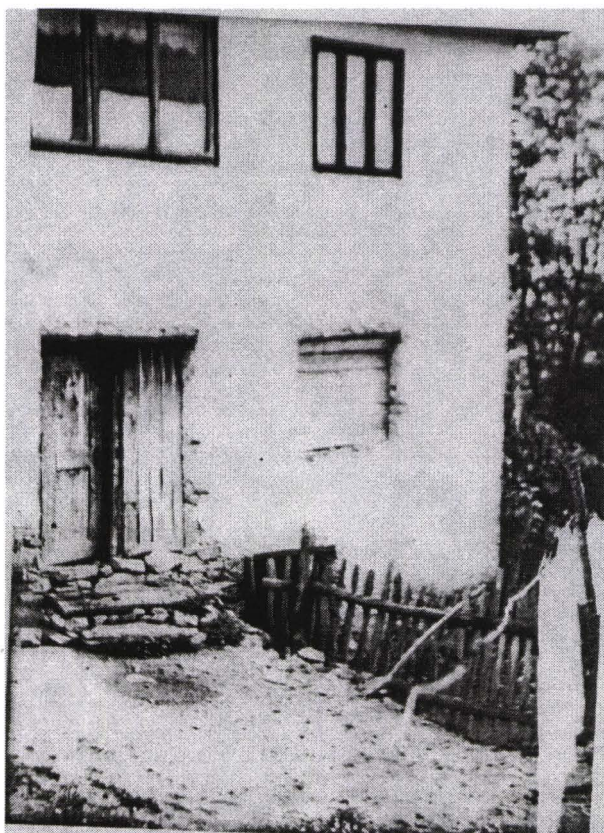
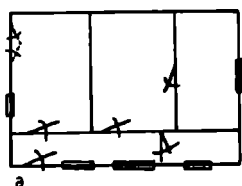
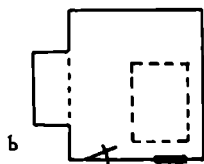


Fig. 1. Casa nr. 68 din satul Cireșu (comuna Cireșu).  
În dreapta jos, se vede intrarea în pivnița subetajată.



a



b



c

Fig.3

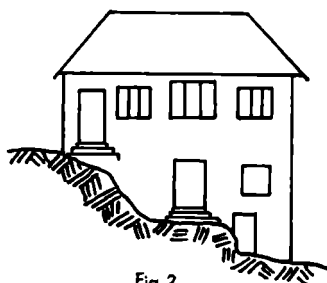


Fig.2

Fig. 2. Fațada casei din satul Cireșu, nr. 68. Pivnița subetajată este reprezentată în dreapta jos.

Fig. 3. Planul celor trei nivele de la casa nr. 68 din Cireșu:

- a) planul locuinței
- b) planul pivniței - grajd
- c) planul pivniței subetajate

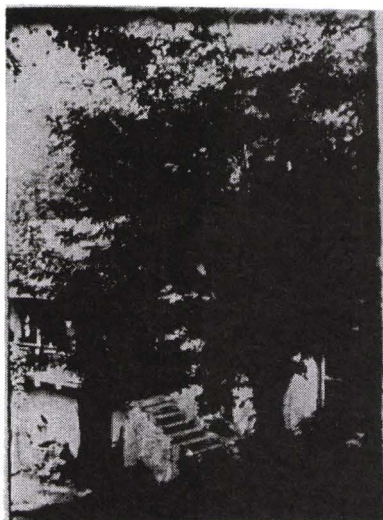


Fig. 4

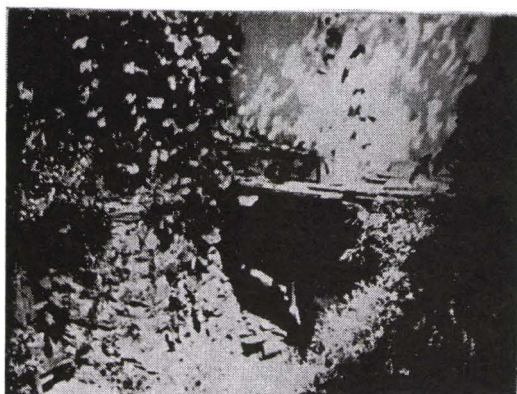


Fig. 5

sus: Fig. 4. Casa lui Constantin Vițel din satul Bahna (comuna Ilovița).  
Jos: Fig. 5. Pivnița subetajată de la casa lui Constantin Vițel din satul Bahna.



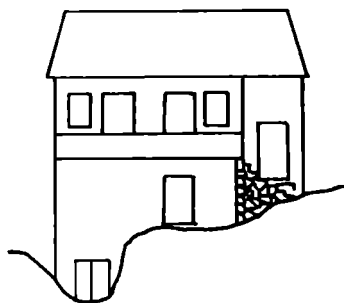
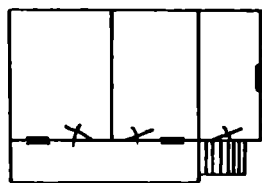
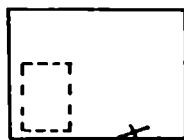


Fig.6



a.



b.



c.

Fig. 7

Sus: Fig. 7. Planul celor trei nivele de la casa lui Constantin Vișel din Bahna.

- a. locuința.
- b. pivnița
- c. pivnița subetajată.

Jos: Fig. 6. Fațada casei lui Constantin Vișel din satul Bahna (comuna Ilovița)