

Arethia Tătărescu – un dar cultural neprețuit pentru Târgu Jiu¹

Ion Catană,

Fiică a unui proprietar de suprafețe agricole, Arethia Tătărescu (Piteșteanu) s-a născut la 16 septembrie 1889 în București. Rămasă orfană de la vârsta de 8 ani, pleacă împreună cu bunica și cu cei doi frați în Belgia. Cei doi frați, Gheorghe și Alexandru, și-au făcut studiile de agricultură în Belgia, respectiv, de drept și filozofie la Paris, iar Arethia a studiat, potrivit uzanțelor educaționale ale vremii, artele (pianul și pictura). Deși a absolvit conservatorul de muzică, („pentru că așa a vrut bunica”²), pasiunile ei au fost pictura și arta în general.

Revenită în țară, în 1916, din pricina războiului, bunica cu cei trei nepoți și-au găsit adăpostul, un timp pe Valea Tismanei, la o pensiune. Aici, Arethia îl cunoaște pe tânărul sublocotenent Gheorghe Tătărescu, al cărui regiment era cantonat în zonă: „și a fost să fie ca soarta să-i unească pe acești doi oameni în preajma războiului, într-o mănăstire din Gorj”. În același an, 1916, are loc și căsătoria tinerilor, la Craiova – „și așa au pornit o viață de adâncă dragoste și de susținere unul pentru celălalt”.

După terminarea războiului, soții Tătărescu au făcut o vizită unei rude din Gorj și plăcut impresionați de pitorescul locurilor, unde tradiția era ținută cu sfințenie, au răscumpărat moșia de la Poiana (Rovinari). Aici au amenajat reședința de vară a familiei, având în componență: Cula Poenaru – Tătărescu, casa de vacanță (casa Antonie Mogoș din Ceauru), biserica strămoșilor și mormintele acestora. Ansamblul Arhitectural Tătărescu a fost mutat ulterior de la Poiana la Muzeul de Arhitectură Populară din Gorj de la Curtișoara (21 iulie 2002).

Arethia a luat contact cu satul tradițional însoțindu-și soțul în călătoriile din timpul campaniei electorale din Gorj și după ce acesta a devenit președinte al filialei județene a P.N.L. Interesată de viața materială și spirituală a Gorjului, ea a încercat să conserve și să valorifice tot ce-i reprezentativ și valoros, ocupând funcțiile de președinte al Ligii Femeilor Române din Gorj începând cu anul 1921, Președinte al Societății Naționale „Crucea Roșie” – Filiala Gorj, înființată la 3 noiembrie 1939³, în scopul desfășurării unor acțiuni de binefacere, și președinte al Societății Femeilor Ortodoxe din Gorj.

Prin *Liga Femeilor Române*, Arethia Tătărescu a realizat în Gorj conservarea artei naționale, dezvoltarea industriei casnice, atragerea femeilor la alte activități, îngrijirea monumentelor istorice etc. Concret, a promovat „mișcarea de rededeșteptare a gustului pentru arta și portul românesc”⁴, prin atelierul de țesătorie, unde s-au realizat covoare apreciate în expoziții din țară și din Paris, Bruxelles, New-York ș.a. Liga a strâns fonduri pentru construirea unei clădiri noi a muzeului (*Foto 5*), și s-a implicat în cinstirea memoriei eroilor județului, ridicând Mausoleul Ecaterinei Teodoroiu⁵ din piața Primăriei, realizând ridicarea din paragină a casei în care s-a născut Ecaterina Teodoroiu⁶, situată în Vădeni (*Foto 6*), restaurarea casei memoriale Tudor Vladimirescu din Vladimiri-Gorj (*Foto 7*).

Din inițiativa Arethiei și a Ligii s-a ajuns la crearea, de către sculptorul *Constantin Brâncuși* a Ansamblului Sculptural Monumental de la Târgu-Jiu, inaugurat la 27 octombrie 1938.

¹ Material prezentat la Muzeul „Casa Mureșenilor” Brașov, în Sesiunea științifică „Țara Bârsei”, ediția a XIV-a având tema „DINASTII CULTURALE”

² *Sanda Tătărescu Negropontes*, în *Brâncuși versus Brâncuși*, Editura Fundației „Constantin Brâncuși”, Târgu Jiu, 2006, pp. 185-186.

³ *Inaugurarea localului și Adunarea Generală a Societății „Crucea Roșie” – Filiala Târgu Jiu*, *Gorjeanul*, XX, nr. 5 -6, 8-14 februarie 1943, p. 5.

⁴ *Doamna Arethia Tătărescu, ocrotitoarea muncii și tradițiilor populare*, Mircea Smântânescu, *Gorjeanul*, anul XV, nr. 1, 1.8 ianuarie 1938, p. 5.

⁵ *Milița Petrașcu*, Petre Popescu Gogan, *Portal Măiastra*, Târgu Jiu, , Anul I, nr. 3, 2005, p. 31.

⁶ *Ecaterina Teodoroiu*, Ion Mocioi, Editura *Scrisul Românesc*, Craiova, 1981, p. 119.

Arethia Tătărescu s-a adresat primarului Târgu-Jiului: „... *Liga Națională a Femeilor Gorjene... a hotărât să dăruiască orașului o Coloană și un Portal de piatră, opere ale marelui sculptor Brâncuși... Dorința ligei este ca donațiunea să aibă următoarea destinație: crearea unei străzi care va purta numele «Calea Eroilor», cale care va porni din preajma Jiului, trecând prin grădina publică, pentru a merge până la actualele cazărmi... La începutul acestei căi se va așeza portalul, iar pe promotorul ei lângă cazărmi, se va ridica «Coloana recunoștinței», legându-se astfel amintirea locurilor pentru care au luptat Eroii gorjeni, cu ideea recunoștinței fără de sfârșit, simbolizată prin Coloană»⁷. Împlinirea creștinească a „Căii Eroilor”⁸ (Foto 8-10) s-a realizat prin construirea bisericii Sfinții Apostoli, desăvârșită cu contribuția și implicarea doamnei Arethia Tătărescu.*

În manifestarea interesului pentru istoria Gorjului, conform presei vremii, Arethia Tătărescu a hotărât să cumpere prin Ligă terenul pe care se găseau rămășițele Castrului Roman de la Bumbăști-Jiu, în vederea efectuării de săpături pentru reconstituirea vechii cetăți romane. Liga Femeilor Române din Gorj s-a implicat și în protecția și conservarea Peșterii Baia de Fier.

La 3 noiembrie 1939, Arethia Tătărescu a fost aleasă președinte al *Filialei locale a Societății de Crucea Roșie*. În această calitate ea a propus, printre altele, organizarea spitalului pentru vremuri de război, implicându-se și în strângerea fondurilor pentru dotarea acestuia. Acțiunile Societății de Crucea Roșie din Gorj au devenit exemplu pentru întreaga țară, iar meritul acestei activități, remarcată național, revine în mare măsură președintei, care a știut „să îmbine utilul cu frumosul, discretul cu dărnicia, energia cu executarea”, meritând respect și recunoștință.

Memoria Arethiei Tătărescu, cea care a dăruit simbolul municipiului Târgu-Jiu, este păstrată astăzi prin acordarea statutului de cetățean de onoare al municipiului (statut primit și în anul 1935) și prin denumirile date unui parc și unei străzi.

Casa (*cula*) familiei Gheorghe și Aretia Tătărescu a fost refăcută în 1924, pe moșia Poiana - Rovinari, județul Gorj, proprietate cumpărată la 23 iunie 1919 de la Paulina Carabatescu (care la rândul-i o cumpărase, în 1898 de la Dincă Schileru). Inițial aici fusese o construcție, intrată în tradiție sub numele de „*Cula Poenarilor*”, denumire datorată lui Dincă Poenaru, descendent al lui Dragotă din Poiana care a refăcut cula pe la 1821⁹. Se presupune însă că ea ar fi fost ridicată de un Dobre Sârbu, probabil pe la sfârșitul secolului al XVIII-lea, însă tradiția și documentele i-au păstrat denumirea amintită mai sus.

Din punct de vedere arhitectural cula de la Poiana se încadrează într-un întreg program - răspândit în toată Oltenia, acest tip, specific secolului al XVIII-lea și a cărui destinație era de supraveghere și apărare în acele vremuri nesigure.

Familia Tătărescu a refăcut această construcție, împreună cu biserica ce are hramul Sfântului Gheorghe și casa din lemn a vestitului meșter popular Antonie Mogoș din Ceauru-Gorj. Familia Tătărescu a amenajat aici un parc și l-a înzestrat cu câteva antichități romane aduse din județ, dar mai ales de la *Ulpia Traiana Sarmizegetusa*, transformând locul într-un spațiu autentic popular, de odihnă și relaxare. Între anii 1919-1950 familia va cunoaște aici clipe fericite dar și triste.

Biserica complexului Tătărescu a fost ridicată inițial la începutul secolului al XIX-lea. Renovată și pictată în 1934-1935 (*frontonul a fost pictat de Iosif Keber*), ea a devenit paraclis al familiei. Aici lângă biserică în 1935 au fost aduse rămășițele pământești ale bunicilor și părinților lui Gheorghe Tătărescu (Gheorghe și Dumitrana, respectiv Nicolae și Speranța Tătărescu), peste mormântul acestora fiind așezată o placă de marmură neagră cu un ancadrament sculptat cu motive vegetale.

În 1937 în incinta complexului a fost strămutată și casa meșterului Antonie Mogoș din Ceauru, cumpărată de Aretia Tătărescu de la acesta.

⁷ *Arhivele Statului Târgu Jiu*, inv. 41 – Fondul Primăriei, Dosar 41/1937, f. 45; cf.: Ion Mocioi, *Brâncuși – ansamblul sculptural de la Târgu Jiu*, Comitetul pentru Cultură și Artă al județului Gorj, Târgu Jiu, 1971, p. 184.

⁸ Ion Mocioi, *Brâncuși – Ansamblul Monumental „Calea Eroilor”*, Târgu Jiu, *reeditare*, Editura Spicon, 2002, p. 123

⁹ *Gorjeanul*, XVI, nr. 48, 25 decembrie, 1939, p. 12.

După confiscarea proprietății de către autoritățile comuniste casa și întreg complex au devenit casă de oaspeți pentru Întreprinderile miniere din zonă, care au efectuat și câteva modificări, care însă n-au afectat construcțiile propriu-zise.

După prăbușirea regimului comunist în 1989 complexul a fost lăsat în paragină.

Prin protocolul încheiat la 5 martie 1997 între Compania Națională a Lignitului Oltenia cu sediul în Târgu Jiu și doamna Sanda Maria Tătărescu Negropontes (fiica Aretiei și lui Gheorghe Tătărescu), s-a hotărât ca întregul complex arhitectural de la Poiana-Rovinari să fie strămutat în cadrul Muzeului Arhitecturii Populare din Gorj, de la Curtișoara, oraș Bumbești Jiu, județul Gorj. Aceasta era necesară, deoarece existența sa era periclitată de exploatarea minieră, din imediata sa apropiere. Operațiunile de demontare, strămutare și reconstrucție s-au desfășurat în cursul anilor 2001-2002, de către firma de construcții *S.C. EDUARD S.R.L.* din Târgu Jiu.

Inaugurarea întregului complex și deschiderea lui spre vizitare a fost făcută în ziua de 21 iulie 2002, prilej cu care s-a vernisat și expoziția întocmită în memoria Aretiei și lui Gheorghe Tătărescu.

În programul manifestărilor din acea zi au fost incluse: sfințirea bisericii Sf. Gheorghe și a celorlalte monumente, precum și un simpozion având ca temă viața și activitatea lui Gheorghe și Aretia Tătărescu.

Bibliografie:

- Gorjeanul*, XVI, nr. 42-43, 10-17 noiembrie 1939, p. 5;
Gorjeanul, XVII, nr. 24, 29 iunie 1940, p. 4;
Gorjeanul, XIX, nr. 30-31, 25-31 august 1942, p. 1-2;
Gheorghe Tătărăscu, *Mărturii pentru istorie*, Editura Enciclopedică, București, 1996;
Cornel Șomâcu, *De la Poiana la Curtișoara – Reședința din Gorj a familiei Tătărăscu este astăzi muzeu*, *Vertical*, I, nr. 6, 7-13 decembrie 2005, p. 13;
Zenovie Cârlușea, Zoia Elena Deju, *Arethia Tătărăscu, Marea Doamnă a Gorjului interbelic*, Editura Măiastra, Târgu Jiu, 2007;
Alexandru Doru Șerban, *Personalități care au fost în Gorj*, Editura Măiastra, Târgu Jiu, 2009;
Arethia Tătărăscu – *Wikipedia*;
Arhiva Muzeului Județean Gorj „Alexandru Ștefulescu” Târgu Jiu.
Ion Mocioi, *Brâncuși – Ansamblul Monumental „Calea Eroilor”*, Târgu Jiu, *reeditare*, Editura Spicon, 2002, p. 123

PLANȘE



Fig. 1. Arethia Tătărescu în apartamentul ei din conacul Tătărescu



Fig. 2. Liga Femeilor Gorjene la inaugurarea ansamblului de la Târgu Jiu Constantin Brâncuși, Arethia Tătărescu (rândul al doilea din mijloc)

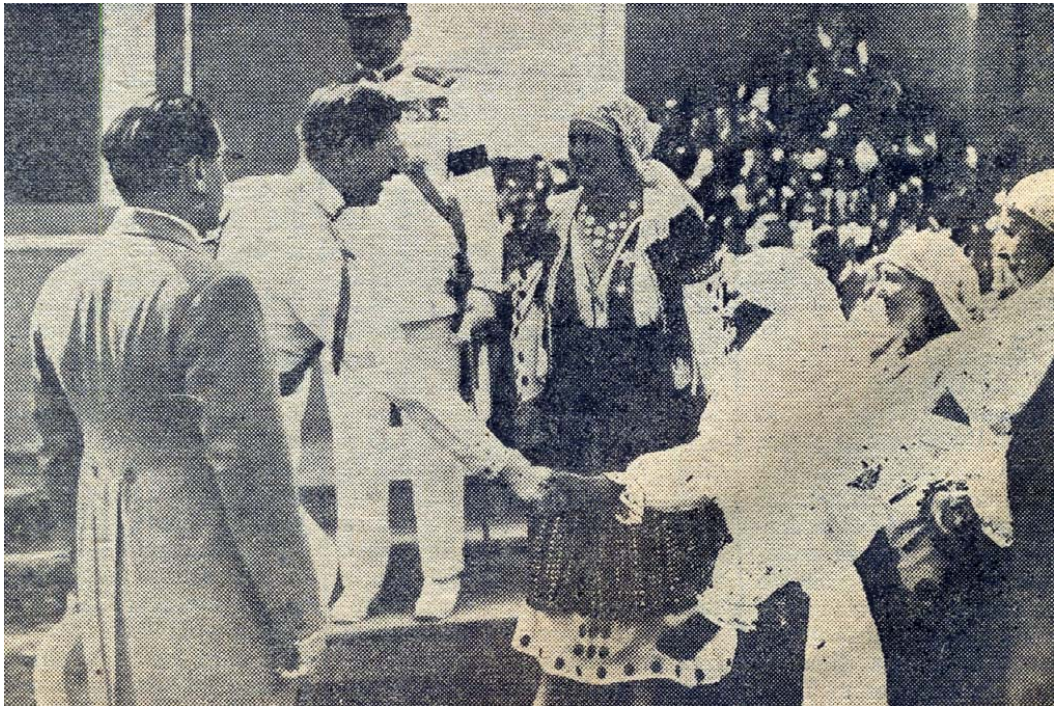


Fig. 3. Regele CAROL AL II-LEA, salutând-o pe mama Eroinei, încadrat de Gheorghe și Arethia TĂTĂRESCU



Fig. 4. Arethia Tătărescu, Nisa Cămărășescu, oficialul Eugen Titeanu mama Eroinei de la Jiu pe treptele Mausoleului realizat de Milița Petrașcu, la inaugurarea din 8 septembrie 1935.



Muzeul din Tg.-Jiu.

Fig. 5. Liga condusă de Arethia Tătărescu a strâns fonduri, pentru construirea unei noi clădiri a Muzeului Gorjului



Fig. 6. Ridicarea din paragină a casei în care s-a născut Ecaterina Teodoroiu, situată în Vădeni – Gorj.



Fig. 7. Restaurarea Casei memoriale Tudor Vladimirescu din Vladimir – Gorj

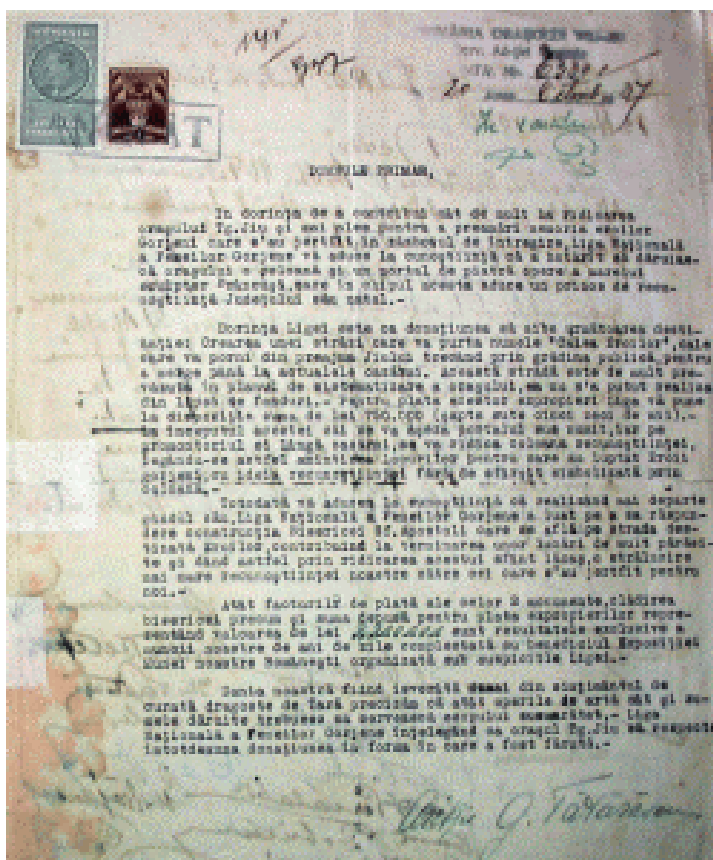


Fig. 8. Scrisoare de donare a operelor de artă ale lui Brâncuși primăriei orașului Târgu Jiu.

Fig. 9. Masa tăcerii
Fig. 10. Poarta sărutului
Fig. 11. Coloana Infinitului

