

Uleinița hidraulică din Ohaba-Sibișel. Considerații ale influenței industriale asupra unei instalații și a percepției profesionale a unei comunități din Țara Hațegului

Liviu Velțan

Cuvinte cheie/Key words

Presă de ulei hidraulică, teasc de ulei hidraulic/Hydraulic oil press

Ohaba-Sibișel/Ohaba-Sibișel

Interdisciplinaritate/Interdisciplinary

Rezumat/Abstract

Ohaba-Sibișel is a small village near Retezat mountains. In this village technical instalations as the hydraulic oil presses were in disolution in the second half of the twentieth century. The main cause of this situation was the new political regime. The specialists of the Museum of Folk Technique, made some research in this area in 1968. The result was the aquizition, the transfer and the reconstruction of a hydraulic oil press in the museum. But the most important part was the interdisciplinary perspective of this team, because in a time when the political regime did not allow to make such investigations they have had the courage to make this type of interdisciplinary investigations. The entire process containing the technical aspects and the story behind them were found in the Scientific Archive of ASTRA Museum. This article is a moral duty in the perspective of what meant the research of the old team of the Museum of Folk Technique and a way to continue their work.

Echipa de cercetare a Muzeului Tehnicii Populare a întreprins cercetări interdisciplinare într-o epocă în care puterea politică a momentului respectiv combătea tot ceea ce era vechi sau considerat element dușmănos. În acest context istoric linia oficială de cercetare a echipei coordonată de către Cornel Irimie fondatorul Muzeului Tehnicii Populare, demn urmaș al lui Dimitrie Gusti și al Scolii Sociologice din București, urmată aproape cu obsesie a fost salvarea instalațiilor tehnice de industrie țărănească. Această abordare a avut ca bază de selecție Arhiva de date a Comisiei de Stat a Apelor din anul 1957. Potrivit acestor informații din totalul de 5518 instalații tehnice de industrie țărănească de pe întreg cuprinsul României un număr infim de 30 astfel de instalații cartografiate au fost uleinițele hidraulice.

Însă cercetarea acestor instalații nu cuprindea numai o descriere și o abordare pur tehnicistă.¹ Arhiva Științifică a Complexului Național Muzeal

¹ Analiza întreprinsă în Cornel Irimie, *Anchetă statistică în legătură cu rețeaua de instalații tehnice populare acționate de apă pe teritoriul României (Vechimea, tipologia, răspândirea și*

ASTRA păstrează rapoarte de cercetare care cuprind aspecte privind metodele de investigare specifice antropologiei structurale sau cercetării monografice de tradiție interbelică. Valorificare științifică extrem de recentă a fost întreprinsă de către cercetătorul etnograf Valer Deleanu care a valorificat și această uleiiniță prin integrarea într-un cadru mai larg reprezentat de instalațiile tradiționale de zdrobit și de tescuit din România².

Recuperarea unor abordări de cercetare care includ și interdisciplinaritatea este o datorie morală și necesară în vederea înțelegerii modului în care comunitățile tradiționale își desfășurau viața.

Cazul uleiiniței hidraulice din localitatea Ohaba-Sibișel, comuna Râu de Mori din zona etnografică a Țării Hațegului se integrează acestui demers de recuperare și reinterpretare informațională, acest monument fiind și între primele aduse și reconstruite în Muzeul Tehnicii Populare (Fig.1).

Ohaba-Sibișel este o localitate de dimensiuni reduse aflată la baza munților Retezat. Numele acestei localități nu poate să fie separat de evoluția istorică a localității Râu de Mori, reședință nobiliară a cnejilor hategani din familia Căndeștilor atestați pentru prima dată în anul 1300. Curtea nobiliară a acestora actualmente monument istoric de categoria A este situată în localitatea Râu de Mori. În anul 1359 regele maghiar restituie văduvei lui Mihail Căndea moșiile Râu de Mori, Nucșoara și Sibișel, iar în anul 1406 sunt scutiți de obligații față de cetatea Hațegului.³

Uleiinița din localitatea Ohaba-Sibișel au fost descoperită în urma unei campanii de cercetare întreprinsă în anul 1968 și continuată în anul 1969 de către muzeograf Laura Sârbu care a avut și răspunderea transferului și reconstrucției acestui monument, finalizată în 1968 împărțind responsabilitatea cu arhitectul constructor V. Craja.

În situ construcția avea statutul de complex de industrii țărănești. Acest lucru presupunea o combinație de mai multe instalații care foloseau aceeași sursă de energie. În acest caz e vorba de energia hidroelectrică. Astfel alături de uleiiniță mai funcționa un fierestrău, o batoză și ca o inovație modernă un dinam pentru produs curentul electric.⁴ (Fig.2,3,4). Aspectul de mai sus este important întrucât clădirea de adăpostire a instalației a fost găsită într-o stare proastă de conservare frecvența lor în *CIBINIUM* 1967-1968 pp. 413- 489 se constituie până în prezent ca un demn reper de urmat în ceea ce privește baza de selecție a instalațiilor de tehnică populară adică cele 5518 instalații care au constituit unul dintre cele mai importante impulsuri în vederea ducerii la îndeplinire a unei cercetări științifice riguroase pentru fondarea Muzeului Tehnicii Populare.

² În acest sens de văzut Ștefan Palada *Instalații complexe și complexe de industrie țărănească* în *CIBINIUM* 1969-1973 pp. 157-175, unde se face referire și la uleiinița din localitatea Ohaba.

³ Deleanu Valer, *Instalații tradiționale de zdrobit și de tescuit din România. Patrimoniul Muzeului Civilizației Populare Tradiționale ASTRA*, Editura „ASTRA Museum”, Sibiu, 2014

⁴ PINTER, Z.K., ȚIPLIC, I.M., CĂSTĂIAN, M., *Râu de Mori. Curtea Căndeștilor; în Cronica cercetărilor arheologice*, Timișoara, 2002.

cu elementele componente ale instalației hidraulice dezasamblate fiind nevoie de înlocuirea acoperișului și a sistemului de aducțiune⁵. (Fig 5).

Acest lucru a fost necesar deși construcția datată 1933 a fost refăcută în anul 1946 când este modernizat și teascul neavând la data descoperirii o prea mare vechime. Instalația era amplasată în situ pe malul drept al râului, în livada proprietarului Iustin Cornenci la numărul 22 la 50 de metri de gospodărie.⁶

Campania de cercetare extinsă și în localitățile Nădăștia de Sus, Sâncraia, Silvașul de Sus, Silvașul de Jos, Băraști, Săcel, Sânpetru, Clopotiva, Râu de Mori, Sibiușel și Ohaba a avut ca rezultat identificarea în teren a mai multor instalații tehnice pentru tescuirea uleiului vegetal diferite ca funcțiune și ca tehnologie. Astfel pe lângă pivele acționate cu piciorul sau pivele cu tracțiune animală combinate cu teascuri având șurubul de fier⁷, au mai fost identificate și pivele acționate de săgeți (sistem folosit și la șteampurile aurifere) atât în localitatea Ohaba-Sibiușel la Iustin Corneci la numărul 22 cât și în localitatea Sânpetru la Munteanu Pavel care a înlocuit piva acționată de apă cu moară și darac ambele distruse în anul 1935, cât și la Vulcu Pal (Munteanu) și Ienășescu Victor unde piva de ulei acționată de cai este înlocuită cu cea hidraulică. În localitatea Clopotiva pivele hidraulice au fost distruse și înlocuite cu valțuri.

Alte localități în care au mai fost găsite pive acționate de apă fost Gârnești (la Bai Enășel), Hățăgel (Săman), Gaht-Pui (Stănculescu Ion), Ceroești, Ostrov⁸.

Construcția de adăpostire monocelulară, de forma unui șopron de 8,10*5,70*3,90 metri având formă dreptunghiulară cu pereți din zidărie (piatră de râu), tehnica de construcție fiind suprapunerea în straturi orizontale a pietrelor. Acoperișul de scânduri în două ape are frontoanele triunghiulare tot din scânduri. Pe lângă construcția menționată se mai află piva cu săgeți și teascul cu șurub central dispus în plan orizontal, se mai află și o sobă cu “tiganie” folosită pentru prăjit “aluatul” de formă circulară din cărămidă.⁹ (Fig. 6,7)

5 Numele arhitectului constructor apare în Deleanu Valer; Voina Delia *Oameni care au făurit muzeul*, Editura „ASTRA Museum”, Sibiu, 2013. Publicația apărută în anul 2013 cu ocazia împlinirii a 50 de ani de existență a Muzeului în Aer Liber în care se valorifică și informații din dosarele de monument precum și acte contabile, devize ale lucrărilor de reconstrucție și restaurare etc cu scopul de a se scoate în evidență modul în care fiecare dintre cei care au contribuit la edificarea Muzeului Tehnicii Populare mai apoi a Muzeului Civilizației Populare Tradiționale ASTRA și-au adus aportul, precum și perioadele dispuse cronologic ale diferitelor operațiuni premergătoare aducerii monumentelor (depistare, cercetare, transfer, reconstrucție) sau ulterioare aducerii monumentelor (lucrări de conservare restaurare cu predilecție).

6 Informații a fost obținută din dosarul de monument nr. 42 al instalației (Arhiva tehnică a Muzeului Civilizației Populare Tradiționale ASTRA).

7 Conform Fișei de evidență AL 7149 a instalației din dosarul de monument nr.42

8 Informație obținută din fișa descriptivă a instalației. (cod 42.).

9 Cele două tipuri de uleiuri din localitatea Nădăștia de Sus (pivă cu 11 ciocane acționată cu piciorul) și Grid (pivă tip vâlău circulat din lemn cu tracțiune animală) se află expuse în Muzeul în aer Liber din Sibiu completând seria tipologică a Grupei uleiurilor.

Aceste sobe erau necesare deoarece procesul tehnologic de obținere a uleiului vegetal este comun tuturor instalațiilor indiferent de modul de acționare. Astfel instalațiile de stors uleiul vegetal folosesc întotdeauna un dispozitiv de sfărâmat semințele (tip diferit de piuă) și un dispozitiv de stors (tip de teasc). Toate aceste tipuri se pot găsi în diverse combinații.¹⁰ Operația intermediară situată între zdrobirea și tescuirea efectivă a turtelor este această operație de prăjire a „aluatului” care ulterior devine o turtă de consistența necesară pentru a fi tescuită ca urmare a prelucrării termice. Tipul de „aluat” primar este de fapt doar un rezultat al presării și nu are consistența necesară.

Din punct de vedere tehnico – constructiv uleiunița din Ohaba-Sibișel constituie tipul tehnologic cel mai evoluat deoarece atât piuă cât și teascul aveau acționare hidraulică.¹¹

Instalația se compune din teasc și piuă. La teasc (Fig.8) stoarcerea se realizează de către o piesă mobilă numită “gâscă”.¹² Aceasta se mișcă pe un fus filetat de fier. Mersul înainte sau înapoi al “gâștii” se asigură prin învârtirea șurubului de fier în două sensuri, alternativ. Schimbarea de sens se realizează printr-un angrenaj de 5 roți dințate, trei mici și două mari. (Fig.9) Una dintre roțile mici dințate este fixată pe axul care transmite mișcarea roții de apă. Roata dințată este mobilă, printr-o deplasare a lagărului (efectuată de o pârghie manual) (Fig. 10) astfel se poate angrena când la roata din dreapta ei, când la cea din stânga determinând prin angrenare directă și intermediară, cele două sensuri contrarii de mișcare. Roata mare din stânga roții dințate transmite mișcarea realizată astfel alternativ, fusului de fier, prin alte două roți angrenate (una din ele fixată pe fus). De fapt mecanismul de transmisie este asemănător cu un angrenaj de transmisie în două trepte prezent și în cazul morilor hidraulice. Roata mai mică cuplează roata mai mare iar astfel se realizează o multiplicare a energiei de acționare. Teascul cu șurub orizontal a fost refăcut și i s-au adus modificări pe linia trecerii de la acționarea manuală spre cea hidraulică. Astfel a fost înlocuit fostul tip de teasc cu roată frontală călcată cu piciorul.¹³ În urma acestei inovații se va face un pas important spre o mai mare economie de efort.

¹⁰ Laura Sârbu *Raport de cercetare a instalațiilor de ulei din regiunea Hunedoarei 12-15 VI 1968* în Arhiva Științifică a Muzeului ASTRA, Fond B Cercetare Românească.

¹¹ Informație obținută din Fișa de componență a instalației din Dosarul de monument *Uleiuniță cu piuă cu săgeți acționată hidraulic* nr.42(fp).

¹² *Plan tematic și de organizare a Secției etnografice în aer liber din Dumbrava Sibiului*, iunie, 1964 ff 38-103, reprodus și în *Cornel Irimie și evoluția Muzeului Tehnicii Populare. Studii, articole și documente*, vol. II, Editura „ASTRA Museum”, Sibiu, 2013, coordonatori Florin Marius Streza și Nicolae Lucian Robu, p. 40.

¹³ Informații științifice importante despre primele monumente transferate în Muzeul Tehnicii Populare în *Cornel Irimie Ghidul Muzeului Tehnicii Populare*, Muzeul Brukenthal, Sibiu, 1974 pp.72-73 (text informativ Hedwig Rușdea). Acest ghid structurează cele mai importante cercetări științifice întreprinse de echipa de cercetare a Muzeului Tehnicii Populare mai ales în privința primelor monumente transferate în cadrul muzeului.

Acest mecanism este montat într-un cadru compus din trei grinzi paralele (cca 40 cm grosime) susținute de alte grinzi de lemn lateral și pe dedesupt. Dispozitivul este asigurat cu ajutorul a 12 legături de fier, 8 bare de fier susțin grinziile, pe dinăuntru lemnului iar 4 asigură deplasarea rectilinie a „gâștii”. Oala de fier este găurită pe circumferință. Atât puiua cât și teascul sunt acționate fiecare de câte o roată hidraulică.

Puiua cu 12 săgeți verticale și 26 de ciocane (24 corespunzătoare celor 12 săgeți și 2 izolate pe cele două laterale) acționată de un ax cu came. (Fig.11,12,13) Ciocanele sunt prinse între două „juguri” (rame) dispuse orizontal și vertical. Acționarea se realizează cu ajutorul unei roți de apă cu colaci de lemn și palete, transmițând mișcarea prin fusul cu pene care angrenează penele numite și „labile” ciocanelor. (Fig. 14)

Fierăria necesară pentru modernizarea teascului a fost cumpărată din satul Nucșoara de la o instalație mai veche.¹⁴

Însă abordarea tehnicistă de mai sus a fost completată cu prețioase informații de memorie socială în vederea înțelegerii modului în care relațiile sociale din localitatea Ohaba-Sibișel au evoluat de-a lungul timpului, dar și a modului în care această comunitate s-a raportat la dimensiunea tehnică și la propria percepție profesională. O nouă cercetare din anul 1969 care a avut ca principal scop scoaterea în evidență a unei „psihologii diferențiale ale fiecărei manifestări în parte¹⁵” după cea mai clară linie interpretative de tradiție gustiană demonstrează acest lucru.

Cercetarea comparativă între localitatea Ohaba-Sibișel și alte trei localități anume, Sălașul Superior, Clopotiva și Valea Dâljii a scos în evidență aspecte legate cu predilecție de un conflict social accentuat care a avut ca efect pe de o parte o diminuare a conștiinței morale¹⁶ iar pe de altă parte o creștere ca importantă a conștiinței tehnice mai ales după anul 1920 atunci când tipurile cele mai perfecționate de instalații tehnice țărănești proliferază în detrimentul celor vechi care se distrug.¹⁷ Cea mai mare parte a informatorilor 10 la număr sunt din Ohaba-Sibișel iar 2 din Valea Dâljii. Unii dintre aceștia sunt analfabeți iar unii au maxim 5 clase.

Un lucru este extrem de evident din punct de vedere tehnic și mentalitar anume faptul că se dorea ușurarea procesului muncii iar din acest punct de vedere efortul fizic nu mai este apreciat. Legat de acest aspect percepția negativă

14 Denumirea tradițională a acestei părți componente, se întâlnește și în cadrul altor tipuri de teascuri precum cele de boștină, ulei sau vin.

15 Expus în cadrul Muzeului în Aer Liber în completarea seriei tipologice a grupei uleinițelor.

16 Informația a fost obținută din Fișa descriptivă aflată în Dosarul de monument *Uleiniță cu puiua cu săgeți acționată hidraulic* nr.42 (fp).

17 Laura Sârbu *Observații asupra mentalităților în satul Ohaba* în în Arhiva Științifică a Muzeului ASTRA, Fond B- Cercetare Românească, f.1.

asupra instalațiilor de pive călcate cu piciorul.¹⁸ Violența dictată mai ales de acest mediu concurențial are ca principal efect creșterea atât a eficienței muncii cât și a calității și a dorinței de câștig material. Acest fapt are la rândul lui ca efect direct combaterea vechiului tip de asociaționism arhaic constând mai ales în coposoriat moștenire sau asociații pentru construcție și întreținere care la rândul lor excludeau munca plătită la instalații deservind cercul îngust familial și vicinal.¹⁹

Un alt aspect este diferențierea între patru categorii profesionale tescarii fiind o a treia categorie intermediară alături de piuari și morari. Acest aspect este important deoarece această raportare la condiția de tescar se realiza prin comparație cu o primă categorie a plugarilor, ciobanilor, tăietorilor de lemne , o a doua categorie a lemnarilor, dulgherilor, zidarilor, fierarilor (țigani), și o a patra categorie care erau lingurarii, împletitorii, covătarii țigani excluși din discuție²⁰

Se impun câteva precizări. Un prim aspect care poate fi luat în discuție este acela că generalitatea acestei raportări prin comparația cu celelalte categorii profesionale este extrem de ambiguă. Această plasare intermediară între pozitiv și negativ a propriei condiții profesionale este un semn al lipsei unor criterii riguroase de apreciere. Acest lucru se confirmă deoarece raportarea la țigani se face bidirecțional. Odată țiganii fierari sunt în a doua categorie pe când cei de a patra categorie sunt considerați indezirabili. Această raportare ambiguu ridică semne de întrebare nu atât în privința propriei raportări profesionale cât prin raportarea la o posibilă superioritate profesională a altora chiar dacă din punct de vedere etnic sunt percepuți ca indezirabili. Plasarea țiganilor fierari în a doua categorie deosebită de a patra categorie este un argument al acestei abordări bidirecționale.

Cele 9 criterii luate în discuție pentru înțelegerea raportării profesionale a oloierilor față de celelalte trei categorii profesionale sunt diferența între cel care face o unealtă și cel ce “poartă” o instalație, gradul de specializare, caracterul individual sau general, autonomia meșteșugului, gradul de dificultate, mărimea impozitului, tipul renumerării, lucrul clienților, școlarizarea.²¹

Răspunsurile oferite scot în evidență următorul tablou al unei categorii profesionale superioare: Este cel care produce, face mai multe operații, este individual în sensul că sunt puțini care fac respectiva profesiune, are cea mai ușoară profesiune, nu trăiește numai din această profesiune, se plătește în bani, dă impozit mare la stat, are școlarizare și clienții nu prestează muncă de autoservire²²

¹⁸ *Ibidem*, f.2

¹⁹ *Ibidem*.

²⁰ *Ibidem*, f.4.

²¹ *Ibidem*, f.2.

²² *Ibidem*, ff.4-5

Această raportare mărește ambiguitatea și înțelegerea motivelor pentru care totuși acești tescari se consideră o categorie profesională intermediară sau de rezervă pentru că se asociază atât primei cât și celei de a doua categorii profesionale. Urmărind portretul de mai sus rezultă o lipsă de înțelegere a fenomenelor specifice muncii celorlalți urmare a unei mentalități arhaice și patriarhale. Astfel este de preferat să se plătească impozit mai mare la stat iar munca clientului nu este apreciată. Această aparentă contradicție privind munca clientului trebuie înțeleasă însă într-un alt context specific, care presupune o obligativitate mare a oloierului față de acesta. Astfel în schimbul muncii prestate oloierul era obligat să-și primească clienții în casă, clientul să nu-i plătească eventuale stricăciuni etc...²³

Această relație străină de o relație comercială clasică este principalul motiv pentru care se apreciază de obicei influența unui sistem specific gândirii urbane. Oloierii nu sunt conștienți de greutățile muncii la oraș dar cu toate acestea consideră că este de preferat reprofilarea ocupațională în fabrică în locul efectuării ocupației tradiționale pe care o percepeau nesatisfăcătoare din punct de vedere material prin raportare la munca depusă, câștig și siguranța muncii.

Influența mecanizării și a industrializării se constituie astfel ca fenomene dorite în localitatea Ohaba-Sibișel. Făcând referire la selecția influențelor și a raporturilor dintre societățile urbane și cele rurale Cornel Irimie a scos în evidență acest aspect cu referire directă la această localitatea „Cercetările din cadrul muzeului nostru au evidențiat factorul selecției influențelor și al prelucrării diferite, ca un obiectiv de studiu de prim interes: am întâlnit țărani care lucrau în uzine moderne ca maiștri, făcând naveta, iar în satul lor construiau și exploatau instalații țărănești după cea mai tradițională linie; dar și invers: țărani analfabeți din sate de munte care urmăreau orice reviste de reclamă difuzate de marile firme industriale și extrăgeau din ele idei pentru a realiza inovații personale pe linia mecanizării propriilor instalații (vezi uleiunița din Ohaba-Sibișel în Muzeul Tehnicii Populare)»²⁴ Considerațiile teoretice de mai sus completează imaginea asupra relațiilor sociale și a influenței urbane din localitatea Ohaba-Sibișel.

Concluzia care se impune este aceea că uleiunița hidraulică din localitatea Ohaba-Sibișel constituie cea mai avansată categorie din punct de vedere tehnologic corespunzătoare acestui tip de instalație. Acest lucru demonstrează adaptabilitatea și permeabilitatea conceptelor tehnice de origine industrială chiar și în cadrul celor mai arhaice comunități tradiționale. Iar din punct de vedere mental acest aspect este mult mai important decât din punct de vedere practic, întrucât potrivit analizei de mai sus comunitatea din Ohaba-Sibișel dorea cu predilecție lipsa oricărui efort fizic. Această explicație este necesară pentru a completa modul de înțelegere al mecanizării și raportarea cât mai corectă la acest fenomen chiar dacă

²³ *Ibidem* ff. 5.

²⁴ *Ibidem*.

efortul fizic nu este însă total îndepărtat, deoarece se folosește totuși o pârghie manuală la acționarea teascului.

Bibliografie

1. Bucur, Corneliu *Muzeul Civilizației Populare Tradiționale „ASTRA”(Dumbrava Sibiului) Catalog*, Editura „ASTRA MUSEUM”, Sibiu, 2007
2. Deleanu, Valer, Voina, Delia, *Oameni care au făurit muzeul*, Editura „ASTRA Museum”, Sibiu, 2013.
3. Deleanu, Valer, *Instalații tradiționale de zdrobit și de tescuit din România*, Editura „ASTRA Museum”, Sibiu, 2014
4. Irimie, Cornel *Anchetă statistică în legătură cu rețeaua de instalații tehnice populare acționate de apă pe teritoriul României (Vechimea, tipologia, răspândirea și frecvența lor)* în CIBINIUM 1967-1968 pp. 413- 489.
5. Irimie, Cornel *Ghidul Muzeului Tehnicii Populare*, Muzeul Brukenthal, Sibiu, 1974, text introductiv elaborat de Cornel Irimie, pp.72-73; text informativ elaborat de Hedwig Rușdea.
6. Palada, Ștefan *Instalații complexe și complexe de industri țărănească în CIBINIUM 1969-1973* pp. 157-175.
7. Pinter, Z.K.; Țplic, I.M.; Căstăian, M., *Râu de Mori. Curtea Căndeștilor*, în *Cronica cercetărilor arheologice*, Timișoara, 2002.
8. Streza Florin Marius; Robu Nicolae Lucian. *Cornel Irimie și evoluția Muzeului Tehnicii Populare, Studii, articole și documente, vol I, II*, Editura „ASTRA Museum”, Sibiu, 2013.

II. Surse din Arhiva Științifică a C.N.M. ASTRA

1. *Plan de cercetare a tehnicii populare ca fenomen general în Arhiva Științifică a Muzeului ASTRA*, Fond special “Cornel Irimie”, Dosar 258 e, *Cursuri universitare* (la Universitatea din Sibiu); *Cercetarea în etnologie*, an, I, 1970-1973, f. 1-16.
2. Sârbu, Laura *Raport de cercetare a instalațiilor de ulei din regiunea Hunedoara 12-15 VI,1968*, în Arhiva Științifică a Muzeului ASTRA, Fond B –Cercetare românească f . 1-2
3. Sârbu, Laura *Observații asupra mentalităților în satul Ohaba* , în Arhiva Științifică a Muzeului ASTRA, Fond B – Cercetare românească 1969, ff. 1-8
4. Dosarul de monument *Uleiniță cu puiă cu săgeți, acționată hidraulic Ohaba, Hunedoara Nr.42*, în Arhiva tehnică a Muzeului Civilizației Populare Tradiționale ASTRA.

Anexe

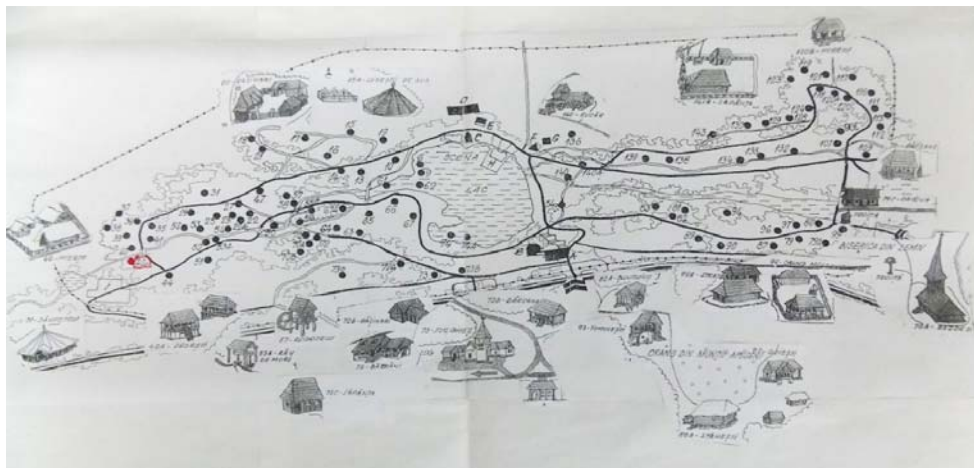


Fig.1. Culoarea roșie marchează poziționarea actuală pe planul Muzeului în Aer Liber a uleiței din Ohaba-Sibișel la numărul de unitate 42. Monumentul face parte din sectorul Procese și procedee pentru obținerea și prelucrarea produselor animale și vegetale în scop alimentar, grupa tematică Prelucrarea semințelor oleaginoase.

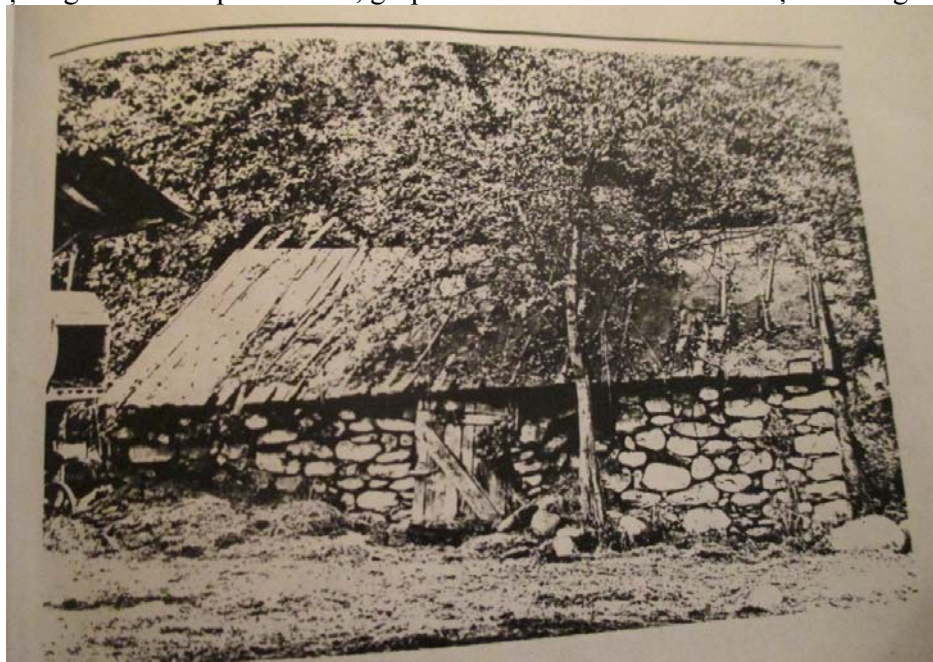


Fig.2. Construcția uleiței din Ohaba-Sibișel aflată în situ. Perspectivă laterală Se poate observa parțial batoza în lateralul construcției.

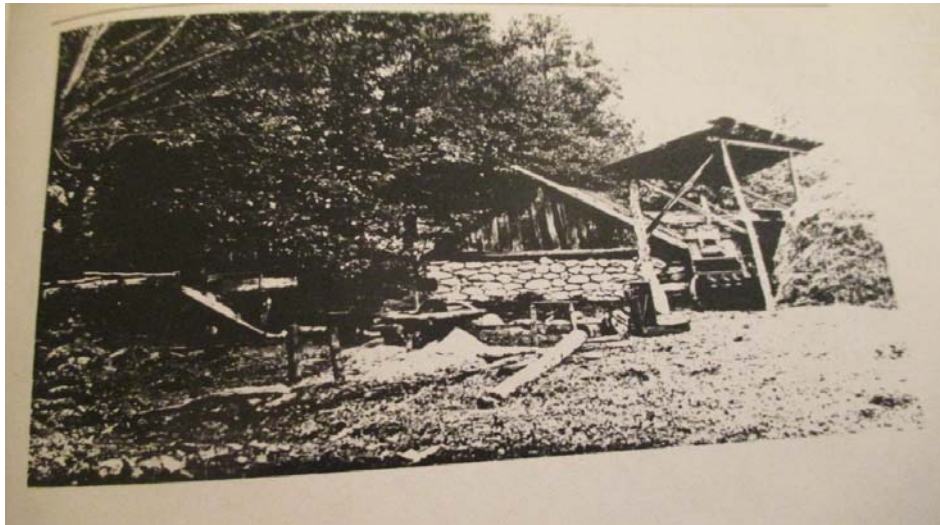


Fig 3. Detaliu al construcției din situ cuprinzând adosat șopronului un adăpost pentru batoza acționată hidraulic. Perspectivă frontală.

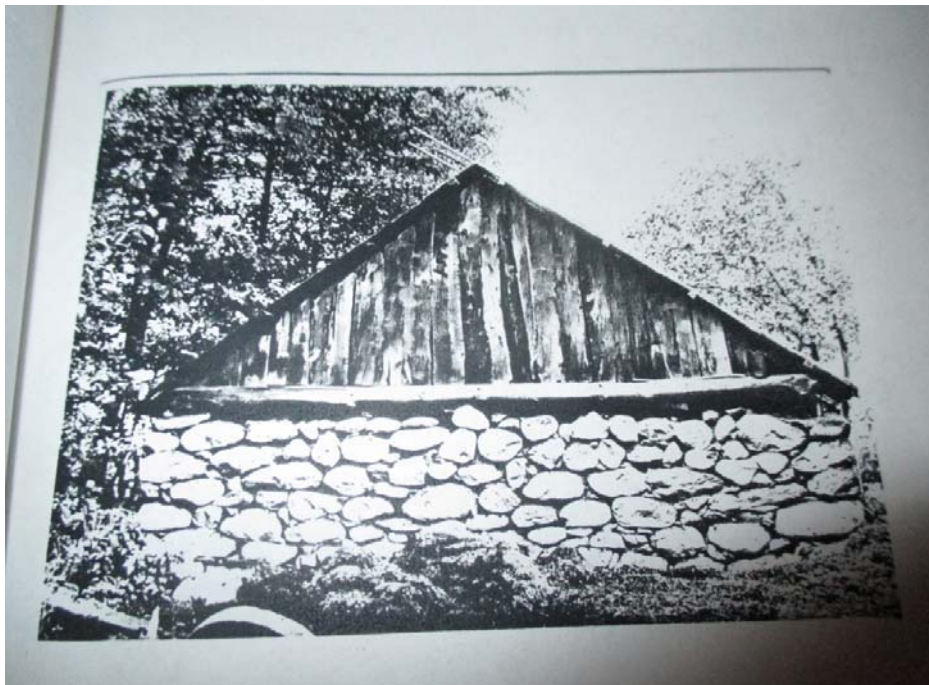


Fig.4. Perspectivă din spate a uleiiniței din situ.

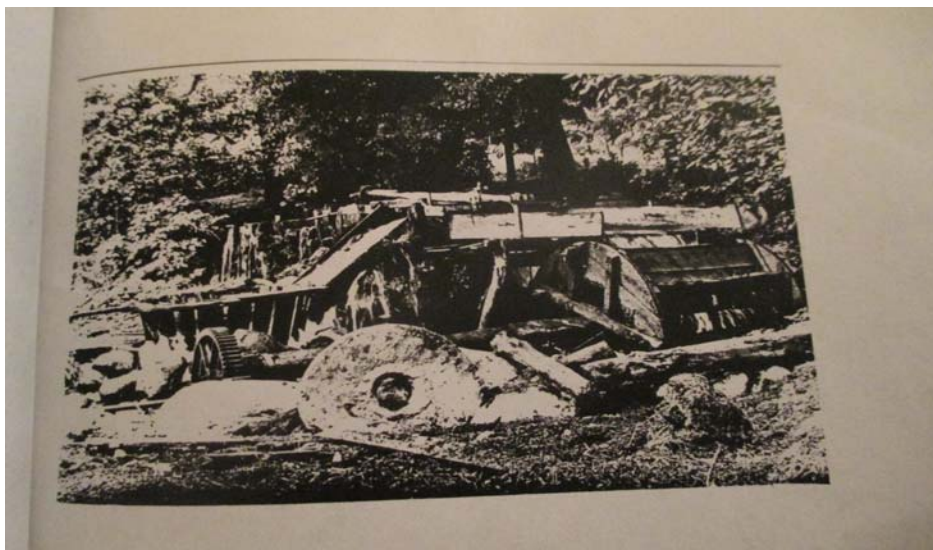


Fig.5. Starea precară de conservare în situ a părților componente ale instalației.

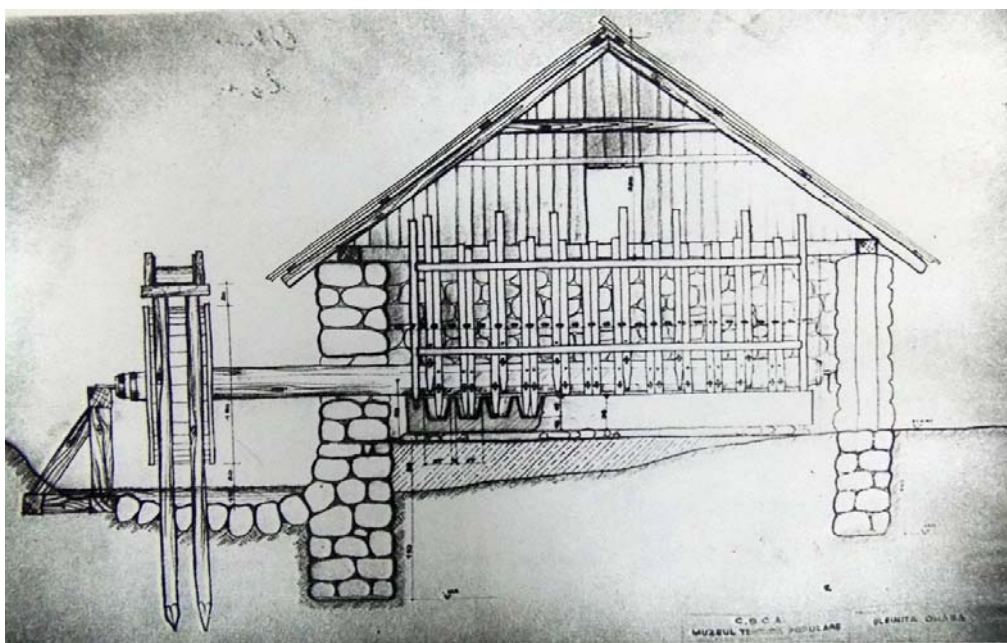
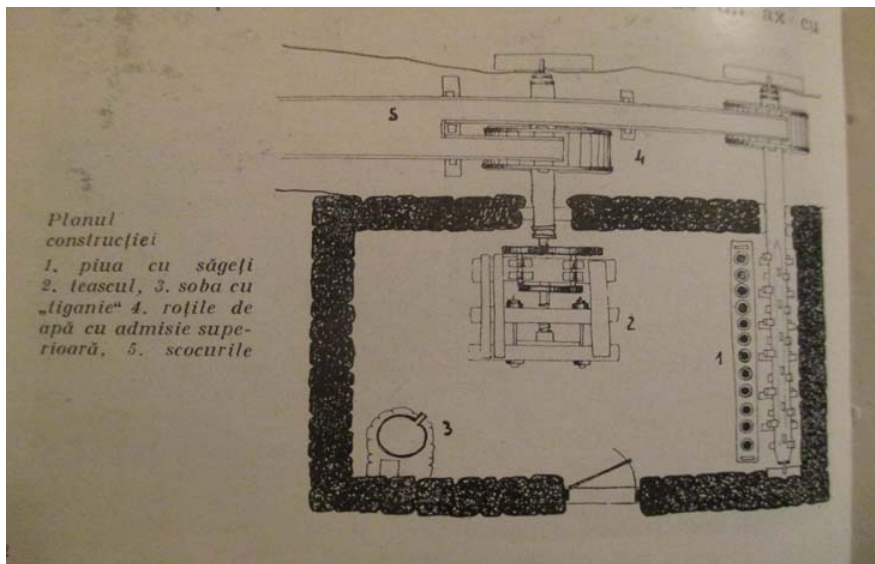


Fig.6 . Secțiune transversală a pivei cu săgeți din Ohaba-Sibișel.

În partea de jos a schiței se pot observa inițialele C.S.C.A. adică Comitetul de Stat pentru Cultură și Artă, forul științific superior din perioada comunistă care se ocupa cu tot ceea ce reprezinta domeniul culturii perioadei respective.



Planul construcției uleiiniței din Ohaba-Sibișel (După Ghid. 1974)



Fig.8. Teasc cu șurub central dispus în plan orizontal. Imagine din Muzeul în aer liber Sibiu.



Fig.9. Roțile dințate ale teascului.



Fig.10. Pârghia care acționează manual dispozitivul lagărului de transmisie



Fig.11. Piua cu cele 12 săgeți



Fig.12. Detaliu săgeată.



Fig.13. Detaliu parte inferioară ciocan.



Fig 14. Clădirea de adopostire a instalației uleiului din Ohaba-Sibișel și roțile hidraulice care acționează ciocanele pivei și teascul. Fotografie din Muzeul în aer liber Sibiu