

ARME ÎN MUZEUL LICEULUI MOTRU

de IONEL C. RACOVEANU

Încă din cele mai vechi timpuri, obiectele folosite de om pentru dobândirea hranei prin vânătoare au fost folosite și ca arme în cazul unor eventuale conflicte, mai ales odată cu apariția claselor sociale. Dezvoltarea metalurgiei aramei, bronzului și mai ales a fierului a dus la diversificarea și perfecționarea armelor folosite tot mai des în diferendele dintre triburi.

În istoria poporului român armele au avut o importanță deosebită în apărarea gliei strămoșești. Articolul de față are ca scop „...Dezvoltarea gustului pentru cunoașterea a ceea ce a însemnat simbolul „bravurii”.”

Din exponatele pe care le posedă Muzeul Liceului Motru, voi prezenta câteva pe care le consider mai semnificative ca formă.

SABIA NR. 1. Are lama curbată spre vîrf și este confecționată din oțel călit. Lama are tăișuri pe ambele părți și două canale mediane pentru scurgerea sîngelui. Lama are o lungime de 460 mm și lățimea la gardă de 45 mm. Lama privită de la vîrf spre bază – gardă, are format romboidal. La baza lamei are gravat anul 1915 și o inscripție. Mînerul este confecționat din alamă și are brațele gîrzii dispuse în cruce, avînd o lungime de 130 mm. Brațele gîrzii au lungimea de 100 mm și grosimea de 25 mm. Capătul mînerului este terminat în bulb de ceapă cu buton de fixare la capătul superior. Mînerul alcătuiește corp comun cu garda. Lama este fixată în mîner prin nituire. Este tipul de sabie folosită de cavaleria armatei bulgare în primul război mondial. Ca tip de execuție se aseamănă cu sabia turcească „Gadare”. A fost donată muzeului nostru de un elev din comuna Gîgova.

SABIA NR. 2. Este tipul specific de sabie care a făcut parte din dotarea cavaleriei Țării Românești în perioada ani-

lor 1830-1831.² Lama este confecționată din oțel și mînerul din alamă. Are o lungime totală de 750 mm. Lama este ușor curbată spre vîrf. La vîrf tăișul se retează brusc precum la săbiile de samurai. Se constată o îmbinare de elemente menite să dea naștere unui tip mixt - atât de împungere cît și de tăiere. Lama are secțiune triunghiulară și lățimea la bază de 30 mm. Garda propriu-zisă are brațul curbat și unit cu capătul mînerului, în scopul de a proteja cît mai bine mina în timpul luptei. A fost adusă de un elev din satul Valea Mă-năstirii.

IATAGANUL. A fost donat muzeului de un elev din sa-tul Roșița, care îl avea de la bunicul său. Acesta îl primise la rîndul său de la un strămoș, sergentul Forlafu Alexandru, veteran al războiului pentru cucerirea independenței Româ-niei de la 1877-1878. A luptat în rîndurile Batalionului 1 Me-hedinți, din regimentul 1 Dorobanți, brigada 1, Corpul de vest comandat de colonelul devenit mai tirziu general, Nico-lae Haralambie.

L-a luat de la un cavalerist turc, pe care l-a împușcat în timpul luptei de la Bela Rada din 13-14 ianuarie 1878. Are lungimea totală de 670 mm. Are mînerul fără gardă confecționat din os. Lama are lungimea de 520 mm și este curbată spre interior. Pe ambele fețe, lama are canale de scurgere a sîngelui. Lama are la bază lățimea de 35 mm și grosimea de 8 mm. Mînerul iataganului se termină la partea superioa-ră în două aripioare, avînd o grosime de 35 mm la centru și 30 mm spre lamă. Are lungimea de 150 mm.

SABIA NR. 3. Are lungimea totală de 1000 mm. Poartă pe lama de lîngă gardă inscripția „Wayerbeer & Stamm - Solingen”. Pe cupa gîrzii este gravată inscripția „Pachelek Et Comp - Budapest”. Lama este curbată și prezintă pe ambele fețe canale de scurgere a sîngelui. Lama are lungimea de 800 mm și lățimea de 20 mm. Tipul de construcție adeverește că sabia nu a fost făurită pentru luptă, are lama îngustă, nu lată, ci pentru paradă sau scrimă. Optez pentru ultima vari-antă, lucru certificat de nenumăratele creștături de pe cupa gîrzii. Garda este lată ca la săbiile de scrimă acoperă și ocrotește perfect mina sabrerului. Are mînerul confecționat din os și lung de 180 mm. A fost adusă de un elev din Mi-luta.

SABIE-BAIONETĂ NR. 1. Poartă lîngă gardă inscripția „St. Etienne”. Este tipul de sabie-baionetă folosit de armata franceză la pușca Lebel la sfîrșitul seco-lului al XIX-lea. Lama

are secțiunea triunghiulară. Are un format ce se lățește de la gardă spre vîrf. Pe ambele fețe ale lamei are canale late și adînci de scurgere a sîngelui. Garda se curbează în jos spre mîner, în scopul protejării mîinii în timpul luptei cu baioneta, fără armă. Sabia-baionetă are lungimea totală de 495 mm. Lama are lungimea de 360 mm și grosimea la muchie de 6 mm. Garda are la capătul celălalt o scobitură pe unde trece țeava puștii. La capătul superior al mînerului are o montură metalică de fixare la țeava puștii. Capătul mînerului are forma unui cap de pasăre stilizat. Prăselele sînt confecționate din os. A fost adusă de un elev din satul Samari-nești.

SABIA-BAIONETĂ NR. 2. Poartă pe tăiș, lîngă gardă in-scripția „Solingen”. A fost folosită de armata germană la sfîrșitul secolului al XIX-lea. Baioneta are lungimea de 610 mm. Lama este lungă de 480 mm. Are un format curios, fiind curbată spre interior ca un iatagan turcesc. Pe ambele fețe ale lamei are canale late și adînci de scurgere a sîngelui. Garda este confecționată din același material ca și lama. Are partea din față curbată în jos, spre lamă. La capătul celălalt al găr-zii prezintă un orificiu rotund, din metal, cu două brațe unite într-un șurub, cu care se fixa prin strîngere pe țeava armei, pentru a nu avea joc. La capătul superior al mînerului se află un canal și o pîrghie cu arc cu ajutorul căreia se fixa la pușcă. Capătul mînerului are forma unui cap de pasăre stilizat. Are prăselele din os. A fost adusă de un elev din Turceni.

N O T E

¹ Vlădescu, C. König, C. Popa — Arme în muzeele din România, Ed. Meridiane, București, 1973, pag. 5.

² Apud col. Gh. Romanescu — Oastea română de-a lungul veacurilor, Ed. Militară, București, 1976, p. 133.

BIBLIOGRAFIE

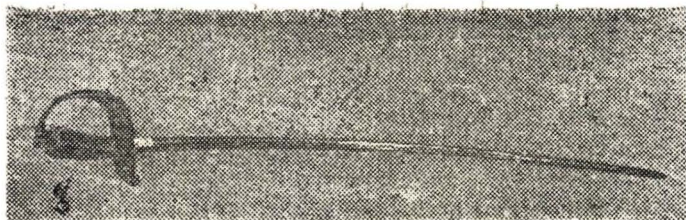
R. IONESCU, *Floreța și spada electrică, sabia*, Ed. Sport-turism, București, 1979.

C. NICOLESCU, *Muzeografie generală*, Editura Politică, București, 1975.

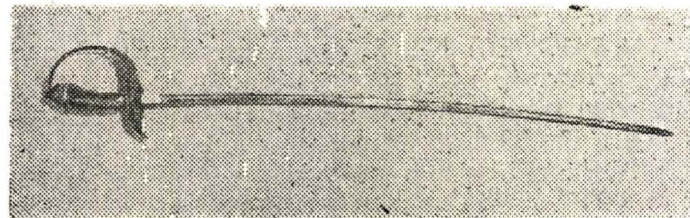
GH. ROMANESCU, *Oastea română de-a lungul veacurilor*, Editura Mi-litară, București, 1976.

M. VLADESCU, CRISTIAN, C. KONIG, D. POPA, *Arme în muzeele din România*, Editura Meridiane, București, 1973.

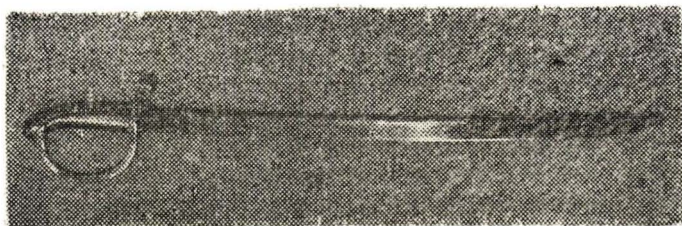
VLADESCU, CRISTIAN, *Uniformele armatei române de la începutul se-colului al XIX-lea pînă la victoria din mai 1945*, Editura Meridia-ne, București, 1977.



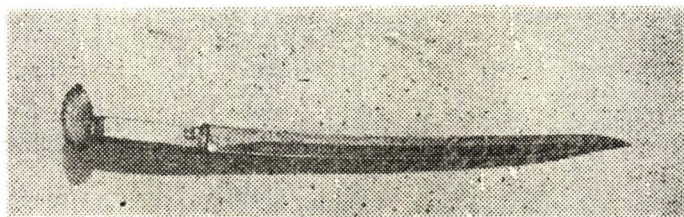
1



2

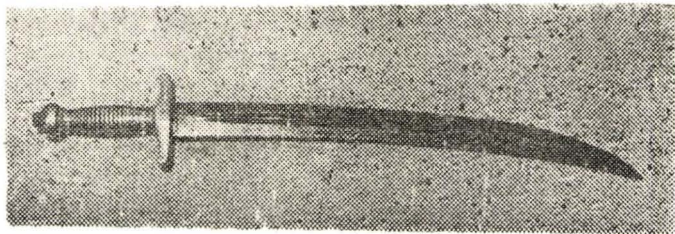


3

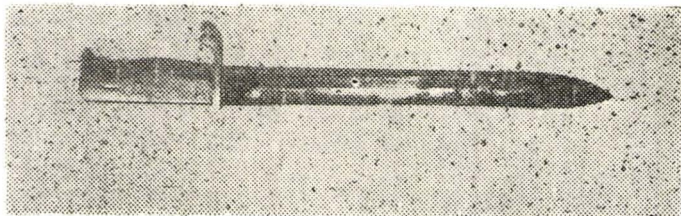


4

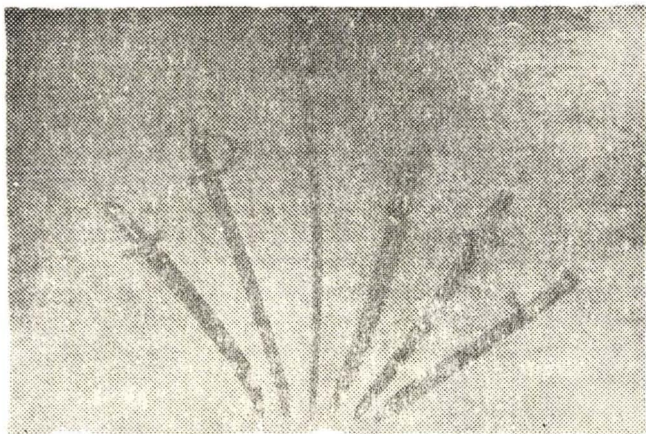
Fig. 1—3 : sabii ; 4 : iatagan



5



6



7

Foto 5—6 : baionete ; 7 : panoul armelor