

## Textilele de interior în Țara Chioarului pe parcursul secolului al XX-lea.

Janeta Ciocan

**Cuvinte Cheie:** Țara Chioarului; textile, cerga, lipideu, față de masă, perdea, ștergar.

**Rezumat:** *Prezentul studiu se referă la evoluția textilelor de interior din Țara Chioarului, una dintre cele mai interesante zone etnografice aflată în nordul Transilvaniei. Autorul împarte țesăturile din interiorul chiorean în patru categorii. Pentru fiecare se face o analiză a materialelor folosite pe parcursul secolului XX și cum acestea au influențat aspectul lor. De asemenea sunt subliniate și cauzele care au dus la dispariția unora din textilele tradiționale din interiorul locuinței tradiționale.*

Viața omului a gravitat dintodeauna în jurul locuinței, aceasta evoluând odată cu dezvoltarea economică, socială și chiar politică a societății. Din acest punct de vedere ea reflectă toate modificările apărute în aceste planuri. Interiorul locuinței țărănești a fost condiționat de „mediul natural, de ocupații, de stadiul dezvoltării tehnicii la un moment dat, de schimbările culturale.”<sup>1</sup> Caracteristic pentru poporul român este faptul că pe întreg teritoriul locuit de acesta specialiștii au constatat o mare unitate în ce privește organizarea acestuia, unitate manifestată, așa cum remarcă Georgeta Stoica în lucrarea menționată mai sus, în toate elementele de bază. Obiectele din interiorul țărănesc au avut, la origini, o semnificație aparte. Ele pot fi privite ca obiecte de sine stătătoare dar obligatoriu și ca parte a ansamblului.

Din multitudinea obiectelor aflate în interiorul țărănesc cele care fac diferența între zonele etnografice sunt piesele de mobilier și textilele de interior. Mobilierul, ca formă și locație în economia spațiului din interiorul locuinței, se aseamănă pe întreg spațiul locuit de români. Diferențele apar în ce privește materialul din care este realizat, unele tehnici de lucru și mai ales compoziția ornamentală. Textilele de interior prin cromatică și compozițiile ornamentale sunt cele care dau nota de originalitate a fiecărei zone etnografice.

O privire aruncată în istoria evoluției interiorului locuinței țărănești și mai ales a pieselor care îl compun demonstrează conservatorismul accentuat, ceea ce nu înseamnă că nu s-au înregistrat schimbări în ce privește tehnicile de lucru, ornamentica și cromatică. De-a lungul timpului textilele de interior au câștigat tot mai multă importanță, fapt confirmat tocmai de perfecționarea tehnicilor prin care acestea erau realizate. Pe lângă evoluția tehnicilor putem aminti: apariția unor materiale noi ce au dus la schimbări majore legate de tehnicile de lucru;

<sup>1</sup> Georgeta Stoica, *Interiorul locuinței țărănești*, București, Editura Meridiane, 1973, p.6

influențele reciproce cu vecinii mai ales în ce privește motivele decorative folosite; substanțele folosite pentru obținerea culorilor etc. De-a lungul timpului schimbările survenite în varii domenii au adus transformări și în aspectul interiorului locuinței țărănești, secolul al XX-lea excelând în această direcție. În prima parte a lui viteza de implementare a noului a fost ceva mai lentă, dar după mijlocul secolului viteza a depășit chiar capacitatea specialiștilor de a observa și analiza fenomenul.

Referindu-ne direct la Țara Chioarului putem afirma fără greșală că până la începutul secolului al XX-lea schimbările au fost puține, cercetările subliniind că pe parcursul a peste două sute de ani se poate vorbi de o locuință tradițională care prezintă unele modificări doar în ce privește tehnica de ridicare a construcțiilor, planurile caselor rămânând aceleași. Cele mai multe locuințe având doar trei încăperi: casa, tinda și cămara, puține fiind cele cu două camere de locuit. Prima schimbare adusă de secolul al XX-lea a fost răspândirea caselor construite din cărămidă care a adus după sine schimbări majore a planimetriei și a numărului de încăperi. Astfel planul casei se modifică după 1920, practic nu s-au mai construit case cu o singură cameră de locuit. În acest context „casa curată” devenind o prezență comună va duce la creșterea numărului textilelor cu rol decorativ în locuința țărănească. (foto 1) O altă influență majoră asupra aspectului textilelor de interior în Țara Chioarului a avut-o răspândirea cu viteză a bumbacului și a culorilor industriale.

Tot aici, la începutul secolului al XX-lea un rol deosebit l-a avut ASTRA prin activitățile desfășurate, mai ales cu ajutorul intelectualilor, în vederea pregătirii populației pentru realizarea Marii Uniri. În aceste activități au fost angrenate soțiile, fiicele marilor personalități care au fost artizanii Unirii, soțiile învățătorilor și preoților locali. Acestea organizau întâlniri culturale la care participau și femeile din localitatea respectivă, prilej cu care au fost răspândite albume cu cusături românești care au devenit sursă de inspirație pentru localnice. Perioada a fost cea care a adus și culoarea în portul popular din această zonă etnografică. Organizarea a numeroase coruri care au impus costume identice pentru coriști, costume realizate prin folosirea unei noi tehnici de realizare a decorului – broderia în cruciulițe. Pe lângă aceasta decorul era cusut cu bumbac roșu, galben și albastru, acestea fiind primele culori folosite în Chioar. Până la sfârșitul secolului al XIX-lea țărăncile din Țara Chioarului foloseau pentru realizarea decorului pe piesele de port broderia „în ciur” (englezească) și broderia peste fire realizate numai cu ață albă.<sup>2</sup>

În ce privește țesăturile de interior din Țara Chioarului, obiectul prezentării de față, le-am împărțit în: 1. Textile folosite pentru acoperirea patului, a lavițelor și pentru decorul rudei; 2. Lipideele (cearșafurile) de pat și de rudă, fețele de pernă; 3 fețele de masă și perdelele; 4 Ștergările din locuința țărănească.

<sup>2</sup> Janeta Ciocan, *Portul Popular din Țara Chioarului*, Baia Mare, Editura Ethnologica, 2006, p.

## 1. Textile folosite pentru acoperirea patului, a lavițelor și pentru decorul rudei.

Aceste piese pot fi împărțite după materia primă utilizată la realizarea lor. Unele sunt confecționate în exclusivitate din lână, altele din lână în combinație cu cânepă sau bumbac. În primul rând avem piesele realizate din lână, prelucrate, după ce erau terminate, la vâltoare. Astfel țesătura, deși deasă, era elastică și călduroasă. În zonă sunt numite țoluri, rolul lor fiind atât de învelitoare pentru pat, dar și învelitoare pentru oameni, în perioadele reci. Țolul se țesea în războiul de țesut, în patru ițe, cu beteală de cânepă și urzeală de lână. În general războiul permitea țesutul materialelor cu o lățime de 50-60 cm. În cazul în care el era destinat să acopere lavița sau lădoiul se folosea așa cum era scos din război, dar dacă era destinat să acopere patul sau ca învelitoare se coseau laolaltă doi-trei lați. Cu cât coborâm mai mult în timp observăm că pentru realizarea lor era preferată lâna naturală albă sau neagră cu timpul folosindu-se și alte culori. În timpul țeserii se formau dungi de diferite culori, în final, suprafața țolului apărând în dungi subțiri. (foto 2) La începutul secolului al XX-lea, sub influența caietelor cu modele apar și țoluri pe suprafața cărora întâlnim benzi decorate cu motive, de cele mai multe ori geometrice. (foto 3)

O piesă cu un rol deosebit în interiorul casei din Țara Chioarului este cerga, un țol realizat din lână toarsă în fir gros, tehnica numindu-se „îndrugat”. Piesele se foloseau pentru acoperirea patului și a oamenilor în anotimpurile reci. În Țara Chioarului cerga a făcut o istorie aparte ducând chiar la apariția unui sat specializat în realizarea acestei piese textile folosite în interiorul țărănesc. Este vorba de satul Chiuzbaia, iar „cerga cu biți” realizată aici a ajuns să fie cunoscută în toată țara ca „cerga de Chiuzbaia”. Satul Chiuzbaia, chiar dacă este izolat oarecum, se află amplasat între cele două centre miniere importante din zonă: Baia Mare și Baia Sprie. Țărăncile de aici veneau la târgurile din aceste orașe cu cergi care erau căutate nu numai de populația rurală ci și de cea orășenească. Satul a devenit astfel specializat nu numai în realizarea cergilor ci și pentru spălarea textilelor de dimensiuni mari în vâltoare. În sat există câteva zeci de vâltori de-a lungul râului care îl străbate unde populația din cele două orașe și din satele cu caracter minier aduceau la spălat toate piesele grele din lână aflate în locuință.

În secolul al XX-lea s-a răspândit în tot Chioarul cerga cu biți. Piesele se realizau în general din lâna naturală, într-o singură culoare, uneori în două. Cele mai vechi piese aveau ca decor doar câte o dugă de altă culoare realizată la capetele piesei. Apoi dungile s-au repartizat pe toată suprafața folosindu-se, pentru a da căldură obiectului, culorile roșu și galben. Începând cu deceniile doi-trei ale secolului trecut s-au realizat și „cergi cu modele”, motivul preferat fiind cel solar realizat cu ajutorul romburilor cu creste. Interesante sunt piesele care folosesc „biții”. Aceștia sunt fire de lână lungi de 10 cm, legați pe una din fețele cergii. În cazul în care cerga era făcută din lână monocromă, sau era realizată în tablă de

șah prin periere cerga primea un aspect pufos plăcut și la vedere și la atingere. Dar dacă cerga era cu modele pe o față ea se peria, iar pe cealaltă „biții” nu erau periați. Astfel pe o parte modelul realizat în tehnica alegerii printre fire apărea clar, iar pe cealaltă parte abia se putea ghici. Aceste cergi, în cazul în care erau folosite ca piese decorative pentru rudă, permiteau gospodinelor să le folosească când pe o parte, când pe alta, privitorul având senzația că are în față un alt obiect. (foto 4) Din deceniul al doilea al secolului al XX-lea cerga cu modele se realiza și cu lână colorată, dar vopselurile folosite au fost în exclusivitate industriale. La realizarea lor creatoarele preferau motivele florale împrumutate din cărțile cu modele amintite de noi mai sus, dar trebuie să remarcăm că, aceste piese, nu au ajuns să fie preferate în decorul locuinței. De prin anii șaizeci ai secolului trecut s-au realizat seturi pentru decorarea interioarelor moderne. Acestea erau formate din cerga mare care acoperea patul de dormitor sau canapeaua, două cergi înguste pentru fotolii și mai multe piese pătrate de 50/50 cm pentru scaune. Tot în această perioadă se introduce colorarea lânii în diferite nuanțe de roșu sau galben, piesele în sine dând senzația că privești un soare. (foto 5 și 6) Din păcate după anii nouăzeci, acest gen de produse textile au fost tot mai rar cerute pe piață, fapt datorat și tendinței actuale de a scoate textilele din interiorul locuinței, atât țărănești cât și orașenești. Azi putem afirma că centrul Chiuzbaia și-a încetat activitatea ca producător de cergi, satul rămânând, deocamdată, cunoscut doar pentru vâltorile sale.

O învelitoare care a câștigat teren în Țara Chioarului începând din deceniile trei-patru ale secolului al XX-lea a fost și țolul în „coște”, numit mai târziu cuvertură. Acesta se realiza pe o urzeală de cânepă cu beteală din lână. La început aceste cuverturi aveau ca decor doar pătrate obținute prin alesătură, dar cu timpul, mai ales în a doua parte a secolului, motivele au devenit complicate compoziții florale. (foto 7 și 8)

Pe lângă aceste piese realizate din lână pentru acoperirea lavițelor și a lădoaielor s-a folosit și un material realizat din cânepă, material din care se confecționau și desăgile. Acestea erau realizate în „coște” (pătrate), model care se putea realiza relativ ușor în războiul de țesut. Firele folosite pentru beteală aveau diferite culori: negru, roșu sau galben, aspectul final al pieselor fiind unul vesel.

Tot în secolul al XX-lea s-a răspândit și „zdrențarul” piesă textilă realizată din diferite resturi textile. Din acestea se realizau în războiul de țesut covorașe înguste dar lungi cu care se acopereau lădoaiile, dar mai ales erau puse pe jos, cu rol de preșuri.

## **2. Lepedele (lipideele) de pat și de rudă, fețele de pernă.**

Pentru a se putea dormi în pat, acesta avea nevoie de o saltea, care în sate, până târziu în secolul al XX-lea era formată din paie și foarte rar din lână. Paiele erau puse într-un „dos” sau „strujac”, un fel de sac mare confecționat din pânză

țesută din cânepă de cea mai slabă calitate. Peste acesta se așeza lepedeul.

Lipideele sunt piese textile realizate din pânză de cânepă, cânepă în amestec cu bumbac (pânză învăluită) sau din bumbac. După calitatea pânzei se poate ști și destinația lui, de uz sau cu rol ornamental. În general pe pat vom întâlni două lepedee. Primul așezat direct pe saltea era cel folosit și la dormit, iar al doilea se punea doar ziua și era lepedeul confecționat din pânză de calitate. Dacă primul era făcut doar din doi lați de pânză cusuți simplu între ei, la cel de al doilea apar mai multe elemente ornamentale. În primul rând lații de pânză sunt prinși între ei cu cheițe artistic executate sau au între ei cipcă (dantelă) croșetată în gospodărie. Aceași dantelă o vom regăsi și pe trei laturi ale lepedeului, acestea fiind cele care rămân parțial sau integral la vedere. Pentru că pe timpul verii peste acestea nu se mai așeza cerga sau țolul, lepedeul era țesut în război cu diferite modele rezultate din tehnica de țesut. Lepedeul care se așeza pe rudă nu era diferit de cel decorativ pentru pat. Uneori dantela acestuia, singura care rămânea la vedere, era mai lată și i se acorda mai multă atenție. (foto 1)

După apariția planului de casă cu două camere de locuit, din care una devine depozitara pieselor cu rol decorativ apare un lepedeu decorat pe toată suprafața. Acesta se așeza peste lepedeul alb căruia îi rămânea la vedere doar dantela de pe margini. Lepedeul a rezistat în interiorul țărănesc până prin anii șaizeci ai secolului trecut. În această perioadă în cele mai multe sate ale zonei se generalizează casa „în vinclu” (cu planimetrie în formă de L; casa în unghi drept), casă construită din cărămidă, cu mai mult de două camere și unde proprietarii tind tot mai mult să folosească doar obiecte cumpărate din comerț. Lepedeul era țesut din pânză de cânepă în amestec cu bumbac și este realizat în dungii albe și roșii. Dungile albe rămân simple, dar pe cele roșii regăsim ornamente geometrice realizate prin alesături peste și printre fire cu bumbac alb și albastru închis.

În a doua parte a secolului al XX-lea lepedeele folosite pentru decor au suferit schimbări majore. La început se confecționau tot din pânză țesută în casă, dar apare o bordură decorativă realizată în broderie plină cu ață multicoloră. Motivele folosite la realizarea acestor borduri sunt cele florale. În general lepedeul este înconjurat de o ghirlandă de frunze și flori multicolore, așezată la câțiva centimetri de dantela care înconjoară marginile. Suprafața piesei este împărțită în două de un registru decorativ format tot dintr-o ghirlandă de flori. (foto 9) De asemenea crește suprafața lui pentru că din casa chioareană dispare patul tradițional și el trebuia adaptat la canapelele moderne. Cu timpul pânza confecționată în casă a fost înlocuită cu cea cumpărată din comerț, dar decorul se realiza în gospodărie și consta din broderie peste fire cu ață multicoloră. Uneori pentru broderie era preferat firul sintetic care avea culori mai stridente. Se remarcă însă păstrarea geometrismului și păstrarea dantelei realizată manual din ață de bumbac albă. (foto 10)

O piesă decorativă specifică Țării Chioarului este căpătierul. (foto 11)

Acesta avea rolul de a acoperi tăblia vizibilă a patului. Piesa este aproape identică cu lepedeul cu dungi cu diferența că la acesta dungile albe sunt înguste și au rolul de a scoate în evidență motivele de pe dungile roșii pe care le flanchează. Decorul pieselor este obținut prin tehnica alesului printre fire și este format din motive geometrice, romburi prinse între cârlige și o stilizare accentuată a pomului vieții redat ca floarea în glastră.

Până la mijlocul secolului al XX-lea pernele se numeau căpătâie, aveau formă dreptunghiulară și decorul așezat compact la un capăt. Până în secolul al XX-lea căpătierile erau realizate din pânză de cânepă și aveau capetele decorate cu alesături realizate în tehnica peste și printre fire realizate cu ață roșie și albastru închis și aproape că nu exista diferență între ele și capetele decorate ale ștergarelor de cui. Rolul lor se accentuează în interioarele cu „casa curată”, care pe lângă rolul de păstrătoare a lucrurilor valoroase din casă era și locul în care gospodina își etala talentul. De asemenea în cazul în care casa avea fată de măritat aici se expuneau și piesele lucrate de aceasta, care făceau parte din zestrea ei, tocmai pentru a fi prețuite de eventualii pretendenți. În această casă, în care nu se dormea, patul era încărcat cu perne, fiecare decorată altfel rezultând o friză decorativă cu impact asupra celor care intrau în încăpere. (foto 12) Pernele rămân importante și în secolul al XX-lea, mai ales că pe acestea le regăsim și în diferite ceremonii tradiționale. Într-o pernă specială era dus la biserică pruncul pentru a fi botezat; pe o pernă îngenuncheau în biserică mirii când își cereau iertăciunea de la părinți; pe perne erau așezați nașii când finii le spălau mâinile într-o secvență ceremonială a nunții tradiționale; pernele erau și vedetele din carul care purta prin tot satul zestrea fetei; o pernă cu alesături se pune sub capul mortului în sicriu.

La piesele mai vechi de primul deceniu al secolului trecut, decorul fețelor de pernă era realizat doar în tehnica alesului în război cu motive geometrice sau florale puternic geometrizzante, folosindu-se pe fond roșu doar culoarea albă și albastră. În prima parte a secolului al XX-lea aproape că se generalizează decorul realizat prin tehnica broderiei peste fire și chiar în cruciulițe, dar și tendința de redare naturalistă a motivelor. După mijlocul secolului al XX-lea se schimbă pânza din care se realiza fața pernei, ea fiind cea cumpărată din comerț. Apare de asemenea, alături de broderie și aplicarea unor volane realizate din același material cu fața de pernă.

### **3. Fețele de masă și perdelele**

Fața de masă din Țara Chioarului se realiza în exclusivitate din pânză de cânepă, în secolul al XX-lea, pânza folosită fiind cea țesută din cânepă și bumbac care avea un aspect mai plăcut. Decorul era realizat în războiul de țesut fiind obținut prin tehnica alesului printre și peste fire. Motivele ornamentale sunt aceleași pe care le regăsim pe ștergările de rudă, fețele de pernă sau căpătierile paturilor. Totuși primele două decenii ale secolului al XX-lea aduce schimbări

majore în realizarea acestor piese textile. Datorită acelor întâlniri culturale amintite de noi în prima parte, a șezătorilor organizate de preotese în care se foloseau intens cărțile cu modele au apărut schimbări majore în realizarea acestor piese. La piesele din prima parte a secolului al XX-lea suprafața feței de masă era împărțită în vergi albe și roșii. Pe aceste vergi se detașau motivele decorative alese cu ață de culoare roșie și albastră pe vergile albe și cu ață albă și albastră pe vergile albe. (foto 12) Fețele de masă confecționate după modele sunt total diferite. Forma lor este cea a mesei pe care se așeza cu condiția ca dimensiunile să depășească cu cel puțin 20 cm, pe fiecare parte, marginea mesei. Toate fețele de masă au de jur împrejur dantelă croșetată în gospodărie. Aceeași dantelă leagă și cele două sau trei foi ale feței de masă. Pe fața de masă apare și un chenar decorat prin broderie plină. (foto 17) Se putea folosi și broderia în cruciulițe, motivele ornamentale folosite în această perioadă sunt aproape în exclusivitate cele florale redatate naturalist. (foto 18) În a doua parte a secolului al XX-lea, pentru confecționarea fețelor de masă, dispare complet pânzei țesută în casă care este înlocuită de pânza cumpărată, dar decorul este realizat de femeile caselor respective. Remarcăm faptul că este aproape imposibil să găsești două piese identice, imaginația creatoarelor fiind inepuizabilă.

Ca și în alte zone etnografice perdelele sunt o apariție târzie în peisajul interioarelor țărănești din Țara Chioarului. Practic ele au apărut atunci când materialele și tehnicile de construcție au permis apariția ferestrelor de dimensiuni mari. La început acestea erau fâșii înguste de pânză, decorate mai simplu sau mai complicat în tehnicile ștergărilor de cui și care se prindeau în partea superioară a ferestrelor. Se mai foloseau perdele realizate cu croșeta motivele decorative preferate de creatoare fiind cele vegetale, florale și avimorfe. (foto 19) Pe măsură ce ferestrele se măresc și perdelele tind să le acopere tot mai mult. În Țara Chioarului s-au realizat perdele din pânză țesută în casă de calitate superioară decorate prin broderia în ciur. De la simple fâșii, care acopereau ferestrele cu două aripi, s-a ajuns, începând cu anii șaizeci când s-au folosit în construcții tot mai mult ferestrele cu trei aripi, la perdele de dimensiuni foarte mari. Acestea aveau două fâșii verticale ce porneau de deasupra ferestrei și se opreau pe podea, legate între ele de o fâșie așezată orizontal. Între acestea pe ochiurile de geam rămase libere se puneau perdele mici. Decorul acestor perdele era realizat în exclusivitate în tehnica broderiei englezești numită local „în ciur”. Pe o suprafață atât de generoasă creatoarele și-au pus imaginația la lucru, motivele folosite fiind dintre cele mai sofisticate: vegetale, florale, avimorfe etc. rezultatul fiind piese de o valoare inestimabilă. (foto 20)

#### **4. Ștergările din Țara Chioarului (de rudă, de cui și de coșarcă)**

Dintre textilele de interior ștergările suscită poate cel mai mare interes. Le întâlnim în toate zonele etnografice, în fiecare casă având cea mai diversă funcționalitate. Din cele patru criterii de funcționalitate ale ștergarelor întâlnite în

interiorul țărănesc, pe care le-a stabilit Gheorghe Nistoroiaia,<sup>3</sup> în Țara Chioarului vom regăsi doar trei. Ștergarele de aici se folosesc: pentru uz, ca piesă decorativă în interiorul țărănesc și în cadrul unor obiceiuri populare.

Nu exista casă pe teritoriul românesc în care să nu găsim ștergare pentru șters atât pe corp cât și pentru diferite obiecte din interior. Mai existau ștergări folosite pentru acoperirea mâncărilor rămase pe masă sau a pâinii și ștergări cu care se acoperea mâncarea pusă în coșurile cu care aceasta era dusă la câmp. Aceste piese textile erau țesute doar din cânepă, în două ite, cu o țesătură puțin mai rară și în general nu aveau decor. În cazul în care decorul apărea era unul simplu realizat din una, maxim două dungi subțiri de culoare roșie sau năgră la ambele capete. În Țara Chioarului trebuie să facem o referire specială la ștergarul folosit pentru ștergerea pe corp. Unele dintre acestea, cele folosite de oaspeți, aveau lungimi remarcabile de până al 2 m și lățime de 0,5 m, decorul constând în dungi, de diferite lățimi, de culoare roșie așezate la ambele capete.

Ștergările pentru decorarea interiorului au apărut probabil din cele de uz, în final funcția decorativă devenind prioritară. Între aceste ștergări deosebim în Țara Chioarului două tipuri: ștergarul de rudă și ștergarul de cui (perete). Față de Țara Maramureșului, cu care se învecinează, în Țara Chioarului ruda este mai simplă. Dacă în Țara Maramureșului ruda este încărcată cu o mulțime de textile decorative: lipidee, cergi, covoare, perne, în Chioar pe rudă se vor regăsi doar lipidee și ștergurile de rudă. (foto 1) Așa cum le spune și numele aceste ștergări se folosesc doar pentru a fi așezate pe rudă, rolul lor fiind doar cel de a decora colțul respectiv. Ștergarul are formă dreptunghiulară cu lățimea laturii de pânză având decorul amplasat la unul din capete, pe aproximativ 2/3 din suprafața piesei. Compoziția ornamentală este compactă, singura culoare folosită era roșu a cărui nuanțe poate diferi în funcție de sat, de la roșu sângieriu la o nunță de bordo. Motivele decorative folosite la realizarea decorului sunt în exclusivitate cele geometrice, acestea păstrându-se aceleași de-a lungul timpului, până când piesa a ieșit din decorul locuinței țărănești din Țara Chioarului, dispariție datorată evoluției planimetriei caselor și a dispariției rudei din locuință. (foto 21, 22) Ștergarele de pe rudă nu au motive identice, dipotrivă fiecare piesă are un motiv decorativ propriu. Din multitudinea de pise, depistate în teren de specialiștii muzeului băimărean, nu au fost găsite două identice ceea ce ne permite să afirmăm că fiecare ștergar este un unicat.

Dacă ștergarele de rudă au dispărut din inventarul pieselor textile ce decorează interiorul chiorean încă de prin deceniile șase șapte ale secolului trecut, ștergarele de cui le vom întâlni și azi. Oricât de modernă ar fi casa construită va avea o camera cu rolul „casei de oaspeți” în care se vor expune lucrurile considerate, de proprietari, cele mai valoroase. Oamenii din Țara Chioarului își

<sup>3</sup> Gheorghe Nistoroiaia, *Ștergare populare*, București, Muzeul de Artă Populară al Republicii Socialiste România, 1975, p. 29



manifestă mândria de a fi chioreni prin amenajarea acestei camere astfel încât să le amintească de valorile strămoșești.

Ștergarele de cui, în toate zonele etnografice, sunt piese deosebite ce impresionează prin dimensiuni, dar mai ales prin decorul deosebit de elaborat. La aceste piese care au doar funcție decorativă, în zona supusă studiului nostru, se poate observa o interesantă evoluție mai ales după mijlocul secolului al XX-lea. Coborând în timp, la fel ca la fețele de pernă, descoperim ștergare confecționate din aceeași pânză de calitate, țesută în gospodărie, folosită și pentru confecționarea pieselor costumului popular. De la jumătatea secolului al XIX-lea pânza se țesea din cânepă în amestec cu bumbac (urzeala din cânepă și beteala din bumbac), iar de prin deceniile trei - patru ale secolului trecut întâlnim și piese realizate din pânză confecționată în exclusivitate din bumbac. Decorul se află amplasat la cele două capete ale piesei, dispus pe registre, de obicei în număr impar de la trei la cinci. Cel mai elaborat este registrul central, celelalte așezate de o parte și alta pot fi identice ca decor sau pot avea fiecare decor propriu. Tehnica realizării decorului este cea a alesului printre și peste fire. Fondul pentru decor era cel roșu, motivele fiind alese cu fir de bumbac alb, la unele piese apărând și firul albastru închis sau negru. La piesele cele mai vechi motivele folosite au fost aproape în exclusivitate cele geometrice: romburi, cruci, triunghiuri, iar în cazul în care se foloseau motive, mai ales fitomorfe, redarea era una geometrizantă. (foto 23, 24) Rare, dar deosebit de elaborate și interesante sunt piesele pe care apar „cătanele” – personaje masculine călare (foto 25) Dintre motivele fitomorfe amintim: frunza de stejar, (foto 26) diferite flori, pomul vieții în toate tiparele amintite de Paul Petrescu în studiile sale: iranian, elenistic și traco-dacic. (foto 27, 28) Legat de pomul vieții apar și motivele avimorfe, cea mai întâlnită pasăre fiind cucul. Pe lângă ștergarele de cui cu decor realizat prin alesătură în războiul de țesut apar, încă din prima parte a secolului trecut, cele a căror decor se realiza cu ajutorul broderiei englezești („în ciur”). La acestea ajurul se realiza cu bumbac de altă culoare, dar nu foarte contrastant cu albul pânzei. (foto 29) O mențiune aparte pentru ștergările de cui din Țara Chioarului, mai vechi și mai noi, merită împletitura franjurilor și aceasta o adevărată operă de artă. Nu toate femeile reușeau să realizeze această împletitură și ori o făceau mai simplă ori apelau la maestrele recunoscute în sat pentru iscusință. (foto 30)

Din anii optzeci se răspândesc tot mai mult ștergarele alese sau brodate cu motive fitomorfe și florale redade naturalist. La acestea gama de culori folosită este din cea mai diversă, culorile contrastante fiind și cele preferate de creatoare. Despre acestea nu putem spune că ar face parte dintre cele ce intră în categoria unor piese cu valoare artistică. (foto 31, 32) Nu putem trece peste ștergările de ultimă generație realizate în războiul de țesut, sau cusute pe pânză cumpărată, pentru care la realizarea decorului se folosesc fibrele sintetice. Un aspect interesant este revenirea, în acest caz, la motivele geometrice sau redade geometrizant și

folosirea unei game de culori mai potolite. (foto 33, 34)

În ce privește folosirea ștergarelor în diferite obiceiuri populare menționăm, nașterea, nunta, moartea și Paștile.

După nașterea copilului, prima baie, care era făcută de moașă (cea care a asistat nașterea) presupunea existența unui ștergar nou cu care pruncul era șters. În Țara Chioarului, moașa avea datoria ca cel puțin trei zile să aducă mâncare proaspetei mămici. Pentru toate aceste „usteneli” (osteneli), mama, în timpul ospățului de botez, spăla mâinile moașei și ale nașei copilului. Mai ales spălarea mâinilor moașei era importantă, aceasta făcându-se cu „apă curată și apoi se stergeau cu un ștergar frumos”<sup>4</sup>. Dacă femeia asistată la naștere nu făcea acest lucru la botezul copilului atunci, când moașa murea trebuia să-i spele și șteargă mâinile pentru că altfel, pe lumea cealaltă, mâinile moașei ar arde. Spălarea se făcea pentru fiecare copil moșit și în timpul acțiunii mama spunea: Te spăl să fii spălată/ Și la Dumnezeu curată. Credem că această credință s-a născut din faptul că de la tăierea buricului până la prima scaldă a pruncului, moașa a umblat cu lucruri necurate și de aceea trebuie să fie curățată.<sup>5</sup> La masa festivă de după botezul la biserică moașa primea și un colac însoțit de un ștergar frumos. După mijlocul secolului al XX-lea tot mai des ștergarul a fost înlocuit cu diverse materiale din care atât moașa cât și nașa își puteau coase o rochie. De altfel, din anii șaptezeci moașa dispare, nașterile acasă fiind doar întâmplătoare. Cu toate acestea se păstra obiceiul de a apela la moașă măcar formal pentru păstrarea tradiției, lucru dispărut azi complet.

În ceremonialul nunții, unul din momentele cele mai așteptate este dansul găinii pe care îl vom întâlni pe întreg spațiul românesc. În Țara Chioarului și azi aproape că nu se poate concepe o nuntă fără acest moment. Găina este așezată pe o tavă care la rândul ei stă pe un ștergar cu un bogat ornament din care nu va lipsi pomul vieții. Credem că acest ornament apare aici pentru că ștergarul se aseamănă, ca formă, cu cel așezat pe coșarca cu care se merge la biserică în ziua de Paști, iar „ștergurile de coșarcă” au toate, într-o formă sau alta, motivul pomului vieții. Un alt moment al nunții în care apare ștergarul este spălatul și ștersul nașilor pe mâini. În timpul acestui act ceremonial nașii erau așezați pe perne, iar mireasa le spăla mâinile cu apă curată și le ștergea cu un ștergar. Ștergarul era lucrat de mireasă special pentru acest moment și rămânea nașilor împreună cu câte un colac.<sup>6</sup> Și acest rol al ștergarului dispare încet în a doua parte a secolului XX el fiind înlocuit de alte daruri.

Ceremonialul înmormântării, plin de semnificații și momente deosebite, presupune și prezența ștergarului oferit ca ofrandă diferitor persoane în anumite

4 Culegător Janeta Ciocan. Informația a fost primită de la Ivan Marta, satul Mocira în anul 1978 când aceasta avea 84 de ani.

5 Colectiv, *Graiul, etnografia și folclorul zonei Chioar*, Baia Mare 1983, p. 261-262

6 Ibidem, p 290

momente cheie a ceremonialului. În timpul serviciului religios, atât preoții cât și cei care îi ajută vor primi câte un ștergar care se prinde de haină pe umărul stâng. După terminarea serviciului religios în casa mortului, ruda cea mai apropiată de sex feminin stă la picioarele mortului și dă tuturor rudelor de sex masculin câte un colac și un ștergar. Ștergare mai primesc și cei care sapă groapa și poartă sicriul pe drumul spre groapă. În vremurile de demult când mortul era dus la groapă cu carul cu boi și aceștia aveau legat între coarne câte un ștergar. Aceste ștergare erau confecționate de femeile din casă cu mult înainte de moartea cuiva. Chiar din primul an după căsătorie între lucrurile țesute de femei era și pânza pentru ștergarele de pomană: „că nu știi niciodată când le vine rândul”<sup>7</sup>. Azi nimeni nu se mai preocupă de țesutul ștergarului pentru înmormântare, chiar dacă ritualul presupune prezența lui în aceleași momente descrise mai sus, motivul fiind faptul că tot ce este necesar pentru înmormântare se procură din comerț.

Unele dintre cele mai interesante piese ce aparțin acestei categorii de textile rămân „ștergările de coșarca”. Coșarca este coșul împletit din nuiiele în care se ducea și se duce și azi, mâncarea la sfințit în ziua de Paști. Aceste piese textile sunt numite în zonă și „foldere de pască”. Ele au formă aproape pătrată și folosesc ca învelitoare pentru bucatele puse în coș. Afirmăția că aceste piese se foloseau de foarte mult timp în Țara Chioarului este susținută de o „ștergură de coșarcă” datată la 1830, păstrată în colecțiile Muzeului de Etnografie din Baia Mare. (foto 35) Descoperim că și în acele vremuri decorul de pe acest tip de ștergar era tot pomul vieții, inscripția ca și azi referindu-se la Învierea Domnului. Decorul piesei este realizat prin broderie pe fir realizată cu ață albastră și roșie. Central apare o reprezentare a pomului vieții sub forma unui vrej cu flori înconjurat de un chenar în care apare o inscripție în limba română dar cu litere chirilice. Inscripția cuprinde pe o latură formula pascală Kristos a Înviat, pe alta numele creatoarei: Tuns Todosie Sofia; pe a treia anul 1830 aprilie 26 și din păcate următoarea latură are inscripția degradată. Aceste ștergări se găsesc în umăr mare în zonă, fiecare gospodină având grijă ca în fiecare an să aibă un ștergar nou pe coșul cu bucate. Datorită dorinței gospodinelor să fie cât mai lăudate pentru hărnicie și talent și mai ales coșul lor să fie cel mai frumos practic fiecare piesă este un unicat. (foto 30,31,32) Tehnicile de confecționare și ornamentare sunt cele pe care le-am descris la ștergările de cui, motivul decorativ prezentându-ne o largă paletă de reprezentări ale pomului vieții.

În urma cercetărilor întreprinse în Țara Chioarului privind organizarea interiorului locuinței țărănești, pe parcursul secolului al XX-lea, schimbările au fost majore. Noile locuințe cu un spațiu, chiar excedendar, dar și noile posibilități materiale, au făcut ca o parte importantă a textilelor din interiorul locuinței, după ce au încercat o adaptare la noile cerințe, să dispară. Altele însă, după ce au

---

<sup>7</sup> Culegător Janeta Ciocan. Informația a fost primită de la Ivan Marta, satul Mocira în anul 1978 când aceasta avea 84 de ani.

suferit unele schimbări, s-au adaptat noilor pretenții integrându-se concepțiilor bazate pe o educație mai elevată, dar și influențelor venite, de astă dată, de pe o arie mai largă. Oricum interiorul locuinței din Țara Chioarului, la fel ca cele din alte zone etnografice, este în plin proces de adaptare unei noi viziuni.

## BIBLIOGRAFIE

Banățeanu Tancred *Arta Populară din nordul Transilvaniei*, Baia Mare, Centrul Creației Populare, 1969

Ciocan Janeta *Portul popular din Țara Chioarului*, Baia Mare, Editura Ethnologica, 2006

Nistoroia Gheorghe, *Stergare populare*, București, Muzeul de Artă Populară al RSR, 1975

Pop Gheorghe; Chiș Șter Ion și colectivul *Graiul, Etnografia și Floclorul zonei Chioar*, Baia Mare, Comitetul pentru Cultură – Casa Creației Populare 1983

Petrescu Paul; Stoica Georgeta, *Arta Populară Românească*, București, Editura Meridiane, 1981

Stoica Georgeta, *Interiorul locuinței țărănești*, București, Editura Meridiane, 1973

## Fotografii.



1

Interior tradițional din Țara Chioarului  
la începutul secolului al XX-lea.



2

Țol în dungi.



3

Țol în dungi și registre cu motive  
geometrice.

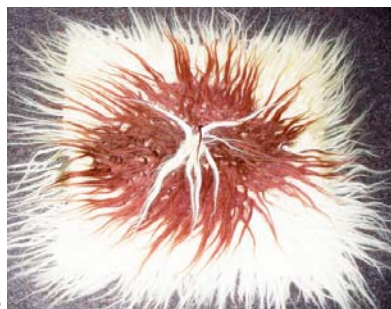


4

Cergă cu două fețe, decorată cu motive  
solare realizate ca romburi.



5



6

Cergi cu motiv solar



7



8

Toluri în „coște”



9



10

Lepedeu confecționat din pânză de cânepă și bumbac cu decor brodat

Lepedeu confecționat din pânză industrială.



11



12

Căpătier pentru acoperirea tăbliei patului.

Pat încărcat cu perne



Car de nuntă cu zestre.

Pernă de la sfârșitul secolului al XIX-lea



Perne aparținând celei de a doua jumătăți a secolului al XX-lea confecționate pe pânză industrială.



Fata de masă de la începutul sec. XX

Fata de masă din deceniul 8 al sec. XX



19



20

Perdele realizate în tehnica broderiei pe fire trase



21



22

Ștergare de rudă de rudă datate la începutul secolului al XX-lea



23



24

Ștergare de cui cu motive geometrice de la începutul secolului al XX-lea





25



26

Ștergar de cui cu cătane – începutul  
secolului al XX-lea

Frunza de stejar pe un ștergar de cui –  
deceniul al treilea al secolului al XX-lea



27



28

Ștergare de cui cu reprezentări ale pomului vieții începutul secolului al XX-lea



29



30

Ștergar de cui cu broderie „în ciur” -  
începutul secolului al XX-lea

Împletitura franjurilor la capetele  
ștergarelor.



31



32

Ștergare de cui cu motive naturaliste – deceniul nouă al secolului al XX-lea



33



34

Ștergare de cui confecționate din materiale sintetice – deceniul zece al secolului al XX-lea



35



36

Ștergar de coșarcă datat 1830

Ștergar de coșarcă cu broderie „în ciur” –  
A doua parte a secolului XX