

## Constantin Brâncuși în amintirile lui Ioan Alexandrescu

Adina Andrițoiu

Născut în aceeași zi cu marele sculptor Constantin Brâncuși, dar la 35 de ani distanță<sup>1</sup>, Ioan Alexandrescu s-a întâmpnat să aibă și aceeași aplecare către mânăuirea dălții. Îndemânarea sa, împreună cu șansa de a fi fost acceptat de Maestru ca ajutor, îl va face să rămână în istoria ridicării *Porții Sărutului* de la Târgu-Jiu. După mărturisirile sale<sup>2</sup>, înainte de a merge în Capitală, absolvise Școala industrială din Arad, iar apoi făcuse practică în mai multe ateliere particulare din Timișoara.

Alexandrescu l-a întâlnit pe Brâncuși la București, în primăvara anului 1938, în casa lui Gheorghe Tătărescu de pe strada Polonă, unde cioplitorul venise la recomandarea arh. Giurgea și antreprenorului Boitan, pe care sculptorul îi rugase să găsească un meșter pentru lucrările sale de la Târgu Jiu<sup>3</sup>.

Ridicarea *Porții Sărutului* începuse în toamna anului anterior, mai precis după 25 octombrie 1937, când era așteptat la Târgu Jiu primul transport de piatră din cariera Banpotoc, Deva, așa cum reiese dintr-o telegramă a Arethiei Tătărescu, din 4 octombrie, adresată lui Constantin Brâncuși, la Paris. Depeșa a făcut parte din *La Dation Brâncuși*, care cuprindea arhiva găsită în atelierul lui Brâncuși, la moartea acestuia<sup>4</sup>.

La începutul lui noiembrie același an, Brâncuși, aflat la Târgu-Jiu, a fost invitat de Arethia Tătărescu să participe la masa care urma a se servi în saloanele Cercului Militar din oraș, după slujba de târnosire a Bisericii Sfinții Apostoli de pe Calea Eroilor, stradă aflată în construcție: „Vă rugăm să binevoiți a lua parte Dumineca 7 Noembrie ora 1, la Masa ce va avea loc în Saloanele Cercului Militar după Sfințirea Bisericii Sfinților Apostoli./ Președinta, Arethie Tatarescu/ Costumul național Tg.-Jiu./ 2 Noembrie 1937/ Rugăm a prezenta aceasta Carte la intrare Domnului Maestru Brâncuș”<sup>5</sup>. Pornind de la informațiile din volumul

<sup>1</sup> GEORGESCU-GORJAN, Sorana, *Luna Februarie și Constantin Brâncuși*, în: *Confesiuni*, nr. 4, februarie 2013, p. 13. Conform lui Romulus Rusan, data de naștere ar fi 11 februarie 1911, iar locul nașterii localitatea Radna, Arad („O discuție la Masa Tăcerii”, p. 89).

<sup>2</sup> RUSAN, Romulus, *O discuție la Masa Tăcerii*, Editura Fundației Academia Civică, București, 2016, p. 90.

<sup>3</sup> *Ibidem*, p. 91.

<sup>4</sup> LEMNY, Doina, VELESCU, Cristian-Robert, *Brâncuși inedit. Însemnări și corespondență românească*, Ed. Humanitas, București, 2004, p. 415. În noiembrie 2001, Theodor Nicol, moștenitorul Nataliei Dumitrescu (unul dintre cei doi legatari universali ai artistului) donează Muzeului Național de Artă din Paris arhiva aflată în posesia sa. Din cercetarea importantului volum de documente a rezultat lucrarea menționată aici.

<sup>5</sup> LEMNY, D., VELESCU, C.R., *loc cit*.

menționat, se pare că Brâncuși a ajuns la Târgu-Jiu pe 27 octombrie și a plecat pe 9 noiembrie 1937<sup>6</sup>.

În acest scurt interval, a participat la îmbinarea blocurilor de piatră pentru *Poartă*, ocazie cu care a făcut și câteva filmări. În aceste cadre sunt surprinși cioplitorii care taie la fierăstrău blocurile mari de travertin pentru *Poartă* și pentru cele două bănci<sup>7</sup>.

Dintr-o scrisoare trimisă de Ștefan Georgescu-Gorjan lui Brâncuși, pe data de 6 septembrie 1937, aflăm că încă de atunci fuseseră tocmiți pietrarii pentru ridicarea porții, de către însăși doamna Tătărescu: „S'a și interesat de piatra de lângă Deva și a vorbit cu vreo 10 pietrari, cari s'au legat să așeze blocurile conform cu schița”<sup>8</sup>.

Se știe că inițial, Poarta fusese gândită să fie amplasată la intrarea în parc. Probabil, atunci când au fost turnate dalele din beton existente astăzi lângă trotuar, a fost încastrată și fundația acestui prim amplasament. „Brâncuși a spus că el nu a venit aici să facă o poartă de parc, și poarta a fost mutată după voia lui pe alea pe care o botezase «Aleea Gloriei»”<sup>9</sup> (vezi fig. 1).

Pe Ioan Alexandrescu nu îl vom găsi la Târgu Jiu decât în anul următor, 1938, după întâlnirea din aprilie, din casa soților Tătărescu: „Scurt timp după aceea am plecat la Târgu-Jiu, împreună cu alți doi pietrari, iar Brâncuși a sosit cu o săptămână în urma noastră. Era în mai, după Paști...”<sup>10</sup>.

Brâncuși s-a cazat la Hotel Regal (fost Hotel Tioc, Hotel Sichitiu, Marele Hotel Regal și apoi Modern, în perioada comunistă; vezi fig. 2a, b, c), situat vis-à-vis de actualul sediu al Teatrului Dramatic Elvira Godeanu. Ioan Alexandrescu își amintea că Brâncuși i-a spus: „Tinere, vei veni la mine în fiecare dimineață și vei primi dispoziții... Lucrezi cu mine cât stau eu acolo (pe șantier), în rest îi dirijezi pe ceilalți”<sup>11</sup>.

Astfel, Alexandrescu mergea în camera de hotel a lui Brâncuși, unde acesta își făcuse un spațiu de lucru pe jos, dând la perete mobila. Pe podea întindea hârtie de împachetat, pe care desena schițe cu cărbune<sup>12</sup>. Elaborarea schițelor se petrecea în timpul nopții sau dimineața devreme, pentru că Alexandrescu le găsea făcute la ora 9, iar resturi de hârtie și cărbune se aflau aruncate prin cameră. Cu aceste

<sup>6</sup> GEORGESCU-GORJAN, Sorana, *O arhivă cu surprize infinite – DAȚIUNEA BRÂNCUȘI*, în: *Brâncuși* (serie nouă), decembrie 2005, Ed. Centrul de Cultură și Artă „Constantin Brâncuși”, Târgu-Jiu, p. 27.

<sup>7</sup> Filmările sunt disponibile pe internet la adresele <https://www.youtube.com/watch?v=FnVVNc29JQc> (min.55) sau <https://www.youtube.com/watch?v=emSUREPIQK8> (min.55). Accesat pe data de 28 ianuarie 2021, ora 10:00.

<sup>8</sup> Apud LEMNY, Doina, VELESCU, Cristian-Robert, *op.cit.*, p. 417.

<sup>9</sup> Apud RUSAN, Romulus, *op.cit.*, p. 94.

<sup>10</sup> *Ibidem*, p. 91. În acel an, 1938, Sfintele Paști au căzut pe data de 24 aprilie.

<sup>11</sup> *Ibidem*, p. 92.

<sup>12</sup> RUSAN, Romulus, *loc cit.*

schite, mergeau în parc, unde se urcau pe schela Porții (pe care o numeau „Poarta înfrățirii eroilor”): „eu măsuram distanța, după cum îmi spunea dânsul; iar dânsul desena cu cărbune, după schița în mărime naturală ce o adusesese; și, față de dânsul, începeam să sculptez, adică să adâncesc linia desenată în cărbune (cu tăietură în formă de V). Sculptam un motiv până ce-i convenea adâncimea și lățimea. Pe urmă s-a dat jos, a stat pe o bancă, așezată la distanța pe care o ceruse, și mă conducea de jos spunându-mi dacă era cazul să mai adâncesc sau nu”<sup>13</sup>. Lucrul continua timp de două-trei ore, timp în care Brâncuși mânca mere și fuma.

Deși se așteptase la o cu totul altă temă a lucrării, Alexandrescu îl asculta pe Brâncuși, pentru că venea de la Paris și era mult mai în vârstă. În 1938, Brâncuși avea 62 de ani, iar Alexandrescu doar 27. Din acest motiv, i se adresa cu „Maestre”, iar Brâncuși îi răspundea cu „tinere”. Cioplitorul s-a mirat văzând pe schițele lui Brâncuși „doar niște linii care semănau cu niște șindrile...”<sup>14</sup>, însă nu a comentat (*vezi fig. 3*). Nu același comportament l-au avut ceilalți doi pietrari veniți de la București împreună cu Alexandrescu. Neînțelegând rostul sculpturilor și fiind beți, i-au răspuns urât și au spus „măscări la adresa lucrărilor”. Din acest motiv, Brâncuși i-a concediat imediat și i-a cerut lui Alexandrescu să-i aducă un pietrar de la o carieră. A fost adus Golea din Dobrița<sup>15</sup>.

Tot Alexandrescu a participat și la așezarea scaunelor în jurul Mesei Tăcerii, căreia îi ziceau „Masa familiei”. După spusele sale, în mai 1938 exista doar una dintre cele două tăblii (ale primei mese), iar Brâncuși ceruse să se mai aducă o tăblie mai mare de la societatea „Pietroasa” din Deva. De fapt, era vorba de alte două tăblii, cu dimensiuni de 2,15, respectiv 1,75 m. Acestea au fost comandate de Primăria Târgu-Jiu abia spre sfârșitul lunii august și au ajuns în Grădina Publică pe 2 septembrie 1938<sup>16</sup>. Se cunoaște că actuala Masă a Tăcerii este formată din tăbliile mari ale celor două versiuni ale mesei, de 2 m (piciorul) și respectiv, 2,15 m (tăblia superioară). Evident, Alexandrescu nu își mai aducea aminte aceste detalii în anul 1976, când s-a făcut interviul. În schimb, știa foarte bine că fusese așezat de Brâncuși pe unul din scaunele mesei, pentru a stabili distanța până la masă: „A legat o piatră de o sfoară pe care a plimbat-o în jurul mesei, descriind un cerc. Eu șezând pe un scaun, piatra legată de sfoară trebuia să treacă tangent cu genunchii mei”<sup>17</sup>. Sculptorul era nemulțumit și de forma scaunelor, pe care le-ar fi vrut să semene cu „două ceanuri cu fundul unul la altul”, nu cu niște clepsidre.

După mărturiile lui I. Alexandrescu, Brâncuși se comporta foarte frumos cu cei din jur, chiar dacă nu-i prea plăcea să vorbească. „Era cumsecade și apropiat de oameni. Se interesa unde stăm, unde mâncăm, dacă suntem bine plătiți, dacă ne

<sup>13</sup> Apud MOCIOI, Ion, *Brâncuși: Ansamblul sculptural de la Tîrgu-Jiu*, Comitetul pentru Cultură și Artă al Județului Gorj, Tîrgu-Jiu, 1971, p. 42.

<sup>14</sup> Apud RUSAN, Romulus, *op.cit.*, p. 97.

<sup>15</sup> MOCIOI, Ion, *op.cit.*, p.40. În *O discuție la Masa Tăcerii*, p. 97, Alexandrescu îl numește „Gore”. Posibil să nu-și mai fi adus aminte numele exact.

<sup>16</sup> S.J.A.N. Gorj, fondul „Primăria orașului Târgu-Jiu”, dosarul 77/1938, fila 18.

<sup>17</sup> Apud RUSAN, Romulus, *op.cit.*, p. 94.

înțelegem cu inginerul Doppelreiter, care era din partea familiei Tătărescu și cu inginerul Vintilă, care era din partea primăriei”<sup>18</sup>. Prefera să asculte poveștile celor din jur decât să vorbească el, se uita la grădinarii care tăiau aleile, se plimba pe malul Jiului, uneori însoțit de Alexandrescu, care îi ducea aparatul de fotografiat. În zilele de târg, mergea la piață. Din filmările făcute în acea perioadă, adevărate documente de arhivă, se vede că târgul se ținea în fața Primăriei (astăzi, Palatul Administrativ – clădirea Prefecturii)<sup>19</sup>. „Lua în mână obiectele de vânzare – ulcioare, fluiere, linguri, furci – și le studia pe îndelete. Cel mai mare interes îl avea pentru lăzile de zestre, pentru figurile de pe capacul lor”, își amintea I. Alexandrescu.

Fiind vară („vremea secerișului”), îi plăcea să se plimbe pe câmp, să intre în vorbă cu țărani, cu femeile care spălau rufe în Jiu (limpede trebuie să fi fost apa Jiului în acea vreme! – n.a.), se bucura de contactul cu natura (mângâia spicele din holde cu palmele). Serile mergea la vreo cârciumă, unde intra în vorbă cu clienții obișnuți ai localului, în timp ce mânca frigărui, sarmale, un pahar cu vin pelin. Îi erau nelipsite țigările, „fuma cam o sută de «Naționale» pe zi”<sup>20</sup>! La sfârșit de săptămână pleca să viziteze împrejurimile într-o birjă condusă de birjarul Peștil. Se întorcea uneori chiar a doua zi, după ce se plimbase pe la Brănești, Peștișani, Tismana. Se oprea în fața câte unei case și desena ceva care îi atrăsese atenția.

Constantin Brâncuși i-a propus lui Alexandrescu să îl ia la Paris: „Te-aș fi frământat puțin, că ești aluat bun, dar dacă ești însurat înseamnă că ai nevoi mari, îți trebuie bani mulți. Ție îți trebuie bani, nu artă”<sup>21</sup>. Motiv pentru care l-a și recomandat unor locuitori din Dobrița care veniseră la Brâncuși cu solicitarea ca acesta să facă un monument al eroilor la ei în comună. De altfel, i-a și dat o idee lui Alexandrescu să facă un ostaș cu baionetă, niște grămezi de piatră și un drapel.

Ioan Alexandrescu a stat la Târgu Jiu până în luna septembrie 1938, când a avut ultima întâlnire cu Brâncuși (pe data de 20), în curtea inginerului Doppelreiter. „Era abătut și trist pe dinăuntru, căci lăsase unele lucruri neîmplinite”<sup>22</sup>.

Despre aceste lucruri neîmplinite, Alexandrescu avea cunoștință, dată fiind apropierea sa de marele sculptor și lungile plimbări în care îl însoțise: „Brâncuși prevăzuse scaune și în preajma Coloanei, având chiar forma unei jumătăți de element din Coloană: douăsprezece – în jur, ca la Masă, iar optsprezece – dispuse câte trei în niște nișe tăiate în gazon, pe terasele care mărgineau Coloana. Mai voia ca aleea de la Masă la Coloană să fie pavată cu piatră neregulată, la distanță de doi centimetri, iar între lespezi să se pună iarbă. [...] Dar lucrările se târăgău pentru că o mare parte din fonduri fusese cheltuită cu exproprierea terenului. Când au

<sup>18</sup> *Ibidem*, p. 96.

<sup>19</sup> Filmări disponibile la adresele de internet menționate (nota 7; min. 44-45). Pentru căutare, se folosește „Brâncuși filmed”.

<sup>20</sup> Apud RUSAN, Romulus, *op.cit.*, p. 100.

<sup>21</sup> *Ibidem*, p. 101.

<sup>22</sup> *Ibidem*, p. 102.

venit primării militari<sup>23</sup>, Brâncuși a înțeles că nu mai primește sprijin pentru continuarea lucrării și a plecat foarte dezamăgit. O parte din acele scaune, sosite prea târziu, le-am văzut acum câțiva ani aruncate într-o curte sau ajunse în case de particulari<sup>24</sup>.

Mai târziu, nu se știe când, Ioan Alexandrescu a întocmit niște schițe ale acestui concept al lui Brâncuși privind evoluția ulterioară a Ansamblului monumental de la Târgu Jiu (cunoaștem că proiectul inițial a cunoscut modificări și extinderi imediat după stabilirea locului de amplasare a primului monument, Coloana fără Sfârșit, pe locul „Târgului fânului”, prin adăugarea lucrărilor de piatră din Grădina Publică). Schițele lui Alexandrescu (vezi fig. 4a, b) au fost identificate în cadrul donației inginerului newyorkez Stephan Benedict, făcută Centrului de Cercetare, Documentare și Promovare „Constantin Brâncuși” din Târgu-Jiu, cu ocazia „Colocviilor Brâncuși” din data de 19 februarie 2016<sup>25</sup>.

Un alt document care vine în sprijinul ideii că Brâncuși dorea să completeze proiectul său urbanistic și arhitectonic de la Târgu Jiu cu alte elemente, este un „Tablou de lucrări edilitare strict necesare a se executa de către Primăria orașului Tg.Jiu în cursul exercițiului financiar 1938/939”. Aici apar menționate o serie de lucrări care au legătură cu finalizarea Căii Eroilor și a amenajărilor din jurul monumentelor: „Facerea a 6 fântâni în noul parc din fața cazărmilor,/ Complectarea lucrărilor strict necesare de canalizare și amenajare a grădinei publice,/ Refacerea împrejurimii degradate din jurul grădinei publice și repararea celei existente,/ Reparația și amenajarea castelului de apă din grădina publică, inclusiv reparația și mărirea rezervorului de tablă”<sup>26</sup>.

Cu referire la aceste lucrări care mai trebuiau executate, primarul delegat din acea perioadă, Al. Ciocănescu, a înaintat Ministrului de Interne adresa nr. 2380 din 11.04.1938<sup>27</sup> privind situația bugetului orașului pentru exercițiul financiar următor. Primarul arată că suma necesară lucrărilor edilitare este absolut insuficientă, deoarece orașul nu are industrie și veniturile sunt foarte reduse. Se adaugă și criza economică financiară „de care suferă întreaga țară”. În aceste condiții, primarul precizează că „Pentru realizarea programului de lucrări, ce Administrația Comunală își propune pentru campania anului 1938/939, figurând printre altele continuarea și terminarea lucrărilor începute în toamna anului 1937, la noul parc comunal și noul târg săptămânal (desființat odată cu amplasarea Coloanei și a amenajării parcului

<sup>23</sup> În martie 1938 se instaurează dictatura carlistă. În fruntea județelor a fost numit un rezident regal care avea de îndeplinit multe sarcini obligatorii. ([https://adevarul.ro/locale/focsani/ce-insemnat-romania-dictatura-carol-ii-lea-cenzura-presa-instrument-utilizat-mod-idios-1\\_5ad091cadf52022f75c87714/index.html](https://adevarul.ro/locale/focsani/ce-insemnat-romania-dictatura-carol-ii-lea-cenzura-presa-instrument-utilizat-mod-idios-1_5ad091cadf52022f75c87714/index.html)). Accesat pe 1 februarie 2021, ora 13:32.

<sup>24</sup> Apud RUSAN, Romulus, *op.cit.*, p. 95.

<sup>25</sup> BULIGA, Sorin, ANDRIȚOIU, Adina, *Schițele lui Ioan Alexandrescu privind Ansamblul Monumental „Calea Eroilor”*, Revista Litua, vol. XX, 2018, Muzeul Județean Gorj „Alexandru Ștefulescu”, Târgu-Jiu; Curierul Primăriei, nr. 13 (229), 28 ianuarie 2019, Târgu-Jiu.

<sup>26</sup> S.J.A.N. Gorj, fondul „Primăria orașului Târgu-Jiu”, dosarul 63/1938, fila 11.

<sup>27</sup> S.J.A.N. Gorj, fondul „Primăria orașului Târgu-Jiu”, dosarul 63/1938, fila 10.

ce o înconjoară – n.a.), fără de care utilizarea și funcționarea lor, n'ar fi posibilă [...] comuna are mai mult ca ori când necesitate de importante fonduri financiare, pe care bine înțeles resursele bugetare nu le-ar putea suporta, întrucât, fondul înscris prin bugetul 1938/939, pentru lucrări edilitare este numai de lei 1.000.000, față de lei 4.200.000, costul acestor lucrări”<sup>28</sup>.

Este evident că administrația orașului era preocupată să dea o înfățișare nouă întregii zone adiacente Căii Eroilor, prin amenajarea tuturor aleilor din Grădina Publică, a gardului de împrejmuire, chiar a castelului de apă (foișorul de foc), încă foarte util în acea perioadă.

În ceea ce privește cele șase fântâni care sunt prevăzute în planul de lucrări care însoțește cererea de buget înaintată Ministrului de Interne, se impune o analiză mai amplă. Chiar dacă nu apar în schița desenată de I. Alexandrescu pe baza amintirilor sale din discuțiile purtate cu Brâncuși, este clar că această propunere nu putea veni decât de la marele sculptor. Și ideea apăruse fie în toamna anului 1937, în timpul trasării și amenajării noului Parc al Coloanei, fie în prima parte a anului 1938, cu ceva timp înainte de schițarea planului de buget pentru anul financiar următor 1938/1939, transmis la București pe data de 11 aprilie.

Prima lor menționare ca aparținând unui mai extins proiect al conceptului monumental de la Târgu-Jiu apare la Ion Pogorilovschi, în lucrarea „Brâncuși, apogeul imaginarii”. Autorul observă preocuparea obsesivă a lui Brâncuși pentru ridicarea unei fântâni pe pământul țării (pentru că numai aici are un înțeles anume – n.a.): „Ca și când ar fi avut de împlinit o chemare -, căci motivul fântânii (ca și motivul porții), întrucât este atât de propriu spiritualității românești, culturii noastre patriarhale, striga în el”<sup>29</sup>. Iată o succintă enumerare a încercărilor respective: „Zădărnicită mai întâi în 1914, ca proiect de monument în memoria lui Spiru Haret, tema răbufnește în 1922 ca propunere a unei fântâni de pomenire a consătenilor sculptorului morți în război, iarăși zadarnic -, și din nou fără a găsi audiență, zece ani mai târziu, în manifestarea dorinței de a ridica un monument în amintirea lui Caragiale”<sup>30</sup>.

Dar de ce aceste fântâni în jurul Coloanei fără Sfârșit? I. Pogorilovschi reușește cea mai completă analiză a acestui gând brâncușian, care căpătase chiar contur de decizie administrativă la nivelul primăriei. Scriitorul investighează fondul popular al ritualului de înmormântare din toate zonele țării, găsind menționarea bradului, a fântânii și a florilor de la rădăcina sa<sup>31</sup>.

Anterior, Petre Pandrea menționează o declarație pe care Brâncuși i-ar fi făcut-o arhitectului Octav Doicescu, la București, potrivit căreia acest monument este „Coloana pomenirii fără sfârșit a eroilor morți în războiul reîntregirii patriei

<sup>28</sup> *Ibidem*.

<sup>29</sup> POGORILOVSKI, Ion, *Brâncuși, apogeul imaginarii*, Ed. Fundației Constantin Brâncuși, Târgu-Jiu, 2000, p. 287.

<sup>30</sup> POGORILOVSKI, Ion, *loc cit*.

<sup>31</sup> *Ibidem*, p. 326-327.



din 1916-1917”<sup>32</sup>. O Coloană a Recunoștinței sau a Pomenirii, care încheie o Cale a Sufletelor Eroilor. Fiecare dintre aceste simboluri are un corespondent în ritualurile tradiționale de pomenire a morților din Gorj, aparținând unui „fond autohton precreștin”, cum îl numește Ion Pogorilovschi: „în cimitirele noastre pot fi văzute coexistând la același mormânt crucea și bradul funerar, sulița or stâlpul păgân de mort”<sup>33</sup>.

Stâlpul sau bradul (Arborele cosmic, cum mai este denumit) este cel care face legătura între pământ și Cer (unde se află Raiul), ca loc de odihnă pentru sufletele celor chemați. „Escaladarea nu se poate face de către oricine și oricând. Au acces, cu restricții și în anumite condiții, doar eroii, oamenii inițiați și o parte din cei morți (care au dus o viață virtuoasă)”<sup>34</sup>. Credința creștină ne tâlcuiește acest drum prin trecerea vâmlor, prin care nu pot răzbate decât cei care au dus viață de jertfă, martirică sau despătimită.

Astfel, Coloana de la Târgu-Jiu, situată pe un platou mai înalt, adună în sine și simbolul stâlpului de îngropăciune, cel care se mai așează și astăzi în Oltenia, lângă cruce, la căpătâiul celui decedat. După cum am arătat, citând și afirmațiile altor autori, există credința că pe acest stâlp se urcă sufletele către Cer. De altfel, în Oltenia și cu precădere în Gorj, „cultul morților sau Pomana și Parastasul sunt adesea mai importante decât Utrenia sau Liturghia de Duminică. Uneori ai impresia că nimic spiritual nu este mai viu în Oltenia decât cultul morților!”<sup>35</sup> observă chiar Patriarhul Daniel în lucrarea pe care i-o dedică marelui artist, „Brâncuși, sculptor creștin ortodox”.

Și tot în aceeași cheie, fântâna nu lipsește din ritualurile de pomenire a morților din Gorj. La pomana de 40 de zile (după moarte) sau șase săptămâni, în Gorj se respectă cu sfințenie tradiția slobozirii apei sau a unei fântâni<sup>36</sup>. Astfel, semnificația celor șase fântâni din jurul Coloanei Pomenirii trebuie să fie legată de cele șase săptămâni până la pomana pentru sufletele celor decedați, care se știe că se înalță la cer la acest soroc, fiind vorba de eroi care s-au jertfit pentru țară și neam. Curgerea fără sfârșit a apei, care ar fi trebuit să înconjoare Coloana recunoștinței fără sfârșit, s-ar fi transformat astfel într-o pomenire fără sfârșit!

<sup>32</sup> PANDREA, Petre, *Brâncuși. Amintiri și exegeze*, Ed. Fundației Constantin Brâncuși, Târgu-Jiu, 2000, p. 355.

<sup>33</sup> POGORILOVSCHI, Ion, *op.cit.*, p. 284.

<sup>34</sup> BULIGA, Sorin Lory, *Religiozitate, filozofie și artă*, Ed. Universitaria, Craiova, 2008, p. 101.

<sup>35</sup> Patriarhul Daniel, *Brâncuși, sculptor creștin ortodox*, ediția a II-a, Ed. Trinitas a Patriarhiei Române, București, 2013, p. 72.

<sup>36</sup> La șase săptămâni se sloboade apa sau izvorul la râu sau fântână, unde sunt aduse și celelalte obiecte rituale – colacii, coliva și vinul. Sub supravegherea unei femei mai în vârstă, la fântână preotul slujește obiectele care se dau de pomana, împreună cu o prescură, același lucru repetându-se și pe malul râului. De altfel, între ziua morții și cea a pomenii de șase săptămâni, o fată tânără va duce zi de zi câte o găleată de apă unei familii, pentru sufletul celui decedat (obicei existent în comuna Brânești, satul Pârâu din Gorj, cunoscut de autoare).

După cum se cunoaște, Biserica a ales sărbătoarea *Înălțării Domnului* ca zi de pomenire a eroilor pentru a ne învăța că există o legătură tainică între *Crucea suferințelor*, *Învierea* și *Înălțarea Mântuitorului Iisus Hristos*, pe de o parte, și jertfa eroilor neamului, care și-au dat viața pentru libertatea, unitatea și demnitatea poporului român, pe de altă parte<sup>37</sup>.

Așa înțelegea Brâncuși să-i pomenească în veșnicie pe eroii neamului, cum o făcuseră moșii și strămoșii săi.

\*

Deși multe din informațiile prezentate în acest articol nu sunt noi, fiind bine cunoscute de cercetătorii care obișnuiesc să scormonească arhivele și lucrările mai vechi în căutarea de date referitoare la viața și activitatea lui Constantin Brâncuși, suntem convinși că ele sunt interesante pentru marele public. Bulversat de cele mai multe ori de informații contradictorii, de legende amestecate cu diverse păreri personale, aruncate în spațiul public de autori care nu au avut nici răbdarea și nici acribia de a verifica datele din mai multe surse, cititorul obișnuit nu știe ce să mai creadă. Și așa cum cei care „descoperă” pe vreun site povești picante sau istorisiri fără vreo legătură cu realitatea, se grăbesc să le posteze iar și iar, până la intoxicare, tot la fel consider de datoria celor care au acces la lucrările serioase să revină constant în spațiul public cu lămuririle necesare.

---

<sup>37</sup> Pomenirea eroilor în ziua *Înălțării Domnului Iisus Hristos* a fost instituită prin Decretul-Lege nr. 1693 din 4 mai 1920 și pusă în aplicare în Biserică de către Sfântul Sinod al Bisericii Ortodoxe Române prin hotărârea sa din 25 mai 1920 (<http://patriarhia.ro/iubirea-jertfelnica-a-eroilor-trebuie-cinstita-cu-recunostina-7484.html>, accesat pe 15 februarie 2021).



## Bibliografie

**BULIGA, Sorin Lory**, *Religiozitate, filozofie și artă*, Ed. Universitaria, Craiova, 2008.

**BULIGA, Sorin, ANDRIȚOIU, Adina**, *Schițele lui Ioan Alexandrescu privind Ansamblul Monumental „Calea Eroilor”*, Revista Litua, vol. XX, Muzeul Județean Gorj „Alexandru Ștefulescu”, Târgu-Jiu, 2018.

**GEORGESCU-GORJAN, Sorana**, *O arhivă cu surprize infinite – DAȚIUNEA BRÂNCUȘI*, în: „*Brâncuși*” (serie nouă), decembrie 2005, Ed. Centrul de Cultură și Artă „Constantin Brâncuși”, Târgu-Jiu.

**GEORGESCU-GORJAN, Sorana**, *Luna Februarie și Constantin Brâncuși*, în: „*Confesiuni*”, nr. 4, februarie 2013.

**LEMNY, Doina, VELESCU, Cristian-Robert**, *Brâncuși inedit. Însemnări și corespondență românească*, Ed. Humanitas, București, 2004.

**MOCIOI, Ion**, *Brâncuși: Ansamblul sculptural de la Tîrgu-Jiu*, Comitetul pentru Cultură și Artă al Județului Gorj, Tîrgu-Jiu, 1971.

**PANDREA, Petre**, *Brâncuși. Amintiri și exegeze*, Ed. Fundației Constantin Brâncuși, Târgu-Jiu, 2000.

**PATRIARHUL Daniel**, *Brâncuși, sculptor creștin ortodox*, ediția a II-a, Editura Trinitas a Patriarhiei Române, București, 2013.

**POGORILOVSCHI, Ion**, *Brâncuși, apogeul imaginarului*, Ed. Fundației Constantin Brâncuși, Târgu-Jiu, 2000.

**RUSAN, Romulus**, *O discuție la Masa Tăcerii*, Editura Fundației Academia Civică, București, 2016.

**ȘUȘARĂ, Pavel**, *Brâncuși*, Ed. Monitorul Oficial, București, 2020.

ANEXE

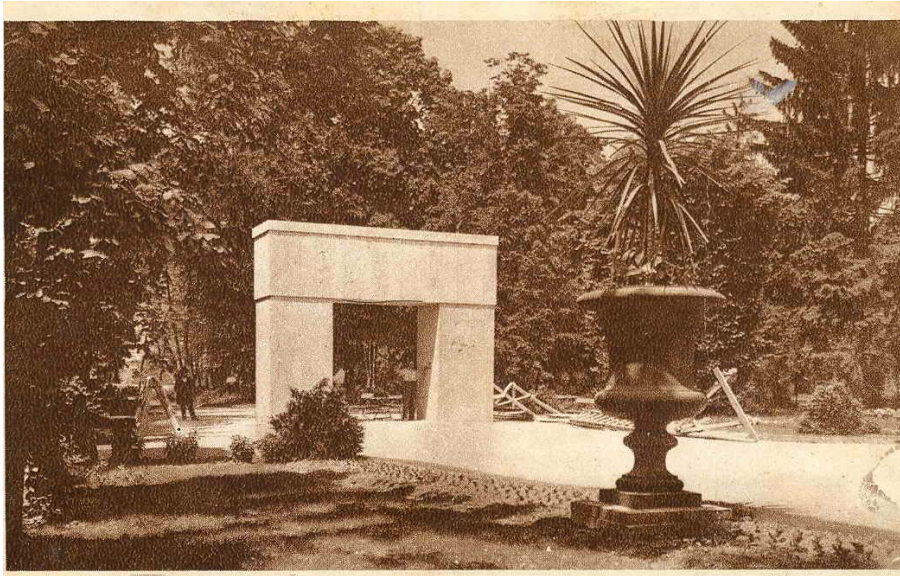


Fig. 1



Fig. 2a



Fig. 2b



Fig. 2c





**Fig. 3**

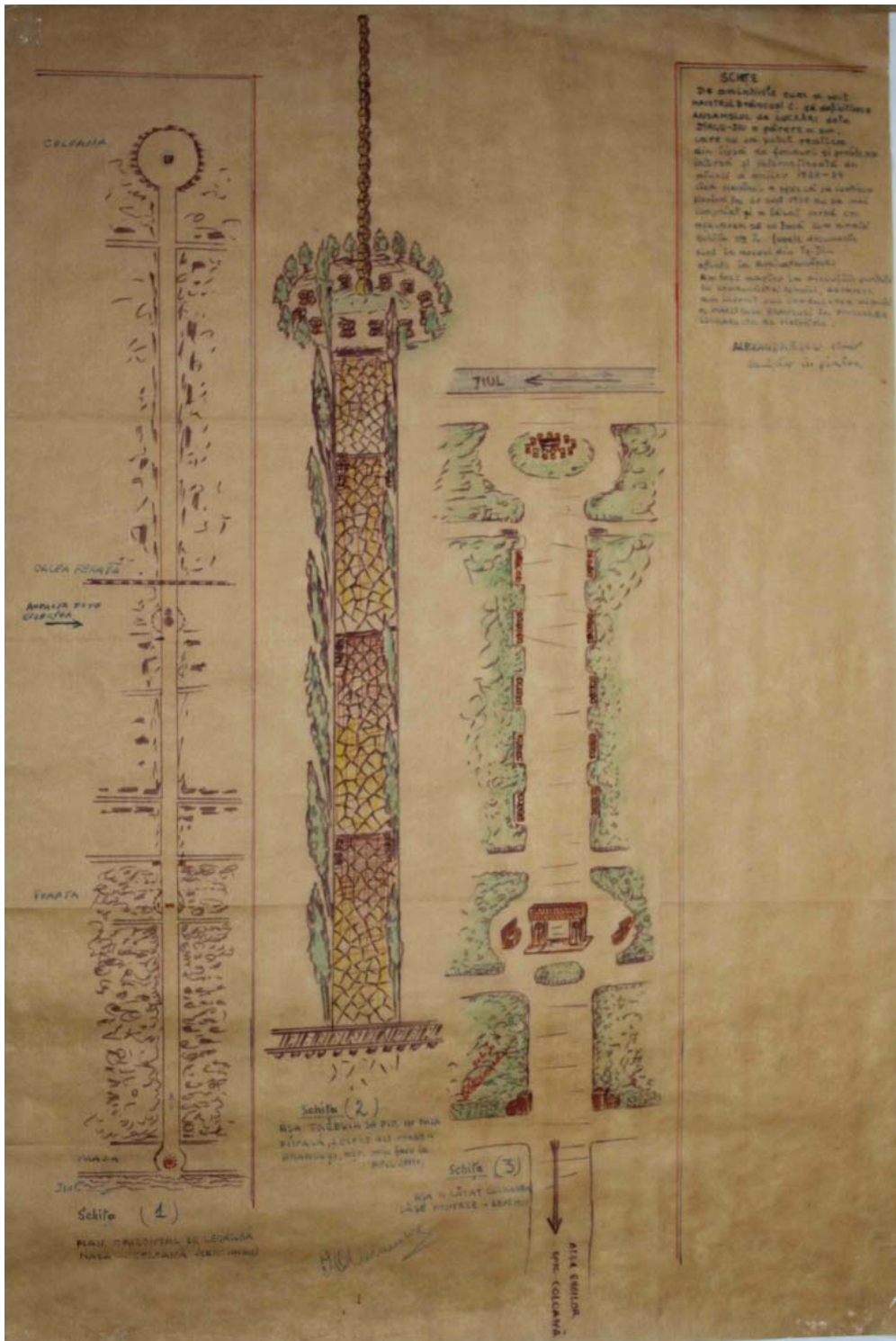


Fig. 4a

## SCHITE

De amintirile cum a voit  
 MAISTRUL BRÂNCUȘI C. să definitiveze  
 ANSAMBLUL de LUCRĂRI de la  
 IIRGU-JIU o părere a sa,  
 care nu sa putut realiza  
 din lipsă de fonduri și problema  
 internă și internațională de  
 atunci a anilor 1938-39

când MAISTRUL a spus că va continua  
 plecând la 20 sept 1938 nu sa mai  
 înapoiat și a lăsat vorbă că  
 așezarea să se facă cum arată  
 schita No 2. (unele documente  
 sunt la muzeul din Tg. Jiu  
 aflate la ARHIVĂ PRIMĂRIEI)

Am fost martor la discuțiile purtate  
 cu conducătorii tehnici, deoarece  
 am lucrat sub conducerea directă  
 a MAISTRULUI BRÂNCUȘI la FINISAREA  
 LUCRĂRILOR de fierrie.

ALEXANDRESCU IOAN

Sculptor în piatră

Fig. 4b