

De la Crăciun la Bobotează sau despre timpul plinar al sărbătorii tradiționale în Oltenia

Cornel Bălosu Ducan

Câteva considerații teoretice

Indiferent de timp și de spațiu, *sărbătoarea* este o altfel de trăire în comparație cu realitatea cotidiană. Așa a fost și, se pare, că așa va fi. Ea celebrează propensiunea omului către jocul festiv, către bucurie până la extaz, către o continuă... tinerețe. Din această perspectivă, sărbătorile primitive, tradiționale (folclorice) și chiar cele moderne nu se deosebesc prea mult. Nevoia de a comunica, de a te manifesta alături de semenii, în comunitate și comuniune este, *de facto*, o reconversie spațio-temporală, adică o trecere din starea amorfă a obișnuitului, dacă nu în mister și sacru, cel puțin într-o beatitudine și percepție empatică a lumilor. Ca o concluzie, *festumul* rămâne chiar și azi un sumum de acțiuni, de limbaje, de reprezentări, de trăiri exuberante sau de tăceri, de mirări ontologice (ca și cum am retrăi bucuria de a... ne bucura), de emoții religioase sau de altă natură, de reconfirmare și reîncărcare a unor relații familiale, comunitare, sociale etc. În acest noian de expresii, mai mult sau mai puțin definitorii, sărbătoarea tradițională trebuie plasată *dincoace de sacru și dincolo de profan* (formularea lui Paul Drogeanu în lucrarea *Practica fericirii*, 1985).

În acest complex sărbătoresc, obiceiurile, riturile și toate limbajele lor își găsesc fireasca lor manifestare, dar fără să se confunde cu sărbătoarea care rămâne cadrul general și motivant al pletorei de gesturi și acțiuni. Ea are puterea să atragă, să solidarizeze comunități întregi. Aici, tocmai aici, fiecare om, indiferent de vârstă, de sex, de stare socială, își află rostul și trăiește meandrele sacrului și profanului, eliberându-se prin ludic, prin extaz, chiar prin exces, de platitudinea obișnuielnicului.

Crăciunul bogatul

Crăciunul (din lat. *creationem* – creație, zidire) este, în ordinea firească a existenței pământene a Mântuitorului, primul paznic creștin, dar fără să fie la fel de vechi precum *Paștele* sau *Rusaliile*. Fixarea datei de 25 decembrie pentru eveniment se datorează Sfântului Evanghelist Luca (*Luca 2, 1* ș.u.), care ne relatează că *Nașterea Domnului* s-a întâmplat în timpul recensământului lui Cezar Augustus, adică pe 25 decembrie și în anul 754 *ab urbe condita* (de la fondarea Romei). Atestările ulterioare aparțin Sfântului Ioan Gură de Aur, Preafericitului Augustin sau Fericitului Ieronim. Apusenii au prăznuit *Nașterea* în această zi din secolul al III-lea. În Răsărit însă, până spre sfârșitul secolului al IV-lea, *Nașterea Domnului* era serbată în aceeași zi cu *Botezul Domnului*, pe 6 ianuarie. Despărțirea celor două mari prăznuiri a avut loc pentru prima oară în Antiohia, în jurul anului 375. Constantinopolul a serbat *Nașterea Domnului*

separată de *Bobotează* în anul 379.

Trebuie să precizăm că fixarea acestei date se datorează și unui alt fapt important. În întreg Imperiul Roman, cam la aceeași dată, se celebra *Mithra*, zeul Soarelui. În jurul solstițiului de iarnă (22-23 decembrie), numeroșii și înflăcărații adepți ai lui *Mithra* celebrau tocmai... ziua de naștere a zeului (*Dies Natalis Solis Invicti*). Se pare că, în timp, Biserica Creștină a avut de furcă destul de serios cu vechile culte în încercarea de a le elimina sau, cel puțin, estompa. Oricum, semne ale acestor arhaice culte păgâne, se mai pot „citi” și azi în forme mai mult sau mai puțin obliterate.

Din această perspectivă, culturile populare (tradiționale, folclorice), inclusiv cea autohtonă, sunt, ca expresie, sincretice și au structură de palimpsest. Prin urmare, sub straturile culturale noi, încă mai poți să găsești modelele mai vechi, ca relice doar, și într-o subțiere semantică evidentă.

Crăciunul popular, cel de prin părțile Olteniei, debutează la Ignat (20 decembrie), când sunt tăiați porcii. Fără îndoială, că această acțiune are sens ritualic mai precis, sacrificial, și că aparține unor suprapuneri păgâno-creștine. Altminteri, dincolo de acțiunea propriu-zisă a sacrificării, câteva elemente ne permit lecturarea etnologică. Sângele, sarea și focul, definesc simbolic Ignatul. Ar fi vorba de o îngemănare sinergică a vitalității (*sângele*) cu apotropaicul (*sarea*) și cu purificarea (*focul*). Ungerile sistematice și stropirile cu sânge, ce vizează în special copiii, sunt acțiuni rituale ce ar trebui să aibă drept efect protejarea de malefic, sănătatea și puterea.

Preajunul și Ajunul Crăciunului deschid porțile colindatului în provincie. Se colindă în forme cu nuanțe diferite în toate zonele etnografice ale Olteniei. În nord, cetele de *pițărăi*, formate din copii, încă se mai adună în vatra satului, spre seară; aprind focurile și apoi pornesc *roată*... prin sat. Se merge din casă în casă. Nu au voie să ocolească nicio gospodărie. Colindătorii, băieți și fete, poartă în mână câte o colindă (băț de alun decojit și decorat – prin afumare- cu romburi și spirale) cu care ating toate spațiile de trecere ale gospodăriei: stâlpii porților, ușorii caselor, obiectele din casă, dar și hambarele, grajdurile, cotețele de păsări. Atingerea este una propițiativă, de atragere a belșugului și a fertilității. Mai scormonesc și în foc cu colinda și au grijă să arunce și o creangă în foc care să protejeze și să purifice gospodăria.

Textul rostit și celelalte acțiuni ritualice complinesc rosturile fertilizatoare și fecundatoare ale obiceiului. Gospodarii primesc emisarii în jurul mesei rituale pe care se află colăcei unși cu *miere* (substanță ce trimite simbolic la idealitate, la paradis, dar și la imortalitate), *sare* (substanță sacră asemănătoare semantic cu mierea), grâu, pește. Colindătorii sunt răsplătiți cu fructe, cu *colindeți* (colăcei), fructe, poate și ceva cârnați sau bani.

ANUL NOU sau despre trecerile temporale

Obiceiurile și ritualurile Anului Nou, sunt la fel de sincretice ca și ale Crăciunului, și poate, chiar mai greu de decodificat din cauza schimbărilor istorice

ale calendarelor. Să ne gândim și la faptul că în cultura tradițională românească avem un calendar agricol, altul pastoral, altul civil și, desigur, unul bisericesc. Până la urmă, țărani și oierii percepeau un singur calendar, adică o sinteză funcțională și naturală a celor patru cuprinderi temporale.

Obiceiurile Anului Nou, în toată Oltenia, ținteau obținerea unei eficacități rituale ideale. Iar această desăvârșire se putea atinge doar prin intermediul unor acțiuni complexe, simpatetice. *Plugul mare* și *Plugușorul* sunt astfel de exemple care au fost performate și încă se mai practică în provincie. *Plugul mare* (simbol cu semantică exclusiv masculină) era tras de una sau două perechi de boi și condus de ceata flăcăilor din gospodărie în gospodărie. În curtea gospodarului (spațiu culturalizat și ritualic), se trăgea o brazdă de-a curmezișul și se aruncau în ea semințe de cereale, de floarea soarelui, de mei etc. Zgomotele de bici și de clopoței purificau mediul. Limbajele verbale (textele poetice), urate cu voce tare de către flăcăi, complineau și augmentau atragerea fecundității lanului și a rodniciei ideale. *Plugușorul* susținut ritual de copii avea aceleași scopuri; funcția lui principală era (este) cea propitiatică. La rândul lor actanții, fie ei copii, tineri sau maturi, erau dăruți cu produse alimentare, cu băutură și bani, pentru că, doar așa, se poate respecta regula ludensului ritualic. Cu darurile obținute astfel, tinerii precedeau a doua sau a treia zi de la Anul Nou la organizarea unor baluri, hore sau chefuri cu scop distractiv și, implicit, premarital.

În prima zi a noului an, actanții copii (băieți și fete) mergeau cu *sorcova* făcută din ramuri de pom fructifer, măr în special, din ramuri de brad, împodobite cu lână roșie, cu busuioc, coji de ouă încondeiate, hârtie colorată, beteală sau din flori artificiale și sorcoveau membrii familiei, neamurile și vecinii. Limbajele ritului, gestuale și verbale, vizau sănătatea și vigoarea receptorului.

Datul la grindă este încă și azi un complex simbolic al protejării și creșterii ideale a copilului; în acest ludens ritualic, moașa este actanta preeminentă.

Trecerea la noul an era marcată și de haosul jocurilor de măști: *capra* și *brezaia* sau *urății* satului, șapte, opt flăcăi mascați, îmbrăcați cu haine rupte îmbrăcate pe dos. Sugerarea etnologică a transgresiunii este susținută tocmai de reînnoirea lumii, așa cum apare ea în textele tradiționale, mai ales în colind.

În aceeași ordine, *Jienii*, *Brâncovenii*, *Irozii*, forme de teatru popular, completau jocurile teatrale ale satului. Spectacolele erau performate în fiecare casă, începând de la Crăciun și până în Ajunul Bobotezei. La fel, se întâmpla și cu *Vicleiul* sau *Viflaimul*, jocuri de păpuși, însoțite, de regulă, și de lăutari.

În noaptea trecerii, tinerii se dedau și la *ritualuri divinatorii* privind aflarea ursitului: *numărarea parilor* din gard cu ochii închiși, *lovirea vitelor*, *busuiocul* pus la streășină sau la punte, *boabele de grâu* sau de *porumb* puse pe plită și, mai ales, *vrăjitul* (aflarea ursitului prin intermediul unor obiecte simbolice: inel, pieptene, tăciune, par, pâine etc.).

Boboteaza – protejarea magică a apei și a mediului

Numită și *Epifanie* sau *Teofanie*, *Boboteaza* este și ea una dintre cele mai

vechi sărbători creștine. Este atestată pentru prima dată la Alexandria de către Clement Alexandrinul, dar și de Sfântul Grigorie Taumaturgul (secolul al III-lea).

Marea grijă în satele oltenești în *Ajunul* și în ziua de *Bobotează*, se referea la păstrarea purității spirituale a apei. Suntem încă într-o perioadă solstițială, apele îngheață și dracii sunt mai mulți ca niciodată și, mai mult, își vâra coada unde nu trebuie.

De aceea, pe toată Valea Dunării oltene, în Ajun de Bobotează, se păzesc fântânile. Nu contează gerul. Mai întâi, fântânile sunt înfrumusețate cu ștergare, peschire, scoarțe, cu ramuri de brad, cu busuioc. Apoi se scot afară mesele, grătarele, vedrele de vin și se aprind focurile. Prin urmare, păzitul asiduu nu se poate face fără un chef strașnic. Participă la ritual, cu mic cu mare, toată ulița.

Dimineața, sătenii merg la biserică și aduc acasă *agheasma mare*, substanța tămăduitoare, bună pentru bolile de tot felul, atât la oameni cât și la celelalte viețuitoare din ogradă.

După ce a fost săvârșită slujba la biserică, preotul botează toți caii împodobiți cu zurgălăi și panglici colorate. Apoi, flăcăii încalecă și, așa, începe... *încurarea cailor*. Ritualul, conchid specialiștii, este unul tot apotropaic și de purificare. Acum, chiar fug dracii de pe ulițe de frica zgomotelor și a vitezei bidiviilor.

În noaptea de Bobotează, tinerii, pentru că ei sunt cei ce provoacă sărbătorească lumea, vor pleca în... *Iordănit*.

Și astfel, timpul festiv se stinge ușor, ușor, și se topește în cotidian și în grijile sociale.

Bibliografie selectivă

- Durkheim, Emil, 1995, *Formele elementare ale vieții religioase*, Iași, Ed. Polirom
- Isambert F.A., *Le sens du sacre*, 1982, Paris
- Caillois, Roger, *Omul și sacrul*, 1997, București, Ed. Univers
- Eliade, Mircea, *Mitul eternei reîntoarceri*, 1990, București, Ed. Științifică
- Baniște, Ene, *Liturgica generală*, 2002, Galați, Ed. Episcopiei Dunării de Jos
- Zugravu, Nelu, *Geneza creștinismului popular al românilor*, 1997, București, Ed. Institutului de Tracologie
- Drogeanu, Paul, *Practica fericirii*, 1985, București, Ed. Minerva
- Olteanu, Antoaneta, *Calendarele poporului român*, 2001, București, Ed. Paideia
- Caraman, Petru, *Colindatul la români, slavi și la alte popoare*, 1997, București, Ed. Minerva

Necesitatea cercetării vărăritului în Geoparcul platoul Mehedinți

*Florentina Pleniceanu,
Diaconu Florina*

Abstract: *Burning limestone in Mehedinți ethnographic area has a millenary tradition. In the current analysis we aim to bring forward the technological process, the raw material to obtain lime, the localities and craftsmen identified in the field research and the need of repertorying them.*

Key words: Geopark Mehedinți Plateau, craft, limestone, oven

Un material publicat anterior în DROBETA XXI, seria Etnografie¹ constituie începutul preocupărilor pentru repertorierea localităților mehedintene în care încă există descendenți ai familiilor de vărari (traseul Bâlvănești – Șiroca – Balta), meșteșug care face parte dintre reperele de care este nevoie pentru a defini cultural zona etnografică Mehedinți. Aspectele de trai și cultură pot fi studiate pe subzone sau alte suprafețe geografice care prezintă interes. Ca toate meșteșugurile, arderea pietrei de var prezintă numeroase trăsături caracteristice culturii populare mehedintene, aspecte zonale și particularități locale.

Ne propunem o reluare a studiului asupra acestui meșteșug, de data aceasta pe o arie mai largă, Geoparcul Platoul Mehedinți.

Întins pe o suprafață de 106000 ha, Geoparcul Platoul Mehedinți este situat în sud-vestul României și în partea nordică a județului Mehedinți suprafață încadrată între Munții Mehedinți și Piemontul Getic². Geoparcul Platoul Mehedinți a fost declarat arie protejată în anul 2004 pe următoarele considerente:

- Zona a prezentat un interes deosebit pentru cercetători geologi, geobotaniști, zoologi, biospeologi.
- Frumusețea și sălbăcia zonei, pădurile alcătuite din esențe diverse conferă particularități de unicat.
- Peisajul este sălbatic și variat.
- Vestigiile istorice dau culoare zonei.
- Localnicii încă mai păstrează obiceiuri vechi, tradiționale.
- Geoparcul Platoul Mehedinți se învecinează cu două arii protejate: *Parcul Natural Porțile de Fier* în sud-vest și la nord-vest cu *Parcul Național Valea Cernei-Domogled* (Fig. 1).

¹ Pleniceanu Florentina, 2011, p. 29

² Meilescu C., 2004, p. 193

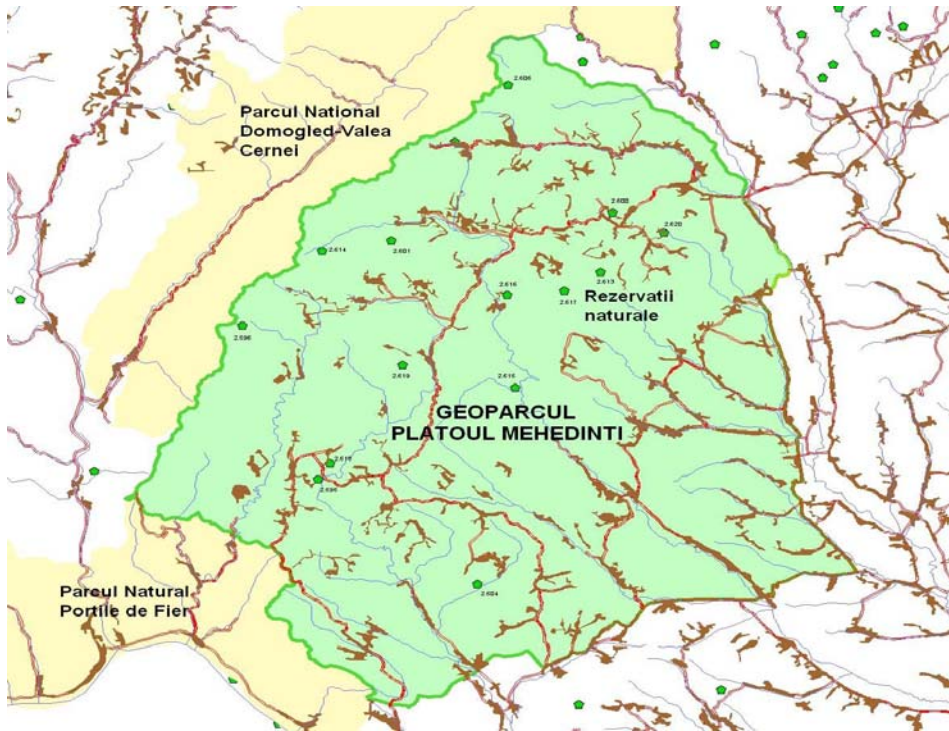


Fig. 1 Harta Parcului Natural Geoparcul Platoul Mehedinți

Podișul Mehedinți este inclus în categoria munților deoarece are același conținut litologic cu Munții Mehedinți (șisturi cristaline și calcare mezozoice). Calcarele de vârstă Jurasic-Cretacică aparțin Autohtonului Danubian și sunt dispuse în două fâșii principale, paralele între ele (Fig. 2).

Fâșia estică apare în zona centrală a Podișului Mehedinți între Baia de Aramă și Cireșu. *Pachetul de calcare* este gros de 200-300 m și este alcătuit din straturi de 4-10 m grosime cu înclinare generală spre sud – est. Deși ocupă numai 5 % din suprafața totală, straturile de calcar au generat numeroase și variate fenomene carstice care dau faima Platoului Mehedinți.

Calcarele jurasice exploatate la Rudina-Șovarna, la Cireșu - Bunoaica și de la Baia de Aramă-Ponoarele-Balta au o mare importanță pentru obținerea varului, fabricarea cimentului și ca piatră de construcții³. Calcarele cenușii sunt foarte compacte, uneori chiar recristalizate în partea bazală și complet nefosilifere.

³ Cucu V., Ana Popova Cucu, 1980, p. 33

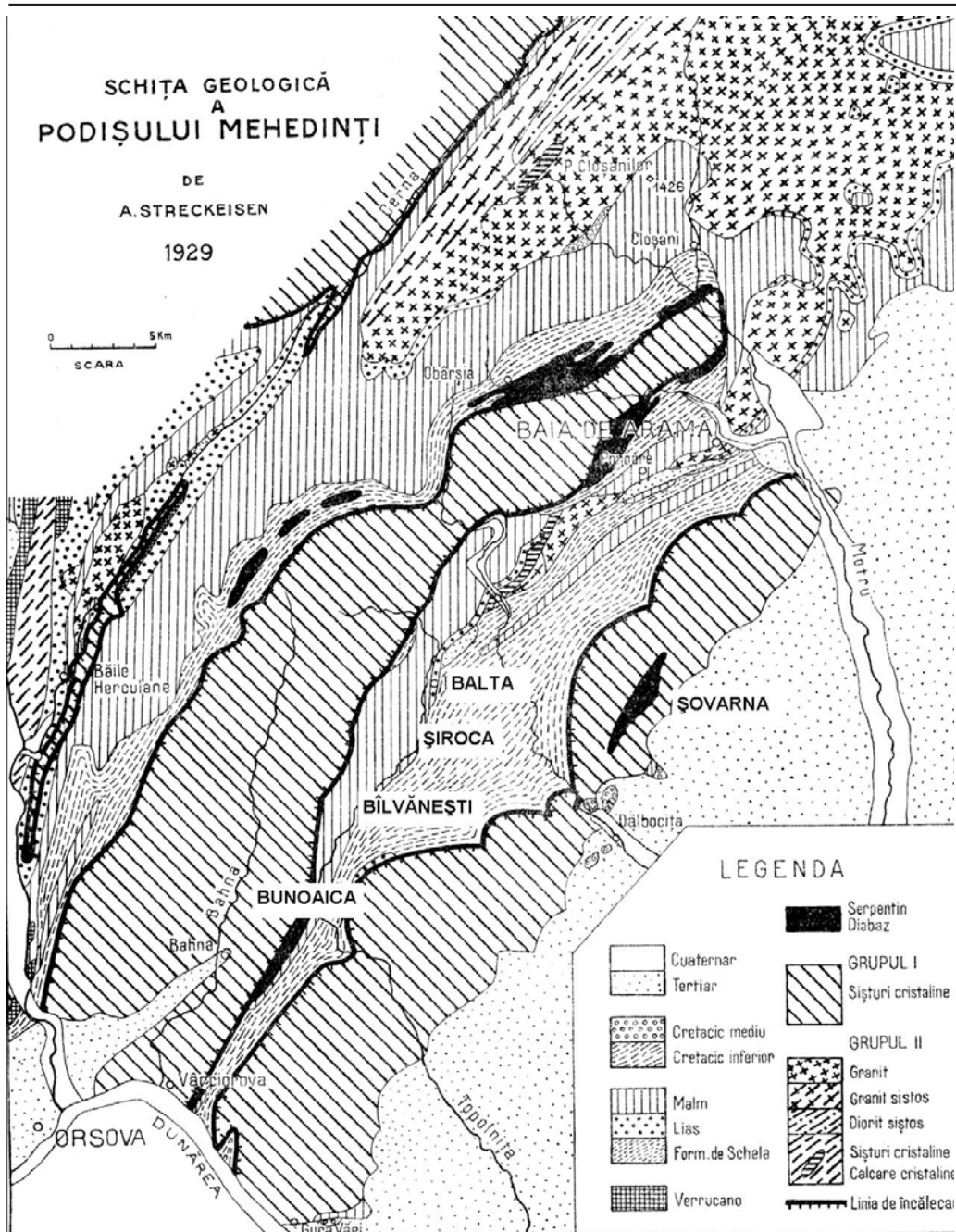


Fig. 2 Harta geologică a Podișului Mehedinți (după A. Staeckeisen)

Sursa de bază a cercetării etnografice o constituie de obicei realitatea social – economică și culturală contemporană, iar mărturiile de cultură populară ajunse pînă în zilele noastre rămân cel mai important mijloc de documentare științifică.

Și de data aceasta observațiile vor fi tot de ordin general, reamintim că materialele referitoare la acest meșteșug sunt foarte puține, sumare și că aceste cuptoare de ars piatra de var n-au fost prezentate ca instalații tehnice, ci doar a fost menționată existența lor.

Un alt impediment în studierea acestui meșteșug îl constituie faptul că spre deosebire de alte ocupații, nu s-au descoperit scrieri despre organizarea profesională, unelte, producția și valorificarea produsului. Pentru elucidarea acestei serii de probleme legate de vărărit trebuie avute în vedere așezările, locurile, modul de viață al celor care locuiesc aici.

Caracteristicile muntelui și dealului se întîlnesc în bună măsură în Geoparcul Platoul Mehedinți, prin urmare aceste așezări sunt situate în zone neprielnice agriculturii care se face cel mult pe lângă casă, la sălașe sau în Lunca Dunării⁴.

Istoricește putem plasa vărăritul în timpuri străvechi, în perioada ocupației romane⁵ sec. II d. Ch. Informațiile primite în teren atestă meșteșugul vechi de cel puțin două secole, ca meșteșug bine conturat fiind datat în jurul anului 1864, după prima împrumutură a țăranilor, atunci formându-se prima obște a vărărilor⁶. O dovadă clară a vechimii meșteșugului o constituie descoperirile arheologice dintre Orșova și Moldova Nouă „numeroase cuptoare de ars piatra de var, de mari dimensiuni, datând din secolele II – III⁷. Trebuie amintite și cele 6 cuptoare descoperite la Svinița care au putut fi datate secolele III – IV d. Ch. datorită altor vestigii, cărămizi și ceramică de factură romană⁸.

Numărul varnițelor varia de la o localitate la alta, însă media a fost de 1 – 2 cuptoare în fiecare sat a cărui vatră se găsește pe teren calcaros. Generic locul din care se scoate piatra de var se numește *carieră* și se găsește de obicei la hotarul satului. Local însă, la Vârciorova oamenii cunosc locul sub denumirea *Piatra Gura Vodiței* (Foto 1), iar la Dubova – Cazane⁹ la Bunoaica – *Piatra de pe Cornet*.

Brânzan Ionel, locuitor al comunei Cireșu care încă se mai ocupă de arderea pietrei de var o dată, de două ori pe an sau la cererea unui întreprinzător din Drobeta Turnu Severin, a moștenit cuptorul de la bunicul patern, Brânzan Ioniță și împreună cu familia se ocupă de aducerea pietrei de pe terenul propriu

4 R. O. Maier, 1982, p. 488

5 D. Tudor, 1968

6 R.O.Maier, *op. cit.*, p. 490

7 D. Tudor, *op. cit.*, p. 78).

8 Șt. Olteanu, 1974, p. 179 – 184.

9 R. O. Maier, *op. cit.*, p. 490

sau o cumpără de la proprietarii caselor vechi zidite din piatră, azi aflate în proces de degradare. Cuptorul acestuia se găsește în punctul *Carnebreg* sau *La Gura Dosului*.



Foto 1 Calcarele jurasice de la Vodița („Piatra Vodiței”)

Sima Ionel, în vârstă de 81 ani, fost brigadier la Ocolul Silvic Cireșu este printre puținii locuitori ai comunei Cireșu care ne-au putut oferi informații despre vărarii zonei, despre locurile în care au fost amplasate cuptoarele acestora ori despre punctele din care era adusă piatra:

1. Emilian Țârlui, decedat – cuptor în punctul *Cusacu, Peștera Grama*, Podeni
2. Achimescu Gheoghe, decedat – cuptor în punctul *Cusacu Cornet*, Podeni
3. Vâjaică Gheorghe – cuptor în punctul *Luncă*, sat Malarișca, comuna Podeni
4. Stoican Nicolae, decedat – cuptor în punctul *Luncă*, sat Malarișca, com. Podeni (azi cuptorul este folosit de fiul acestuia, stoican Gheorghe)
5. Podeanu Gheorghe – cuptor în punctul *Draganovăț (Culme)*, sat Sfodea, com. Balta
6. Paulescu Tricu – cuptor în punctul *Gumiște*, sat Marga, com. Godeanu.

Mărimea, forma și poziția amenajării cuptoarelor au depins în primul rând de caracteristicile terenului în care erau construite, apoi de cerințele pieței de desfacere. Acesta este motivul din care, în cadrul aceleiași zone cercetate ele pot fi diferite. Tipologic, cuptoarele de var din satele amintite se încadrează în categoria celor tronconice, cu diametrul mai mare la partea superioară. Modul de construire al acestora este aproape identic la toate tipurile de cuptoare (cilindric, tronconic, conic, fusiform). Groapa cuptorului se sapă după forma și mărimea aleasă, apoi se construiește zidul interior al cuptorului din piatră de râu (care nu

arde) lipită cu pământ. Cuptoarele amintite mai sus au o capacitate cuprinsă între 5 – 8 t piatră verde, nearsă, uneori chiar 10 t - informator Brânzan Ionel, sat Bunoaica - din care se obține prin calcinare la jumătate cantitatea de var.

Indiferent de forma cuptorului orice tip este prevăzut cu o *gură* pentru alimentarea cu lemne în timpul arderii care în cele mai multe cazuri are forma unei potcoave. Aceasta este de obicei încadrată de piatră de râu care se zidește, fiindu-i cunoscută rezistența și duritatea în timpul arderii. Aceasta este despărțită în două de o bară metalică obținându-se în felul acesta două orificii, cel de sus folosit pentru întreținerea focului, cel de jos pentru scoaterea tăciunilor și a cenușei. *Slaiul* sau *umărul* este brâul de pământ înalt de aproape 60 cm față de *crov* (vatră) pe care se așază primul rând de piatră.

De aici se pornește clădirea *bolții* de piatră care se termină în vârf cu o piatră conică numită *popic* sau *par* (inf. Curelea Dumitru, sat Runcu, com. Șovarna) al cărei rol este de a da stabilitate bolții. Se are în vedere crearea, din construcție, a unor orificii care să asigure tirajul pe care meșterii din Șovarna le numesc *furunguri* sau *furune* (inf. Ivășcanu Constantin, sat Runcu, com. Șovarna). Peste boltă se clădește piatra de var așezându-se bucățile mici spre pereți, iar cele mari spre mijloc. Piatra astfel clădită se înalță puțin peste nivelul de încărcare după care se acoperă cu var stins și un strat de lut galben care de asemenea este prevăzut cu *fortune* (răsufletori).

Arderea durează până la 4 zile uneori, în funcție de capacitatea cuptorului, iar temperatura trebuie menținută constantă, 900 – 1000 C. Dacă scade piatra se *căleşte*, deci nu se transformă în var, dacă este mai mare se obțin bulgări care nu pot fi stinși. Meșterii apreciază că arderea trebuie încheiată după culoarea flăcării care iese împrejurul bazei de la suprafața cuptorului, aceasta trebuie să fie galbenă ca *aurul românesc* (Ivășcanu Constantin, sat Runcu, com. Șovarna). Cât timp fumul este negru și flacăra roșie arderea continuă. După ultima alimentare cu lemne se astupă toate orificiile de tiraj, iar cuptorul se va deschide după 24 – 48 ore, timp în care arderea continuă.

Informațiile din teren confirmă faptul că vărăritul a fost sursă de trai în satele ale căror vetre sunt pe teren calcaros, unde agricultura a fost deficitară. Amintim aici satul Runcu, com. Șovarna în care există încă numeroase cuptoare de var, multe nefuncționale, unde potrivit datelor oferite de Ivășcanu Constantin și Curelea Dumitru am identificat 11 proprietari de cuptoare de var: Moisescu Dumitru - 82 ani, Plăvițu Gheorghe – 67 ani, Plăvițu Dumitru – 80 ani, Dăruială Eleodor – 52 ani, Cernăianu Constantin – 87 ani, Plăvițu Alexandru - decedat, Cernăianu Gheorghe, printre cei mai vârstnici meșteri din cătunul Runc, sat Șovarna, Plăvițu Gheorghe – decedat, Franculescu Vasile, Cioabă Ilie și Cioabă Ion (frați), Munteanu Nicolae – decedat. Localnicii spun că primele varnițe din satul lor au fost construite de neamul Muntenilor și al Cernăienilor de la care mai tinerii meșteșugari au preluat tehnica de lucru. *Muntele de Calcar* este locul din

care cu instrumente cunoscute în toată zona etnografică Mehedinți, baros, pană, ciocan, rangă, se desfac lespezi de piatră de bună calitate din care obțin varul alb – albăstrui de calitate superioară pe care ulterior îl vindeau în satele de la câmp, cel mai adesea pe *bucate* (grâu și porumb).

Putem afirma că în toate satele în care am identificat meșteșugari și cuptoare, sub raport etnografic există similitudini în ceea ce privește întregul proces tehnologic pe care-l presupune arderea pietrei de var și că părțile componente ale cuptorului sunt denumite de cele mai multe ori la fel.

Odată cu apariția industriei materialelor de construcție numărul satelor specializate în vărărit a scăzut, fapt care conduce în mod sigur spre dispariția meșteșugului și mai ales spre necunoașterea acestuia de către tânăra generație. Deși exodul tinerilor din zilele noastre spre oraș este mare, sperăm ca prin contactul nostru cu cei care încă locuiesc în aceste sate să trezim interesul pentru revigorarea meșteșugului, argumentele fiind materia primă avută la îndemână și mai ales trăinicia construcțiilor la care s-a utilizat varul, durabilitate atestată de cele mai vechi vestigii ale arhitecturii românești.

De asemenea, aceste cuptoare, aparent simplu de construit și utilizat, dorim să devină un obiectiv pentru turiștii doritori să parcurgă traseele ecoturistice mehedințene. Nu în ultimul rând, vărăritul ca meșteșug ar putea fi prezentat în secvențele succesive ale acestuia într-o fotografie de mari dimensiuni în tematica viitoarei expoziții de bază din secția de Etnografie și Artă Populară a Muzeului Regiunii Porților de Fier din Drobeta Turnu Severin.

În planul de Management al Geoparcului Platoul Mehedinți sunt propuse 16 trasee turistice, unele dintre ele au chiar punct de plecare zonele unde au fost folosite calcarele pentru obținerea varului. Acestea sunt:

- La Varniță - Poiana Prosăcului – Intrarea Prosăcului
- La Varniță – Gaura lui Ciocârdie

Punctele de interes ale acestor trasee turistice sunt: zona calcaroasă de sub poiana La Varniță, valea cu grohotiș mărginită de pereți calcaroși, stâncăriile deasupra poienii La Varniță, intrarea în peștera Topolniței, resurgența Topolniței la Gaura lui Ciocârdie, Cornetul Prosăcului, munții și podișul Mehedinți. Aceste obiective turistice pot fi promovate prin organizarea unor excursii tematice pentru elevii din județul Mehedinți, având drept scop conștientizarea tinerilor privind importanța conservării și promovării vărăritului, un meșteșug pe cale de dispariție, în contextul potențialului turistic al Geoparcului Platoul Mehedinți.

Bibliografie

- Cucu V., Ana Popova Cucu, 1980: *Județul Mehedinți*, Ed. Acad., RSR, 205p. București.
- Maier R. O., 1982: Meșteșugul vărăritului în zona Porților de Fier, Mehedinți – cultură și civilizație, p. 488, Drobeta Turnu Severin.
- Meilescu C., Sârbulescu C., Semen C., Stîngă I., Matacă S. Ș., Popa A., Diaconu F., Meilescu T., 2004: *Geoparcul Platoul Mehedinți - Prezent și perspective*, Drobeta, Științele Naturii, vol. XIV, Editura MJM, p. 193-198, Drobeta Turnu Severin.
- Olteanu Șt., 1974: *Cuptoarele de ars piatra de var de la Svinița* (jud. Mehedinți) din secolele III – IV d. Ch, DROBETA, p. 179 – 184, Drobeta Turnu Severin.
- Pleniceanu Florentina, 2011: Contribuții la cercetarea vărăritului în Podișul Mehedinți, Drobeta XXI, Seria Etnografie, Editura Universitaria, p. 29-36, Drobeta Turnu Severin.
- Staeckeisen A., 1930: Contribuțiuni la geologia Podișului Mehedinți, Dări de seamă ale ședințelor, vol. XVIII, Institutul Geologic al României, București.
- Tudor D., 1958: *Oltenia Romană*, Editura Științifică, București.