

## Căucul, obiect de artă populară

*Janeta Ciocan*

### Rezumat

*Căucul, un mic obiect din aria celor ce fac inventarul stânei, face parte dintre acele obiecte prin care autori anonimi au reușit să demonstreze unicitatea artei populare românești. Împodobit în perfectă armonie cu destinația sa, obiectul, deși de dimensiuni reduse este considerat un document de mare valoare a patrimoniului etnografic și de artă populară, ce ne revelează dovezi de mare vechime a ocupațiilor tradiționale, dar și harul creator al făuritorilor de valori artistice de mare frumusețe și încărcătură emoțională.*

**Cuvinte-cheie:** cauc, cană, lemn, forma, décor, motive

Indiferent de zona etnografică din care provin, obiectele din gospodăria țărănească, din orice material ar fi confecționate, evidențiază simțul pentru frumos al țăranului român. Obiectele din lemn sunt cele care subliniază cel mai bine acest fapt. Georgeta Stoica și Boris Zderciuc în lucrarea „Crestături în lemn în arta populară românească” afirmă: ”În dragostea lui pentru frumos, pentru decorativ, țăranul român împodobeste obiectele de lemn într-o perfectă armonie cu destinația lor. Această legătură organică între latura estetică și cea practică – trăsătură generală a artei noastre populare – se oglindește în faptul că anumite genuri și categorii de obiecte sunt mai bogat ornamentate, în decorul lor predominând anumite motive, precum și prin faptul că suprafețele decorate (câmpii ornamentale) sunt condiționate de funcția obiectului respectiv”<sup>1</sup>.

Așa cum arată cercetările, căucul este o „cană din lemn de paltin, cireș, prun, tei sau fag, purtată la cureaua de către ciobani, cioplită într-o mare diversitate de forme, cu decorație bogată”<sup>2</sup>. În nordul Transilvaniei căucul este cunoscut și sub numele de „cană de pădurar” sau „lingură de băut apă” și potrivit cercetărilor lui Cristian Micu „căpăcea, căpcea, căuș, ulce, cupă, corugă, baniță”<sup>3</sup>. Obiectul s-a născut în mâna celor ce și-au petrecut cea mai mare parte a vieții însoțind turmele de mioare pe costișele muntelui sau prin păduri. Căucul este un obiect

1 Georgeta Stoica, Boris Zderciuc. *Crestături în lemn în arta populară românească*, București 1967. Ed. Meridiane

2 Idem

3 Cristian Micu *Aspecte privind căucele din Transilvania* Anuarul Muzeului Etnografic al Transilvaniei Cluj Napoca 2000, Ed. Madiamira

utilitar ce face parte din categoria ustensilelor pastorale dar l-am întâlnit și la ciurdarii care pasc vitele în zonele deluroase și montane. În cele mai multe cazuri, căucul era folosit de păstori, ciurdari, pădurari, paznici sau muncitori forestieri<sup>4</sup>, care prin natura ocupației lor sunt plecați, din vatra satului perioade lungi de timp fiind obligați să folosească izvoare sau alte surse de apă neamenajate găsite ocazional.

Cercetătorii etnografi consideră piesele adevărate sculpturi. Paul Petrescu subliniază faptul că în afara grinzilor de la case, recunoscute și ele cu greu a avea caracterul unor sculpturi, sau a stâlpilor de pridvor se adaugă „formele mai complicate ale unor adevărate < obiecte > de sculptură modernă caracterizate mai ales prin faptul că sunt lucrate dintr-o singură bucată”<sup>5</sup>. Domnia sa include în această categorie recipientele pentru apă, de diferite dimensiuni, între acestea detașându-se net „căucele de băut apă” care „încântă prin formele lor admirabile, prin sculptura lor migăloasă, prin luciul și patina lor de lemn învechit și afumat care le dau un aspect de obiect de lemn de mare preț, lucrate în esențe rare de santal și mahon”<sup>6</sup>.

Deși sunt confecționate dintr-o singură bucată de lemn, specialiștii disting două părți ale căucului: cupa, care servește la păstrarea lichidului deci partea din care se bea apa și mânerul partea de care se ține sau se prinde la chimir prin intermediul unui orificiu pe care îl are mânerul<sup>7</sup>.

Funcționalitatea vasului a jucat un rol important în preferințele creatorului pentru o formă sau alta. Căucul cu cupa mare și adâncă, potrivit cercetărilor noastre, era folosit de către păstori și pentru mulsul laptelui, pe câmp, atunci când doreau să-și suplimenteze hrana (planșa 1 a,b). Unele dintre cele mai frecvente căuce întâlnite în nordul României sunt cele cvasiemisferice. În studiul său, Cristian Micu distinge două subtipuri. Primul cu toarta poziționată oblic (foto 1,2,3,4,5) și cel de al doilea cu toarta poziționată orizontal (foto 6,7,8,9,10). Aceste două subtipuri sunt frecvente, atât în Carpații Orientali (Zona depresiunii Giurgeului) cât și în nord vestul Transilvaniei (din Țibleș până în Munții Gilăului)<sup>8</sup>

Căucele intră în categoria lingurilor despre care Tancred Bănățeanu preciza că au „forme precise, canonizate aproape prin funcția obiectului”<sup>9</sup>. Asupra acestora creatorul s-a aplecat mai cu atenție, el încercând să ducă la „perfecțiune funcțională, forma, atât a găvanului lingurei adaptată rolului pe care îl are, cât și a mânerului, pentru o mai bună mânăuire”<sup>10</sup>.

4 Idem

5 Paul Petrescu *Creația Plastică țărănească* București 1976 Ed. Meridiane

6 Idem

7 Cristian Micu *Op.Cit*

8 Idem

9 Tancred Bănățeanu *Arta Populară din Nordul Transilvaniei*, Casa Creației Populare a Județului Maramureș 1969, p.134

10 Idem

Pieseile sunt lucrate dintr-o singură bucată de lemn, ales în primul rând pentru calitățile sale naturale, formă și culoare. Faptul că anonimul creator a văzut în bucata de lemn brută obiectul finit confirmă, dacă mai era necesar, că țăranul a avut în sânge știința folosirii în nenumărate feluri a lemnului și aceasta ne face să înțelegem mai bine sensul versurilor „Codrule măria Ta”, versuri ce subliniază comuniunea creatorului anonim cu natura în mijlocul căreia își ducea traiul.

Aceste simple căni oferă privitorului o mare diversitate de forme și un decor realizat în relief ceea ce conferă obiectului calitățile unei adevărate opere de artă. „Frumusețea piesei, izvorâtă din îmbinarea organică a formei cu decorația”<sup>11</sup> este accentuată de culoarea și esența lemnului și nu în ultimul rând de patina pe care acesta o primește de-a lungul timpului. Pieseile sunt lucrate prin sculptare, crestare (tehnică folosită la confecționarea obiectelor mici și care de cele mai multe ori are rolul de a sublinia forma) și incizare cu ajutorul vârfului unui mic cuțit. Incizia a fost folosită de păstori atunci când își confecționau bățele sau căucele, ea permițându-le să obțină „o linie continuă, mai mare libertate în tratarea desenului, desfășurarea unei întregi povești”.<sup>12</sup>

Forma căucului din zonele studiate (Țara Maramureșului, Țara Lăpușului și Țara Chioarului) este de emisferă iar mânerul face corp comun cu cana propriuzisă. Decorul, mai simplu decât a celor din centrul și sudul Transilvaniei este realizat prin sculptare sau crestare și format din motive geometrice, reprezentări animaliere și uneori umane. La căucele de aici atrage atenția în mod deosebit mânerul „care a forme dintre cele mai deosebite, cel mai adesea rotunjite, sau în chip de capete de animal, deosebindu-se însă net de cele din regiunile ucrainiene și slovace învecinate, cât și de faimoasele tipuri de căuce hunedorene sau mărginene”<sup>13</sup>. Toarta căucului este partea cea mai bogat ornamentată, cu o bogată încărcătură artistică, modelată după priceperea, fantezia și sensibilitatea creatorului. Distingem mai multe categorii de motive transfigurate pe cozile căucelor studiate: geometrice, zoomorfe, cosmogonice și antropomorfe. Indiferent de motiv caracteristica esențială este puternica stilizare (caracteristică regăsită în toată arta populară românească), de cele mai multe ori autorul, doar prin câteva linii, reușind să realizeze motivul dorit.

Uneltele cu ajutorul cărora se confecționau căucele și se realiza decorul lor sunt: sârisăul sau firizul (fierăstrăul), mezdreaua sau cuțitoaia, cuțitul și scoaba. Pentru ascuțirea uneltelor se folosea tocila, pila și cutea de gresie.

Cercetările de specialitate ne relevă că în ritualurile vechi ale artei populare decorul avea o netăgăduită bază magică, fiecare motiv fiind corespondentul unui simbol. Prin urmare, ca realizare estetică, ornamentul era subordonat scopului magic. De asemenea „întreg sistemul ornamental al artei populare românești,

11 Boris Zderciuc, Paul Petrescu, Tancred Bănățeanu *Arta Populară în România* București 1964 Ed. Meridiane p. 25

12 Idem

13 Tancred Bănățeanu *Op. Cit.* P.134

ornamentica populară, formează un tot unitar între semnul grafic și conținutul său, constituie un orizont propriu, o concepție de viață și estetică, obiectivată, materializată, transpusă în forme și mijloace artistice diferite, specifice și adecvate obiectului resapectiv, funcției sale, categoriei, tehnicii și materiei prime<sup>14</sup>. Cu siguranță prezența motivelor pe mânerul căucelor, mai ales a celor zoomorfe, cosmogonice, antropomorfe, ne argumentează funcționalitatea magică a obiectului, acestea fiind relicve ale unor concepții despre lume, caracteristice unor stadii de dezvoltare a gândirii omului din popor.

Dintre **motivele geometrice** întâlnite în decorul căucelor nu lipsesc cele simple reprezentând liniile drepte sau oblice, colțișorii sau unda apei, creștăturile simple, motive de mare vechime și generalizate în arta noastră populară dar și cea universală. Pentru potențarea efectului artistic motivele geometrice sunt înscrise în chenar, format din linii drepte realizate prin incizie și așezate, de obicei, de-a lungul cozii obiectului (foto 3 și 11). Unele dintre mânere sunt decorate în aceeași manieră simplă, prin orificii și umeri realizate prin tăiere pe cele trei margini ale mânerului (foto 12,13)

Din categoria semnelor simbolice cosmogonice, de pe mânerul acestor obiecte, se evidențiază **soarele**, simbol arhetipal, prezent aproape în toate culturile lumii, considerat izvor al vieții și morții. Dintre toate marile simboluri arhetipale el deține cea mai mare cantitate de semne și cea mai largă răspândire. Divinizarea Sfântului Soare are rădăcini adânci în preistoria daco-romană, dată fiind lărgă răspândire pe teritoriul Daciei a cultului Solus Invictus.<sup>15</sup> Apariția lui pe aceste obiecte nu este întâmplătoare și nu poate mira pe nimeni, soarele fiind cel care priveghea la toate întâmplările diurne prin care trecea păstorul. Aducerea lui aproape de persoana ce purta la brâu un astfel de obiect avea cu siguranță conotații legate de atotputernicia astrului, care astfel devenea nu numai dăător de viață și paznic (planșa 1b și foto 13,14,15).

Din ornamentica căucelor rovenite din zonele etnografice ale județului Maramureș nu lipsește **calul**, unul dintre animalele puternic mitologizate în cultura noastră populară. Este animal solar și în același timp chtoniain. Calul este animalul prezent în toate marile rituri calendaristice și în riturile de trecere, fiind demon al fertilității și fecundității. Constantin Prut consideră calul drept „unul din arhetipurile fundamentale pe care omenirea și le-a înscris în memorie”<sup>16</sup>. Funcția apotropaică a calului ne este bine evidențiată în arta populară, dovadă calul pus pe acoperiș, pe biserici, pe unele piese de mobilier dar și pe pise mai mici ca obiectele de uz casnic, toate reprezentări ce derivă din vechi credințe în puterea acestuia de a goni spiritele.

Calul nu poate fi desprins de cultul apei ceea ce ne argumentează și mai

14 Tancred Bănățeanu *Prolegomene la o teorie a esteticiiartei populare*, Ed. Minerva, București 1985, p.264

15 Constantin Prut *Calea Rătăcită* București 1991 Ed. Meridiane

16 Constantin Prut *OpCit*, p. 97

pregnant prezența lui pe mânerile căucelor. Legătura calului cu cultul apei ne-o certifică cel mai bine fântânile cu cai.<sup>17</sup> Această legătură a lui cu apa evidențiază și funcția lui de animal fertilizator (foto 16)

**Lupul** prezent și el în decorul căucelor prin motivul “dintelui de lup” este un simbol polivalent al luminii, al soarelui și al focului. Forma cea mai simplă a folosirii puterii lui magice este simpla rostire a numelui său. Lupul este unul dintre cele mai întâlnite motive decorative întâlnite în arta populară românească. El apare sub forma dinților de lup și mai rar sub forma animalului (Planșa 1a și foto 1,6,39.) După Jean Chevalier și Alain Gheerbrant,<sup>18</sup> în folclorul european, lupul este un simbol chthonian acesta aparând încă în mitologia greco-latină. În cazul Lupoacei lui Romulus și Remus acest animal este asociat ideii de fecunditate. În mitologia românească predomină latura chthoniană legată de rolul său de animal psihopomp, adică de călăuză a sufletului mortului în lumea de dincolo.<sup>19</sup> Mircea Eliade tratează cu multe argumente rolul lupului de animal totemic al dacilor care patrona inițierile războinice. El susține că din numele lui daos din frigiană provine numele dacilor.<sup>20</sup> Constantin Prut subliniază faptul că pentru un popor care „trăiește dintru începuturi < sub semnul lupului > , este de așteptat ca acest animal să ocupe un loc privilegiat în sistemul său de reprezentări”. În arta populară românească păstrarea acestui element decorativ s-a datorat „pe lângă prestigiul mitologic al acestui animal” și pentru „puritatea geometrică a formei, simplitatea extremă a triunghiului ce poate fi ușor repetat, până la obținerea unei benzi continue”<sup>21</sup>

**Gâsca** (capul ei figurează de fapt animalul întreg) din ornamentica căucului nu e poate duce cu gândul decât la gâsca sălbatecă, pasăre migratoare și care cu siguranță, pentru păstori făcea legătura între lumea aceasta și cealaltă. În lumea Egiptului antic, sufletul faraonului mort era reprezentat de gâscă care de altfel a fost animalul ieșit din oul primordial<sup>22</sup>. ( foto 4 și 16)

Prezența animalului lângă care păstorul își ducea viața, **oaia**, nu mai are nevoie de interpretări. Aceasta apare prin diferite elemente anatomice, capul sau copita, în funcție și de ceea ce lemnul prelucrat oferea creatorului. (foto 7 și 18)

Simbol al unității și legăturii este lanțul prezent în decorul căucelor din colecția Muzeului Etnografic din Baia Mare. În mitologie **lanțul** este simbolul legăturii dintre cer și pământ. (planșa 1c) După Homer, Zeus coboară pe pământ pe un lanț de aur. Lanțul reprezintă și un simbol al legăturii celor vii cu spiritele strămoșilor. Lanțurile de metal sunt folosite ca obiecte apotropaice în ritualurile

17 Idem

18 Jean Chevalier, Alain Gheerbrant *Dicționarul de simboluri* Vol 2 București 1995 Ed. Artemis, vol. II, P.250

19 Constantin Prut *Op. cit*

20 Mircea Eliade *De la Zalmoxis la Gengis – Han* București 1995 Ed. Humanitas

21 Constantin Prut *Op. Cit*, P.122

22 Jean Chevalier, Alain Gheerbrant, *Op. Cit.* vol I, p.98

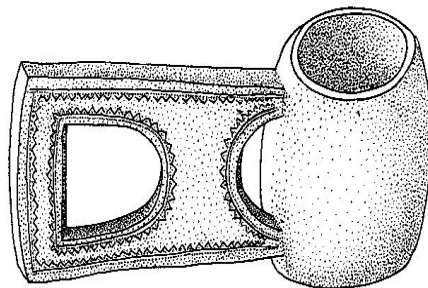
de izgonire a duhurilor rele. Cultul lanțului a fost preluat și de creștinism. De ziua Sf. Apostol Petru (16 ianuarie) Biserica prăznuiește Închinarea lanțului acestui apostol în amintirea întemnițării lui în lanțuri de către regele Iudeii Irod și a eliberării sale în chip miraculos de către un înger al Domnului. Lanțul este prezent și în obiceiurile legate de ciclul anotimpurilor în Țara Maramureșului. În ziua de Crăciun, după ce familia se întoarce de la biserică, capul familiei leagă cu un lanț, sau o funie pe toți membrii familiei așezați în jurul mesei pentru ca nimic să nu distrugă unitatea familiei în anul care vine. Unul dintre căuce îmbină în mod ingenios lanțul cu **mâna** ce dorește să exprime ideea de activitate fiind în acelaș timp un simbol al puterii. (foto )

Toate argumentele formulate până acum ne îndreptățesc a afirma că aceste mici obiecte sunt documente de mare valoare a patrimoniului etnografic și de artă populară, ce ne revelează dovezi ale vechimi a ocupațiilor tradiționale, dar și harul creator al făuritorilor de valori artistice de mare frumusețe și încărcătură emoțională.

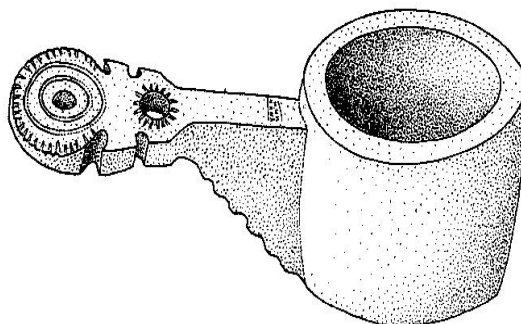
## BIBLIOGRAFIE

1. Bănățeanu, Tancred *Prolegomene la o teorie a esteticii artei populare* București 1985, Ed. Minerva
2. Chevalier, Jean; Gheerbrant, Alain *Dicționarul de simboluri* Vol 2 București 1995 Ed. Artemis
3. Eliade, Mircea *De la Zalmoxis la Gengis – Han* București 1995 Ed. Humanitas
4. Cristian Micu *Aspecte privind căucele din Transilvania* Anuarul Muzeului Etnografic al Transilvaniei Cluj Napoca 2000, Ed. Madiamira
5. Petrescu, Paul *Creația Plastică țărănească* București 1976 Ed. Meridiane
6. Petrescu, Paul; Stoica, Georgeta, *Arta populară românească*, București, 1981.
7. Prut, Constantin, *Calea Rătăcită* București 1991 Ed. Meridiane
8. Vlăduțiu, Ion, *Etnografia românească*, București, 1973.
9. Boris Zderciuc, Paul Petrescu, Tancred Bănățeanu *Arta Populară în România* București 1964 Ed. Meridiane
10. Zderciuc Boris – Stoica Georgeta, *Crestături în lemn în arta populară românească*, București, 1967.

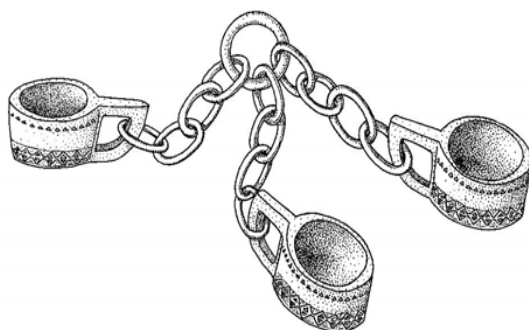
## PLANSA 1



a.



b.



c.

## FOTOGRAFII







9.



10.



11.



12.



13.



14.



15.



16.

17.



18.



19.



20.

