

## Fotografiile din donația Stephan Benedict legate de activitatea lui Constantin Brâncuși la Târgu-Jiu, în perioada 1937-1938

Sorin Lory Buliga  
Adina Andrițoiu

Cu ocazia „Colocviilor Brâncuși” desfășurate la Târgu-Jiu, în cadrul programului „140 de ani de la nașterea marelui sculptor Constantin Brancusi” (derulat de Centrul de Cercetare, Documentare și Promovare „Constantin Brancusi” în parteneriat cu Institutul Cultural Roman), în data de 19 februarie 2016, Stephan Benedict, deținător a numeroase documente legate de Constantin Antonovici (cunoscut ucenic al lui Constantin Brâncuși), a făcut o donație importantă Centrului Brâncuși, constând în: fotografiile (mai puțin cunoscute), articole din ziare (în original și copii xerox), planșe, colaje și o schiță originală pe calc a ansamblului „Calea Eroilor” (realizată de Ioan Alexandrescu, după „o părere” a lui Brâncuși). Inventarul acestei donații este prezentat în lista de la finalul lucrării.

Lucrarea de față își propune să prezinte doar date relevante privind Ansamblul brâncușian ca și unele aspecte ale activității sculptorului la Târgu-Jiu.

În donație există un număr de 8 fotografii (pe hârtie fotografică), cu diverse observații (în creion și pix) pe verso, pe care le prezentăm în continuare, în ordinea lor cronologică (care reiese din adnotările respective).

**Fotografia nr. 1** (dimensiuni 14,4 x 18,5 cm; adnotări olografe cu creion negru și cu pix albastru - vezi **Fig. 1**) Are pe verso următoarele adnotări: „Bancă piatră monolit lângă Poarta Sărutului „nepublicată”! (semnătură) / 958 – 960.

În imagine se pot vedea piciorul nordic al *Porții Sărutului*, banca de piatră aflată la nord de *Poarta Sărutului* flancată de două scaune cu față patrată. Se poate observa că, pe alocuri, postamentul *Porții* este la nivelul pavimentului aleii, iar banca pare ușor înclinată. Toate cele trei elemente par să fie amplasate într-o nișă. Se mai constată că pe suprafața pavimentului era pietriș mărunț. Este o fotografie rară care relevă un aspect foarte puțin cunoscut din istoria Ansamblului brâncușian, prezentând juxtapuse banca și două scaune de pe Aleea Scaunelor.

Din filmul realizat de Brâncuși în 1938, se poate constata că scaunele cu față pătrată erau poziționate câte unul în fiecare nișă (**Fig. 2**). În cele două nișe opuse din imediata apropiere a *Porții Sărutului* nu par să fie scaune (imaginea însă nu este foarte clară).

Este dificil de spus dacă Brâncuși a dorit să amplaseze inițial doar câte un scaun în nișele de pe alee (celelalte urmând să intre într-o altă concepție artistică din cadrul ansamblului, știut fiind faptul că el este rezultatul unei creații brâncușiene progresive) sau dacă artistul a surprins doar o situație tranzitorie, nișele fiind în curs de completare (conform planului inițial, dovedit de documente de arhivă).

O altă variantă de amplasament reiese din declarația lui Ion Alexandrescu (cioplitorul lui Brâncuși): „Plecând de la masă către portal, unde se găsește aleea

întretăiată în formă de cruce, care duce în dreapta și în stânga prin parc (execută într-una din zile după una din ideile maestrului Brâncuși), am așezat patru scaune în cele patru colțuri ale aleilor, acestea cu același format pahar; aceau patru fețe, nu erau rotunde” (apud **Mocioi**, pp.35-36).

În anul 1971, se pare că cele patru scaune cu față pătrată flancau mai departe cele două bănci din piatră de lângă *Poarta Sărutului*, iar nișele de pe alee din imediata apropiere a Porții erau libere. Această situație reiese din mărturia lui I. Mocioi: „Păreră noastră este ca toate cele 30 de scaune să fie reamenajate câte 3 în cele 5 nișe de pe fiecare parte a aleei, fapt pentru care trebuie adus de la Muzeul de artă al R.S.R. scaunul ce a fost luat de la Târgu-Jiu, iar scaunul aflat în magazia turnului vechi de apă din grădina publică să fie readus alături de cele 4 scaune din apropierea «Porții Sărutului», dovedind grija pentru integritatea acestui tezaur național” (**Mocioi**, p.36).

Specificăm faptul că planul inițial de amplasare a scaunelor de pe alee reiese foarte clar din adresa nr. 243 din 9 iulie 1938 a Serviciului Tehnic al primăriei Târgu-Jiu către primar<sup>1</sup>, respectiv de a se așeza „un număr de 30 bucăți scaune-taburele cu față rotundă<sup>2</sup> destinate pentru cele 10 nișe de pe aleea principală, - câte trei în fiecare nișe...”

Scaunele nu au fost trimise în mai multe serii, ci au venit toate o dată, așa cum reiese din adresa nr. 328 din 13 septembrie 1938<sup>3</sup>, în care I. Vintilă raportează „transportul de la gara Tg-Jiu până în grădina publică a orașului a celor 42 de scaune taburele și a celor două mese de piatră cioplită...” expediate de Soc. „Pietroasa”, cu ajutorul unui „camion special” care să suporte greutatea foarte mare a meselor și pentru un chirigiu.

După două zile, în data de 15 septembrie 1938<sup>4</sup>, se face și recepția „a 42 (patruzeci și două) scaune-taburele de piatră de calcar și a 2 (două) mese rotunde din piatră de calcar [...] pentru a fi așezate pe aleia nouă din Grădina publică...” (facsimilele documentelor de arhivă prezentate mai sus pot fi găsite în volumul coordonat de Sorin Buliga și Adina Andrițoiu, apărut la Editura Brâncuși în anul 2016).

**Fotografia nr. 2** (dimensiuni 17,5 x 12,5 cm; adnotări olografe cu creion negru și roșu - vezi **Fig. 3**). Are pe verso următoarele adnotări: „Această fotografie și ștampila lui Ion Miclea, adevărate sistemul de furt a „Nepotului” meu. Ba mai mult le și publica sub numele lui.” O săgeată face trimitere la ștampila reactivă (în tuș), aplicată central, pe care scrie: „Copyright by Ion Miclea București

<sup>1</sup> S.J.A.N. Gorj, fondul „Primăria orașului Târgu-Jiu”, dosar 77/1938, fila 1.

<sup>2</sup> Este evidentă eroarea strecurată în adresă, deoarece celelalte documente de arhivă (cum ar fi corespondența între Societatea Pietroasa din Deva, care a executat piesele, și Primăria Târgu-Jiu) fac referire la 42 bucăți scaune din piatră cioplită, din care 12 cu față rotundă și 30 cu față pătrată (vezi **Buliga, Andrițoiu**, p. 116 și p.120).

<sup>3</sup> S.J.A.N. Gorj, fondul „Primăria orașului Târgu-Jiu”, dosarul 77/1938, fila 13 (față și verso).

<sup>4</sup> S.J.A.N. Gorj, fondul „Primăria orașului Târgu-Jiu”, dosarul 77/1938, fila 14.

Redacția „Contemporanul”, Piața Scânteii 1, strada Intrarea Lct. Lemnea, nr.2, România”.

Cu intenția vădită de a restabili adevărul (și neîndoielnic, în semn de protest), E. Ciucă „a tăiat” cu creion roșu, în mai multe direcții, ștampila respectivă, făcând și o precizare importantă legată de adevăratul autor (în opinia sa), de locul și de data când a fost realizată fotografia: „foto Eugen Ciucă 958 Tg Jiu”.

Această fotografie disputată reprezintă bancă de piatră din partea de sud a *Porții Sărutului*, flancată de 2 scaune cu față pătrată (pe fundal: bănci pe alea care duce la fântâna arteziană). Banca pare ușor înclinată spre sud-vest. Cele trei elemente sunt amplasate într-o nișă înconjurată de vegetație (iarbă și iederă). Pavimentul pare să fie format din pământ bătătorit și pietriș mărunt.

**Fotografia nr. 3** (dimensiuni 18 x 12,2 cm; adnotări olografe cu creion negru - vezi **Fig. 4**). Are pe verso următoarele adnotări: „Aleea Scaunelor. Nepublicată (subliniat) pe plan internațional. foto E.Ciucă.”

Fotografia reprezintă o parte din Aleea Scaunelor (spre *Poarta Sărutului*), în nișe observându-se grupuri de câte trei scaune. În plan apropiat se văd trei scaune cu față pătrată de pe flancul nordic al aleii. Pavimentul pare să fie format din pământ bătătorit și pietriș mărunt. Frunzele și iarba acoperă partea posterioară a nișelor.

**Fotografia nr. 4** (dimensiuni 51 cm x 8,7 cm; pe verso etichetă lipită și adnotări olografe cu pix albastru – vezi **Fig. 5**). Eticheta are următorul text: „Eugen Ciucă / 70-13 37 Avenue / Jackson Heights, N.Y. 11372/ Tel. (718) 458-2407”. Adnotare olografă: „960/semnatura lui E. Ciucă”.

Fotografia este de fapt un colaj fotografic (din două bucăți juxtapuse și lipite pe spate prin intermediul unei benzi de hârtie) ce reprezintă *Coloana fără Sfârșit*. Se constată faptul evident că suprafața lucrării este puternic afectată de trecerea timpului, de factorii atmosferici și de indiferența oficialităților. Numeroasele pete superficiale sugerează cu putere că stratul de alamă aplicat inițial (în vara anului 1938) a suferit, după 22 de ani, profunde alterări, în special din cauza procesului de oxidare (în limbaj popular se spunea uneori despre Coloana că „a coclit”) și a lipsei intervențiilor de conservare-restaurare necesare a se efectua periodic. După cum se știe, Coloana va fi restaurată (și remetalizată) pentru prima dată în anul 1967, iar apoi în 1976 și 2000 (au fost efectuate și investigații ale INCERC București în perioada 1983-1984).

Se mai constată și neglijența primăriei orașului în ceea ce privește întreținerea parcului, fapt dovedit din fotografie de prezența ierbii necosite din proximitatea monumentului și a arbuștilor nefasonați.

**Fotografia nr. 5** (dimensiuni 22,3 x 8,2 cm; adnotări olografe cu pix albastru - vezi **Fig. 6**). Are pe verso următoarele adnotări: „C. BRANCUSI / – BANCA – /descoperita în 1958 – Tg-Jiu – predat cf. proces verbal primăriei orașului Tg-Jiu – / S au găsit 11 bănci – ”.

În fotografie apar două obiecte, care acum se află în custodia Muzeului Județean Gorj „Alexandru Ștefulescu”: în plan apropiat o bancă monoxilă (vezi imaginea ei actuală de la muzeu în **Fig. 7**) și în plan îndepărtat un fragment dintr-o boltă de piatră inscripționat cu litere chirlice. Ambele sunt poziționate lângă temelia din pietre de râu a unei case. Banca de lemn se află într-o stare de conservare relativ bună și prezența ei este legată de activitatea lui Constantin Brâncuși la Târgu-Jiu.

**Fotografia nr. 6** (dimensiuni 18,4 x 7 cm; adnotări olografe cu creion negru și pix albastru - vezi **Fig. 7**). Are pe verso următoarele adnotări: „«Bancă Brâncuși», descoperită și identificată 1958 cu declarație semnată în 1958 la Tg. Jiu, de tâmplarul executant după «desenul lui Brâncuși» / a fost transpus și urmărit personal de el (B). / executată în același timp cu Ansamblul de la Tg-Jiu”.

Fotografia înfățișează o bancă monoxilă (fixată pe pietre de râu), de același tip cu cea din fotografia nr. 5, amplasată de asemenea lângă temelia din pietre de râu (probabil a aceleiași case). Starea de conservare este precară, banca având brațele sparte și spătarul lipsă.

Din documentele de arhivă se știe de existența acestor bănci monoxile, care trebuiau să înlocuiască vechile bănci din lemn din Grădina Publică, în vederea amenajării complete a parcului orașului. Aceasta reiese din referatul nr. 255 din 18 iulie 1938<sup>5</sup> întocmit de I. Vintilă: „Pentru înlocuirea băncilor deteriorate depe digul Jiului și pentru așezarea pe marginile noiei alei ce se construiește în lungul canalului din grădina publică necesită un număr de 30 bănci noi. Întrucât în jurul acestor aleie este un decor natural de anini și pluți mari, găsesc că ar fi potrivit a se așeza aci bănci improvizate din trunchiuri de stejar de 2 m. lungime și circa 0,70 m. diametru, conform schiței depe contrapagină” (pe verso există și schița respectivă<sup>6</sup>).

Cu câteva zile înainte, pe 13 iulie 1938, primarul trimisese adresa cu nr. 4923<sup>7</sup> la ocoalele silvice din Tismana, Peștișani și Cărbunești, în vederea furnizării unui „număr de 20 bușteni de stejar de 2 m. lungime și 0,65 – 0,70 m. diametru mediu, nescorburoși și sănătoși”.

Prin decizia primarului nr. 5007 din 26 iulie 1938<sup>8</sup>, se aprobă procurarea a „30 bucăți trunchiuri de stejar de 2 m. lungime și cu diametru de 0,70 m., necesare pentru construirea a 30 bănci conform schiței [...] pentru noua alee ce urmează a se deschide în lungimea canalului hodinău și pe digul Jiului”. Cel care se va oferi să furnizeze cele 30 de trunchiuri de stejar va fi Simion C. Blendea din comuna Peștișani, conform adresei pe care o face primăriei, înregistrată cu nr. 5546 din 12 august 1938<sup>9</sup>.

<sup>5</sup> S.J.A.N. Gorj, fondul „Primăria orașului Târgu-Jiu”, dosarul 80/1938, fila 3.

<sup>6</sup> S.J.A.N. Gorj, fondul „Primăria orașului Târgu-Jiu”, dosarul 80/1938, fila 3 (verso).

<sup>7</sup> S.J.A.N. Gorj, fondul „Primăria orașului Târgu-Jiu”, dosarul 80/1938, fila 1.

<sup>8</sup> S.J.A.N. Gorj, fondul „Primăria orașului Târgu-Jiu”, dosarul 80/1938, fila 4.

<sup>9</sup> S.J.A.N. Gorj, fondul „Primăria orașului Târgu-Jiu”, dosarul 80/1938, fila 6.

Din factura nr. 11 din 1 noiembrie 1938<sup>10</sup> rezultă „Cioplirea a 30 (treizeci) trunchiuri [...] și prelucrarea acestor trunchiuri în bănci pentru aleiele din grădina publică conform modelului dat” (se observă și amprenta digitală a unuia dintre cioplitori). Există și factura nr. 11 din 2 noiembrie 1938<sup>11</sup> pentru plata a „30 (Treizeci) bușteni de stejar...”. Prin procesul verbal din data de 3 noiembrie 1938<sup>12</sup> se recepționează cele „30 bucăți trunchiuri de stejar”.

Ioan Vintilă, prin adresa nr. 402 din 24 octombrie 1938<sup>13</sup>, solicită „angajarea unor meșteri rudari din localitate care să fasoneze cele 30 de trunchiuri de stejar [...] prelucrând aceste trunchiuri în bănci conform modelului arătat...”.

În ceea ce privește modelul acestor bănci monoxile, este evidentă sursa lor de inspirație brâncușiană, deoarece exact același tip de bancă apare în atelierul sculptorului, într-o fotografie deja celebră (vezi **Fig. 8**).

În donația Stephan Benedict există și două fotografii ale unor scaune, despre care se pretinde că ar fi fost executate după desene de C. Brâncuși (așa cum reiese din înscrisurile de pe verso).

**Fotografia nr. 7** (dimensiuni 18 x 12; adnotări olografe cu creion negru și pix albastru - vezi **Fig. 9**). Are pe verso următoarele adnotări: „Brancusi / «Scaun» / identificat în 1958 prin descriere de către tâmplarul executant – reapărut și predat muzeului după 3 ani / Semnătură E. Ciucă. Scaunul se află la Muzeul Regional Tg-Jiu”.

Fotografia reprezintă un taburet cu mâner și trei picioare (din care unul lipsă, motiv pentru care scaunul este sprijinit de fragmentul boltă de piatră inscripționată).

**Fotografia nr. 8** (dimensiuni 15 x 20 cm; adnotări olografe cu creion negru - vezi **Fig. 10**). Are pe verso următoarele adnotări: „După desen de Brancusi / «Scaun» / în mai multe exemplare la Muzeul reg. Tg-Jiu – identificat cu acte la Tg-Jiu 1958 / Semnătură E. Ciucă”

Fotografia reprezintă un scaun cu patru picioare și spătar sculptat (pe fundal temelia de piatră de râu).

Dr. Albinel Firescu, șeful Secției de Artă și Etnografie a Muzeului Județean Gorj „Alexandru Ștefulescu”, confirmă prezența scaunului cu spătar, a taburetelui și a băncii monoxile în cadrul muzeului. Scaunul și taburetul se află la Muzeul arhitecturii populare din Gorj – Curtișoara (taburetul are numărul de inventar 7704, iar scaunul cu spătar este unul dintre cele nouă scaune cu numerele de inventar cuprinse între 18758 și 18766), iar banca, singura care s-a mai păstrat, se află chiar pe holul Muzeului de istorie și arheologie „Alexandru Ștefulescu”.

<sup>10</sup> S.J.A.N. Gorj, fondul „Primăria orașului Târgu-Jiu”, dosarul 80/1938, fila 9.

<sup>11</sup> S.J.A.N. Gorj, fondul „Primăria orașului Târgu-Jiu”, dosarul 80/1938, fila 11.

<sup>12</sup> S.J.A.N. Gorj, fondul „Primăria orașului Târgu-Jiu”, dosarul 80/1938, fila 12.

<sup>13</sup> S.J.A.N. Gorj, fondul „Primăria orașului Târgu-Jiu”, dosarul 80/1938, fila 13.

**Fotografia nr. 9** (existentă doar în format electronic, vezi **Fig. 11**) reprezintă masa-rebut, rezultată prin suprapunerea celor două „picioare” ale variantelor *Mesei Tăcerii*, din anii 1937 și 1938. Aceasta a stat inițial în Grădina Publică, a fost apoi transportată și amplasată după *Coloana Infinită* (vezi **Fig. 12**; foto: Aurel Antonie, 1975), pentru ca mai apoi, după amenajarea peisagistică a Parcului Coloanei, să fie mutată în grădina Casei Barbu Gănescu (lângă Palatul administrativ) unde se găsește și actualmente.

În fotografie se văd cele două piese în formă de tambur („picioarele” abandonate ale variantelor *Mesei Tăcerii*) suprapuse neglijent, pe locul unde se află astăzi Secția de artă a Muzeului Județean Gorj „Alexandru Ștefulescu”. Instituția respectivă a fost amenajată în fosta casă de oaspeți a președintelui Nicolae Ceușescu care, după cum se poate observa, la data executării fotografiei, încă nu fusese construită. În plan îndepărtat se observă zidul ce împrejmuia fostul stadion al orașului, iar la capătul aleii poarta de acces a acestuia.

În donația S. Benedict se află mai multe articole despre Brâncuși și ansamblul acestuia de la Târgu-Jiu, semnate de sculptorul Eugen Ciucă. Redăm în cele ce urmează doar informațiile privind fotografiile prezentate în această lucrare și mai ales cele legate de așa zisa Masă festivă și scaunele de pe alee, despre care E. Ciucă apreciază că nu au fost analizate suficient: „O altă «Masă rotundă» din piatră, mai mică decât cea mare înconjurată de scaune, atât de cunoscută pe toate meridianele, îmi apare stingher, dezaxată, pe o alee din Parcul orașului Tg. Jiu, care ducea la Stadionul orașului. Așadar, o a două masă? [...] Că este o operă a lui Brâncuși nu poate fi îndoială. Este o fiică a celei cu 12 scaune, de pe marginea digului” [...] Giorgio di Bernardo<sup>14</sup> la data de 15 decembrie 1958, ne declară că «masa mică a fost realizată de către C. Brâncuși și așezată lângă coloană, a avut și șase scaune din piatră cu suprafață pătrată». Așadar, iată o nouă masă, dar cu 6 scaune” [...] Unde sunt? Lângă Poarta Sărutului sunt două bănci din piatră de travertin, la capetele cărora se află câte un scaun pătrat. Patru scaune sunt așezate, așadar, la capetele băncilor, al cincilea este pe o alee care duce la Berăria din Parc, izolat în grupul de flori, stingher și nejustificat, al șaselea la Muzeul R.P.R., cel care a figurat la Bienala de la Veneția. Așadar, iată și scaunele pătrate ale mesei mici. Locul acestei Mese mici numită de către noi Masa festivă, își are locul după cum s-a arătat în planul ansamblului, la capătul întregului ansamblu, după monumentul Eroilor” (**Ciucă, 1**).

Despre scaunele cu față pătrată de pe Aleea scaunelor, E. Ciucă face următoarele considerații: „Organizat între cele două grupuri create de Masa Familiei și Poarta Sărutului, Grupul Scaunelor de pe Aleea Scaunelor este înfăptuit de-o înșiruire, compusă din nouă scaune pe o parte și alte nouă pe cealaltă parte. Dispoziția lor astăzi este din trei în trei. O fotografie veche, publicată de către Petru Comarnescu în *Flacăra* din iunie 1963 (nr. 23), ne indică faptul că scaunele au fost cândva, așezate unul câte unul. Oricum au fost așezate, neîndoilelnică rămâne așezarea lor, pe cele două laturi ale aleii, că aceasta și nu alta este aleea pe care au

<sup>14</sup> Antreprenorul lucrărilor pentru amplasarea operelor lui Brâncuși.

stat ele din totdeauna după 1938 înapoi, și că numărul lor a fost de nouă pe o parte și nouă pe cealaltă” (**Ciucă, 1**).

Într-un alt articol, Eugen Ciucă face și următoarea observație: „Dintr-o fotografie mai veche, rezultă că, inițial scaunele au fost presărate pe marginile acestei alei, unul câte unul, la distanțe egale, până la «Poarta sărutului»...” (**Ciucă, 2**).

Din același articol, aflăm și datele tehnice ale Mesei festive: „Masa festivă se compune din două blocuri din piatră de travertin de Banpotoc. Desenul și forma, asemenea Mesei familiei, reprezintă o secțiune de cilindru atât pentru tăblia mesei cât și pentru piciorul ei. Tăblia este de 174 cm în diametru, iar grosimea de 41 cm; piciorul este de 114 cm în diametru, pe o grosime de 41 cm. În fotografia publicată se poate vedea masa festivă pe o alee laterală din parcul orașului Tg. Jiu cu tăblia deplasată și fără scaune...” (**Ciucă, 2**).

În ceea ce privește mobilierul din lemn (scaun și taburet) făcut după schițele lui Brâncuși, Eugen Ciucă susține că l-a cunoscut „la Târgu-Jiu pe Gh. Contz, tâmplar, care a lucrat scaunele și masa realizate de Brâncuși (pentru Liga Națională a Femeilor Române, filiala din Tg. Jiu, care își avea sediul într-o vilă, astăzi pe cuprinsul Parcului orașului Tg. Jiu<sup>15</sup>). El personal a fost meșterul executant și, după desenele lui Brâncuși, a făcut mobilierul. Mobilierul este în patrimoniul de peste 10 ani. Deci Brâncuși nu a lucrat numai la Ansamblul Eroilor” (**Ciucă, 1**).

În fine, despre mobilierul din Grădina publică (Parcul central) format din bănci monoxile, autorul face următoarea precizare: „Un număr de treisprezece bănci, două cu spătar, unsprezece fără spătar, se aflau la sera parcului. La muzeul din Tg. Jiu sunt trei, restul nu se știe unde au fost adăpostite [...] Carol Arend, grădinar, Gh. Contz, Gh. Pițigoi, ing. Vintilă au declarat în scris că aceste Bănci din stejar au fost executate de către ei în parte, dar toți cunosc originea desenelor, dispozițiile date de către Brâncuși pentru realizarea lor” (**Ciucă, 1**).

## Bibliografie

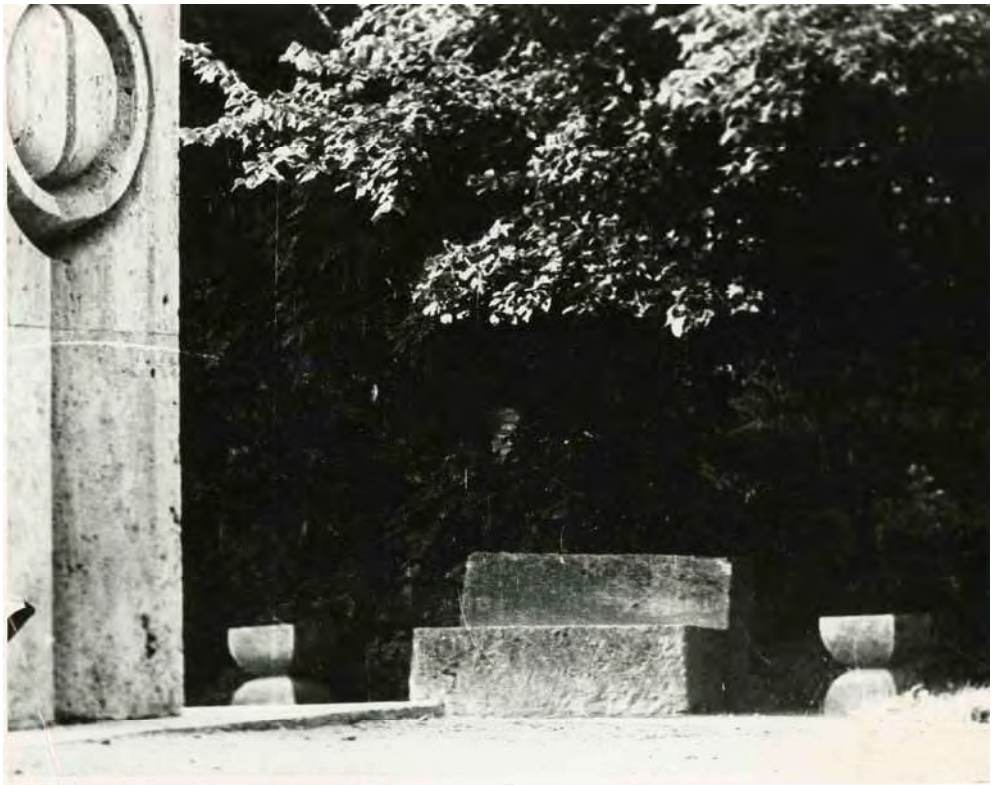
**Buliga, Sorin Lory, Andrițoiu, Adina (2017)**, *Documente din Arhivele Naționale ale județelor Gorj și Dolj cu privire la Ansamblul sculptural brâncușian de la Târgu-Jiu*, Ed. Brâncuși, Târgu-Jiu.

**Ciucă, Eugen, 1**, *Brâncuși inedit*, Contemporanul, București.

**Ciucă, Eugen, 2 (1964)** *Brâncuși la Tg. Jiu*, Contemporanul, nr. 16 (914), 17 aprilie 1964, București.

**Mocioi, Ion (1971)**, *Brâncuși: Ansamblul sculptural de la Târgu-Jiu*, Comitetul pentru Cultură și Artă al Județului Gorj, Târgu-Jiu.

<sup>15</sup> Clădirea, creație a arhitectului austriac Julius Doppelreiter, a fost construită în anul 1926, a găzduit Muzeul Gorjului până în anul 1954, iar astăzi este sediul Centrului de Cercetare, Documentare și Promovare „Constantin Brâncuși” din Târgu Jiu.



**Fig. 01**



**Fig. 02**





**Fig. 03**



**Fig. 04**



**Fig. 05**



**Fig. 06**



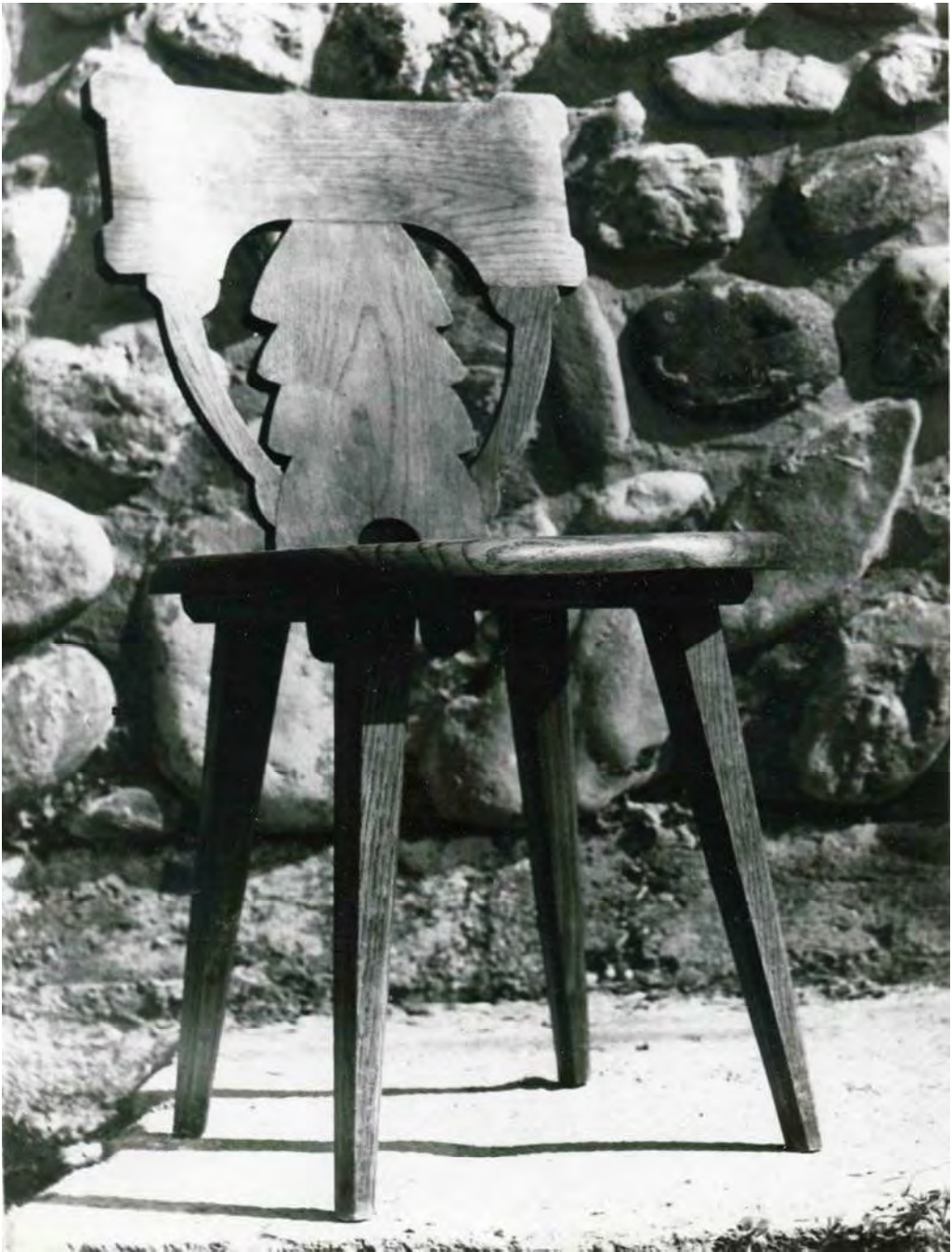
**Fig. 07**



**Fig. 08**



**Fig. 09**



**Fig. 10**



**Fig. 11**



**Fig. 12**