

## Mărturii arheologice din prima vârstă a fierului recuperate din arealul geografic al localității Maglavit, jud. Dolj

Petre Gherghe, Vasile Cioană

Comuna Maglavit este situată de-a lungul șoselei naționale Calafat-Drobeta Turnu Severin și la 4 km est de fluviul Dunărea (fig. 1-2-3).

Fiind o zonă prielnică pentru comunitățile omenești încă din cele mai vechi timpuri, aici s-au descoperit mărturii arheologice care datează încă din epoca neolitică și ajung până în epoca medievală<sup>1</sup>.

În cele ce urmează ne vom referi doar la obiectele mai importante din metal, specifice epocii hallstattiene.

*Topor* masiv din fier cu partea superioară lățită pentru a crea două „aripioare” care apoi au fost îndoite spre interior cu extremitățile apropiate, dar niciodată sudate, formând un „tub” de înmănușare adânc și puternic în care se fixa, pe verticală, coada de lemn (Fig. 4). Era folosit la prelucrarea lemnului.

Evoluția toporului de acest tip poate fi urmărită din epoca bronzului<sup>2</sup>, apoi în hallstatt (tipul Lappenbeil descoperit în localitatea Hallstatt din Austria)<sup>3</sup>, în epoca Latène geto-dacică<sup>4</sup> fiind cunoscute sub numele de topoare cu dulie de înmănușare deschisă și, cu unele modificări, ajunge, cu aceiași destinație, până în secolul XI<sup>5</sup>.

Toporul la care ne-am referit are analogii la topoarele de la Doba-Ungaria<sup>6</sup>, dar există și deosebiri în ceea ce privește proporția dintre mărimea găurii de înmănușare și restul toporului. Aceasta i-a făcut pe specialiștii care s-au ocupat de asemenea unelte să afirme că cele găsite la Ieșelnița nu sunt un import direct din

<sup>1</sup> Petre Gherghe, *Rezultatele cercetărilor arheologice efectuate în localităților Basarabi și Golenți, arondate administrativ orașului Calafat*, în „Istorie, cultură și civilizație la Vadul Calafatului (Vadul Diului)”, Craiova, 2014, pp. 196-212 (coordonator D. Ciobotea); Petre Gherghe, Florin Ridiche, Vasile Cioană, *Descoperiri arheologice din epoca geto-dacică la Maglavit, jud. Dolj*, în „Oltenia. Studii și comunicări”, Istorie-Arheologie, XXII, Craiova, 2016 (sub tipar); Petre Gherghe, Marin Nica, *Golenți, Municipiul Calafat, jud. Dolj (Așezarea medievală Toporna).Puncte: Balta Golenți și La Vârtej*, în „Cronica cercetărilor arheologice din România”.Campania 2001, București, CIMEC, 2002, pp. 145-146.

<sup>2</sup> Marin Nica, *Complexul de tumuli hallstattiene de la Ieșelnița, jud. Mehedinți*, în „Historica”, III, București, 1974, p. 30.

<sup>3</sup> K. Kromer, *Das Graberfeld van Hallstatt*, Wien, 1959, Text band, p.25, Tafelband, p. 28, pl. 18/3, pl. 18/5.

<sup>4</sup> Ion Glodariu, Eugen Iaroslovschi, *Civilizația fierului la daci secolele II î.e.n-I e.n.*, Cluj-Napoca, p. 81. Aceste topoare apar menționate aici și sub numele de „bardă”, având aceeași destinație ca și în Hallstatt, adică prelucrarea lemnului. Se mai precizează, de asemenea, că ele puteau fi folosite ca topor numai în zonele geografice în care „topoarele propriu-zise (cu gaură de înmănușare transversală) sunt foarte rare”.

<sup>5</sup> Gh. Ștefan, I. Barnea, M. Comșa, E. Comșa, *Dinogeția, I. Așezarea feudală timpurie de la Bisericiuța-Garvăn*, București, 1967, p. 81.

<sup>6</sup> S. Gallus, T. Horvath, *Un peuple cavalie préscythique en Hongrie*, în Diss. Pann, ser. II, 9, 1939, pl. VIII/6, pl. LXXI.

Austria (Hallstatt) ci mai degrabă, o adaptare locală după exemplarele venite pe filiera Ungaria și Cehoslovacia<sup>7</sup>. Este un punct de vedere la care subscriem și când spunem aceasta avem în vedere și rezultatele cercetărilor arheologice, foarte interesante, la care a ajuns și cercetătorul craiovean Marin Nica<sup>8</sup>. Deci, în cazul toporului descoperit la Maglavit datarea se face prin analogii, care sunt foarte apropiate, la topoarele descoperite la Ieșelnița, în mormântul 1 din Tumulul 3, atribuite cronologic perioadei Hallstattului mijlociu și final (târziu), mai exact s-a apreciat că ele au fost folosite între anii 500-450 a. Chr.<sup>9</sup>, dar, suntem tentați să afirmăm că ele au fost utilizate în spațiul de la nord de Dunăre până în jurul anului 400 a. Chr. Am ținut să evidențiem acest tip de topor deoarece în Oltenia sunt foarte puțin cunoscute.

În punctul „Via lui Țucă”, cu mulți ani în urmă s-a descoperit (fig. 6 a) un *vârf de lance* din fier. El a fost lucrat, ca de altfel toate piesele de acest gen, prin martelare la cald dintr-o singură bucată de fier. Lama este prevăzută longitudinal cu o nervură mediană care în secțiune are formă romboidală. Starea de conservare este bună (Fig. 5). Dimensiuni: lungimea totală 25,4 cm, lama 15,4 cm și tubul de înmănușare (manșonul) 10 cm.

Asemenea arme au fost folosite în lupta de aproape călare sau pedestru și fiind foarte eficiente se întâlnesc din prima vârstă a fierului până în epoca romană și chiar mai târziu.

Piesa în discuție, după formă, tehnica de lucru și dimensiuni este de factură ilirică și aparține, ca și toporul, epocii hallstattiene și cronologic poate fi atribuită, pe baza analogiilor cu piese similare descoperite la Ieșelnița, anilor 500-450 a. Chr.<sup>10</sup>

În punctul „Țiglariei”, de asemenea, cu ani în urmă au fost descoperite două *vârfuri de suliță*, turnate din bronz, cu peduncul scurt și orificiul pentru cui cu ajutorul căruia se fixa coada de lemn. Acestea se deosebesc între ele nu numai prin dimensiuni dar și prin profilul lamei, motiv pentru care le vom prezenta separat.

Sulița de dimensiuni mai mari are vârful rupt și lama prevăzută cu o nervură pe toată lungimea sa, circulară în secțiune și goală în interior fiind de fapt, o prelungire a manșonului (tubului de înmănușare).

Dimensiuni: lungimea 10,7 cm, lățimea maximă a lamei, care are formă asemănătoare cu frunza de salcie, atinge 3,8 cm, iar diametrul exterior al manșonului este de 2, 3 cm. Această piesă are analogii la descoperirile de la Cozia<sup>11</sup>.

<sup>7</sup> Meduna Jiri, *Store Hradisco*, II, Brno, 1970, p. 75, pl. 19/3; M. Nica, *op. cit.*, loc. cit., p. 31.

<sup>8</sup> M. Nica, *op. cit.*, loc. cit., p. 7-42.

<sup>9</sup> *Ibidem*, p. 37.

<sup>10</sup> *Ibidem*, p. 25 și fig. 17/1-2; M. Gumă, *Civilizația primei epoci a fierului în sud-vestul României*, Biblioteca Thvacologica, IV, 1993, pl. CIX/8-9; L. Amon, *Armamentul și echipamentul armatei romane din Dacia sud-carpatică*, Craiova, 2004, pl. IV/4.

<sup>11</sup> Marian Gumă, *op. cit.*, pl. XXVII/10,17; M. Petrescu-Dâmbovița, *Depozitele de bronzuri din România*, București, 1977, 93/9, 130/10, 292/5, 310/14-15 cu precizarea că acestea nu au orificiu pentru cui.

Cel de-al doilea vârf de suliță este de dimensiuni mai mici, lama este prevăzută cu o nervură longitudinală care în secțiune este romboidală și se deschide către manșon formând un triunghi, cu rol decorativ (Fig. 6 b).

Dimensiuni: lungimea totală 9,5 cm., lățimea maximă a lamei care are formă de triunghi 3 cm., diametru exterior manșon, care are formă conică și o porțiune dinspre partea terminală lipsă, 1,8 cm.

Cronologic, ambele vârfuri de sulițe, pe baza analogiilor<sup>12</sup>, aparțin hallstattului timpuriu.

Și ultimele piese pe care ne-am propus să le prezentăm sunt două *pandantive* care au făcut parte dintr-un depozit, dar nu au fost publicate.

În acest sens precizăm că în colecția arheologică de la Maglavit s-au descoperit și două pandantive din bronz cu corpul în formă de litera „V”, semioval în secțiune, cu cele două capete rotunjite și în partea opusă terminate cu un inel (orificiu). Aceste piese au fost turnate, cu multă măiestrie în tipare monovalve și apoi unite cu o verigă, tot din bronz, care a fost introdusă prin cele două orificii (Fig. 7).

Am considerat oportun să prezentăm cele două pandantive deoarece, așa cum ne-a informat prof. V Cioană, acestea au făcut parte din depozitul de bronzuri descoperit la Hunia în punctul „Bârlad” în anul 1965. Depozitul se compunea, la acea dată, din 30 de piese executate din bronz, cupru, fier și os și consta din 16 pandantive cu corpul de formă circulară (Fig. 8/1-2), patru nasturi, cinci „lanțuri” spiralice (*saltaleoni*), o brățară și o fibulă (fragmentară) din bronz, o verigă din fier, o bucată de sârmă de cupru și un pandativ din os<sup>13</sup>.

Sintetizând cele menționate, precizăm că în urma acestor ultime informații, din tezaur au făcut parte două tipuri de pandantive (16 cu corpul în formă circulară și două de forma literei „V”) iar totalul pieselor din depozit este, acum, de 32 și, cu certitudine, având în vedere mai ales destinația pandantivelor (ca piese de harnașament), depozitul ajuns la noi este incomplet.

Cronologic cele două pandantive ca și întreg depozitul descoperit la Hunia, aparține hallstattului mijlociu și începutului perioadei următoare<sup>14</sup>.

<sup>12</sup> Oleg Levițki, *Cultura Hallstattului canelat la răsărit de Carpați*, „Thraco-Dacica”, Institutul Român de Thracologie, București, 1994. Depozitul de la Ilieșeni sau Boldești, fig. 56/11.

<sup>13</sup> Onoriu Stoica și Vasile Cioană, *Un depozit de bronzuri descoperit la Maglavit*, în „Studii și cercetări de istorie veche și arheologie”, 26, 4, București, 1975, p. 561-565.

<sup>14</sup> *Ibidem*, p. 564.

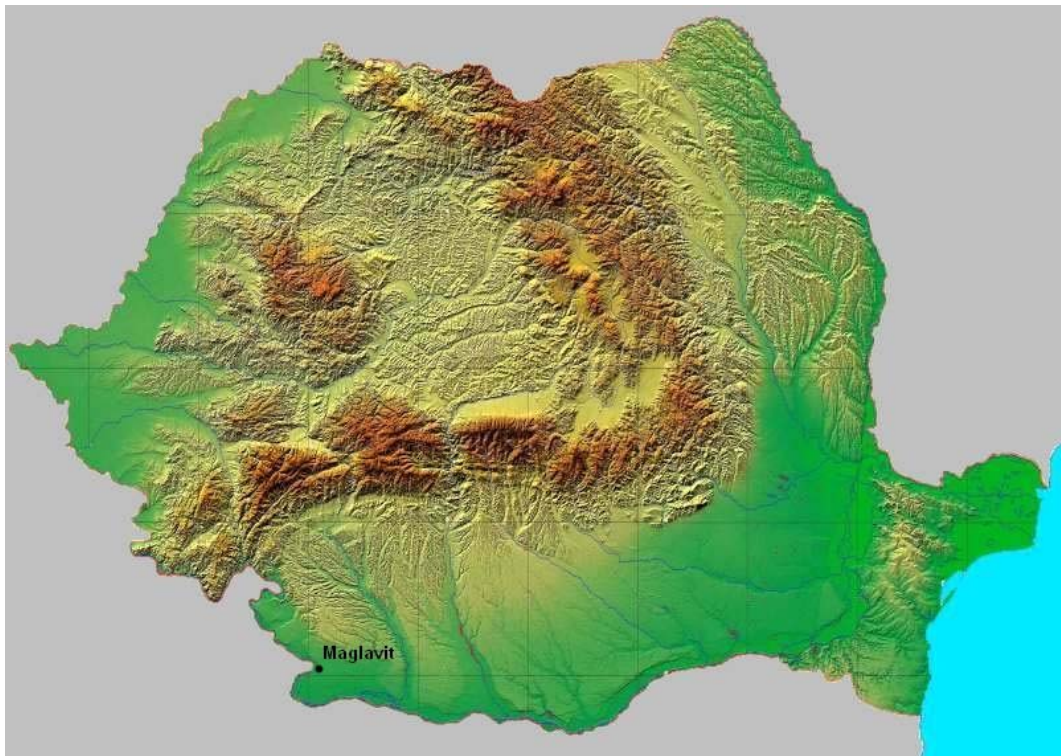


Figura 1. Harta României cu poziționarea comunei Maglavit

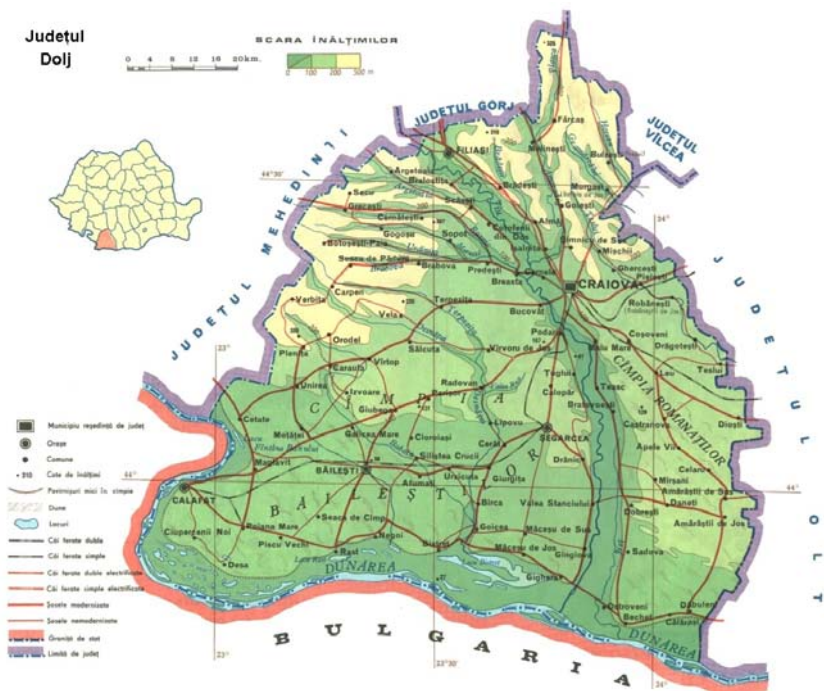


Figura 2. Harta județului Dolj cu localizarea comunei Maglavit

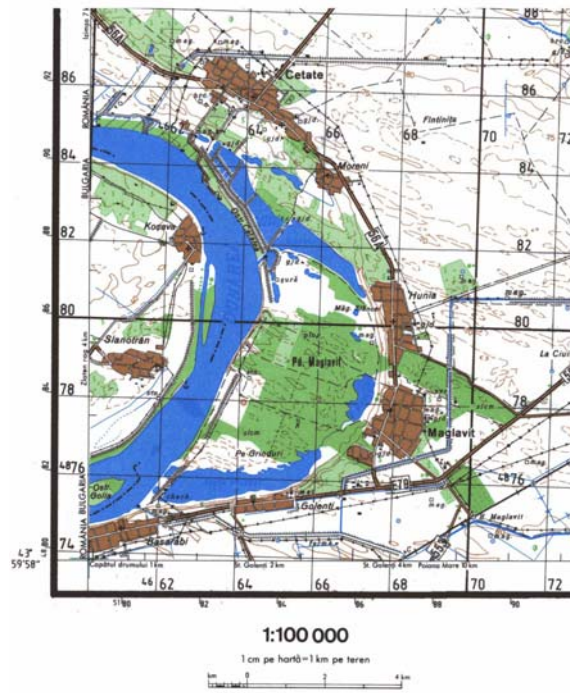


Figura 3. Harta comunei Maglavit



0 3cm

Figura 4. Topor cu „aripioare”.



Figura 5. Vârf de lance.



a

b

Figura 6/a-b. Sulițe de bronz



Figura 7. Pandative în forma literei „V”.

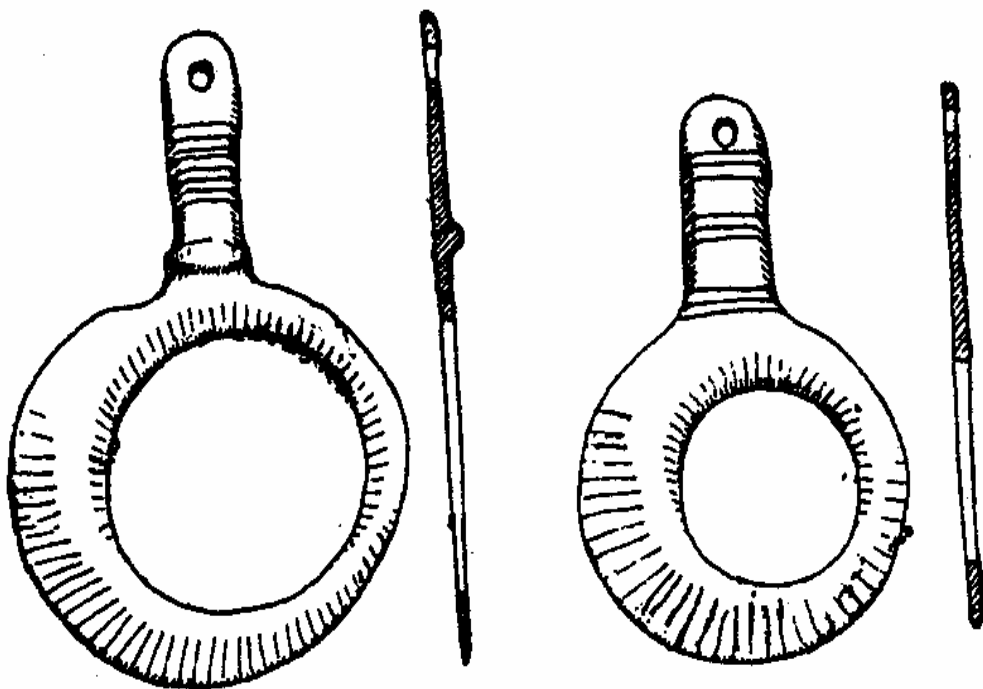


Figura 8. Pandative circulare (apud. O. Stoica, V. Cioană).