

## Un fragment ceramic antropomorf descoperit la Stolniceni-Buridava romană, jud. Vâlcea

*Carol Terteci,  
Ion Tuțulescu*

### SUMMARY

*The archaeological research during April 2010 conducted at the discovery of a ceramic piece of what remained from the bottom of a container having a central anthropomorphic representation. At the current level of research on the Roman pottery from Oltenia, the discovery, although not very spectacular, is rare, if we compare it to other discoveries of this type in Oltenia.*

În ceea ce urmează, ne vom referi tangențial la ultima cercetare arheologică (preventivă) din așezarea de epocă romană Stolniceni-Buridava romană. Situl<sup>1</sup> respectiv a mai fost cercetat arheologic prin săpături sistematice între anii 1956 – 1958, 1962 – 1965 și 1967 de colectivul coordonat de D. Tudor<sup>2</sup> și între 1971 – 1992 de Gh. Bichir. O cercetare arheologică preventivă a fost efectuată în anii 2005 - 2006 în cinci puncte, de către Mariana Iosifaru și Cristinel Fântâneau, Muzeul Județean Vâlcea. În anul 2007 s-a executat o cercetare preventivă prilejuită de amenajarea stradală, cercetarea fiind coordonată de Mariana Iosifaru, din colectiv mai făcând parte arheologii Ion Tuțulescu și Claudiu Aurel Tulugea<sup>3</sup>. Un an mai târziu, același colectiv reia cercetările pe strada Buridava, prilej cu care au fost trasate trei secțiuni și o casetă.

Așezarea civilă<sup>4</sup> (fig. 2) romană se află amplasată pe malul drept al Oltului, zona fiind suprapusă în întregime de cartierul Stolniceni. Investigațiile arheologice au identificat șase niveluri de locuire (cinci romane, al șaselea datat post retragerii stăpânirii romane din Dacia). Primele construcții sunt realizate în vremea

1 [cimec.ro/scripts/ARH/RAN/sel.asp?jud=41&Lang=RO&crsl=2&tsel=2&clst=1&lpag=100&campsel=jud&nr=1&ids=3](http://cimec.ro/scripts/ARH/RAN/sel.asp?jud=41&Lang=RO&crsl=2&tsel=2&clst=1&lpag=100&campsel=jud&nr=1&ids=3)

2 D. Tudor, *Centrul militar de la Buridava*, în *SMMIM*, 1, 1968, p. 17-29 ; Idem, *Câteva probleme ale epocii romane în lumina cercetărilor arheologice de la Buridava*, în *Buridava. Studii și materiale*, 1972, p. 29-36

3 Arheologi în cadrul Muzeului Județean “Aurelian Sacerdoțeanu” Vâlcea

4 D. Tudor, *Oltenia romană*, 1978, p. 214-217

împăratului Traian la ridicarea acestora participând trupe aduse din Moesia Inferior, precum: legiunile I Italica, V Macedonica, XI Claudia și unitățile auxiliare: cohors II Flavia Bessorum, cohors IX Batavorum și pedites singulares<sup>5</sup>. Perioada de maximă înflorire a centrului de la Buridava aparține stratigrafic nivelelor I-IV (Traian-Filip Arabul). Penultimul nivelul, V, corespunde intervalului Filip Arabul – Aurelian. Ultimul nivel de locuire, VI, datează la sfârșitul sec. III (post 274) și primele decenii ale sec. IV și aparține unei comunități formată din daco-romanii rămași la care se adugă dacii liberi pătrunși aici după retragerea stăpânirii romane din Dacia.

Materialul arheologic descoperit demonstrează prezența romanilor la Stolniceni încă de la sfârșitul primului război daco-roman, când Buridava devenise un important cartier militar al guvernatorului Moesiei.

Revenind asupra descoperirii, investigația arheologică s-a desfășurat pe parcursul lunii aprilie 2010, la cca. 100 m sud de therme, în așezarea civilă, proprietate privată, având ca scop descărcarea de sarcină arheologică a terenului pe care proprietarul intenționa să construiască o locuință.

Cercetarea s-a efectuat la 100 m sud de therme, cca. 350 m est de DN Rm. Vâlcea-Drăgășani și la 150 m vest de râul Olt, pe o suprafață de 186 mp. Au fost trasate 2 casete notate C.1 (3x2 m), C.2 (2x2m) și o suprafață notată S. XVI (8x4 m). Cea mai edificatoare stratigrafie a fost surprinsă în S.XVI :

- -0,00-0,10 m, sol vegetal ;
- -0,10-0,40 m, un singur nivel de epocă romană, de culoare brun-închisă, pigmentat cu fragmente ceramice, fragmente de cărămizi ;
- -0,40-0,80 m, nivel brun-deschis, fără urme arheologice ;
- -0,80-2,00 m, pietriș.

Situația stratigrafică prezentată prin cercetarea acestui punct din sit poate sugera ideea că atât secțiunea, cât și cele două casete cu puțin material au fost trasate în preajma unei locuințe romane, aflată cel mai probabil la vest de ele.

Materialul arheologic descoperit se încadrează în sec. II-III, aceasta reprezentând perioada maximă de dezvoltare a așezării de la Buridava Romană.

Fragmentul de fund de vas (fig. 3a, fig. 3b) care are o reprezentare antropomorfă a fost descoperit în S.XVI, la adâncimea - 0,30 m. Pasta este semifină, de culoare cărămizie. Nasul și obrazul stâng sunt bine profilate, sub obrazul stâng suprafața fiind ciobită vizibil. Pe marginea inferioară, sub bărbie, se pot observa urme de slip roșu-portocaliu, de altfel prezența acestuia se face remarcată atât pe partea inferioară cât și cea exterioară a piesei supuse studiului nostru.

Cea mai mare parte a feței este vizibilă, precum și o mică zonă ce sugerează părul. Ochii sunt mari, de formă ovală, având irisul sugerat printr-o mică adâncitură. Celălalt ochi este șters și nu mai este vizibil decât forma sa ovală. Gura este reprezentată prin 2 linii paralele și orizontal incizate, sub care este

<sup>5</sup> D. Tudor, *Pedites singulares à Buridava, în Dacia*, N.S., VIII, 1964, p. 345-351

sugerată bărbia, aceasta fiind reliefată printr-o incizie verticală. Datorită trăsăturilor feței care s-au păstrat, putem sublinia că este vorba de o reprezentare feminină, pornind și de la încadrarea realizată de Gheorghe Popilian unor piese asemănătoare descoperite în Oltenia<sup>6</sup>.

Starea de conservare în care s-a păstrat acesta lasă să reconstituim forma și dimensiunile vasului de la care provine, precum și imaginea reprezentării antropomorfe în ansamblul ei. De asemenea, descoperirile de acest gen pe teritoriul Olteniei romane sunt puține, singurele analogii fiind semnalate la Sucidava-Celei<sup>7</sup> (fig. 5) și Orlea<sup>8</sup> (fig. 6).

Reprezentarea antropomorfă pe fund de vas este denumită de autorul cercetărilor de la Buridava Romană-Stolniceni, *cap de meduză*. O piesă similară a fost descoperită în același sit<sup>9</sup>, în anul 1970, cercetarea fiind executată în zona termelor (fig. 4). Fragmentul respectiv este mult mai bine păstrat, piesa aflându-se în colecția Muzeului Județean « Aurelian Sacerdoțeanu » Vâlcea.

Tipul de vase cu reprezentări antropomorfe în interior este atribuit mai mult provinciilor estice ale Imperiului Roman, decorul considerat mai degrabă elenistic<sup>10</sup>. Considerăm că, vasul aparținând reprezentării mai sus menționate a avut o utilizare mai mult ritualică decât o întrebuințare casnică.

Calitatea inferioară al pastei, ne îndreptățește să încadrăm fragmentul prezentat în rândurile de mai sus în categoria imitațiilor locale, acest tip de ceramică nefiind singurul imitat de olarii autohtoni.

Descoperirea acestui fragment ceramic cu alt rol decât cel casnic, într-un sit de importanță locală, dar menționat și de *Tabula Peutingeriana*, confirmă o prezență puternică a elementului roman în zona alutană. Doar imposibilitatea de a cerceta sistematic zona actualului cartier Stolniceni ne împiedică să cunoaștem adevărata întindere a așezării romane, singurele vestigii rămase vizibile fiind o parte din terme.

### Abrevieri bibliografice:

Buridava – *Buridava. Studii și materiale*, Rm. Vâlcea

Dacia – *Dacia. Recherches et découvertes archéologiques en Roumanie*, București

SMMIM – *Studii și materiale de muzeografie și istorie militară*, București

6 Popilian, *Ceramica*, p. 52 și urm.

7 Gh. Popilian, *Ceramica romană din Oltenia*, 1976, p. 174; Pl. XXI, fig. 243; Ipoteza emisă de noi este legată și de cercetarea deficitară sau de publicarea unui număr mic de informații din zona Olteniei,

8 Popilian, *Ceramica*, p. 52, 174, Pl. XXI, fig. 244

9 Popilian, *Ceramica*, p. 52, 174, Pl. XXI, fig. 245

10 H. Goldman, *Excavations at Gözü Kule, Tarsus*, vol. I, p. 185 apud Gh. Popilian, *Ceramica*, p. 53

**Bibliografie:**

Dumitru Tudor, *Câteva probleme ale epocii romane în lumina cercetărilor arheologice de la Buridava*, în *Buridava. Studii și materiale*, 1972, p. 29-36;

Dumitru Tudor, *Centrul militar de la Buridava*, în *SMMIM*, 1, 1968, p. 17-29;

Dumitru Tudor, *Pedites singulares à Buridava*, în *Dacia*, N.S., VIII, 1964, p. 345-351;

Gheorghe Popilian, *Ceramica romană din Oltenia*, Craiova, 1976;  
[www.cimec.ro](http://www.cimec.ro), Repertoriul Arheologic Național.

## Ilustrații



Fig. 1 Harta descoperirilor din Oltenia

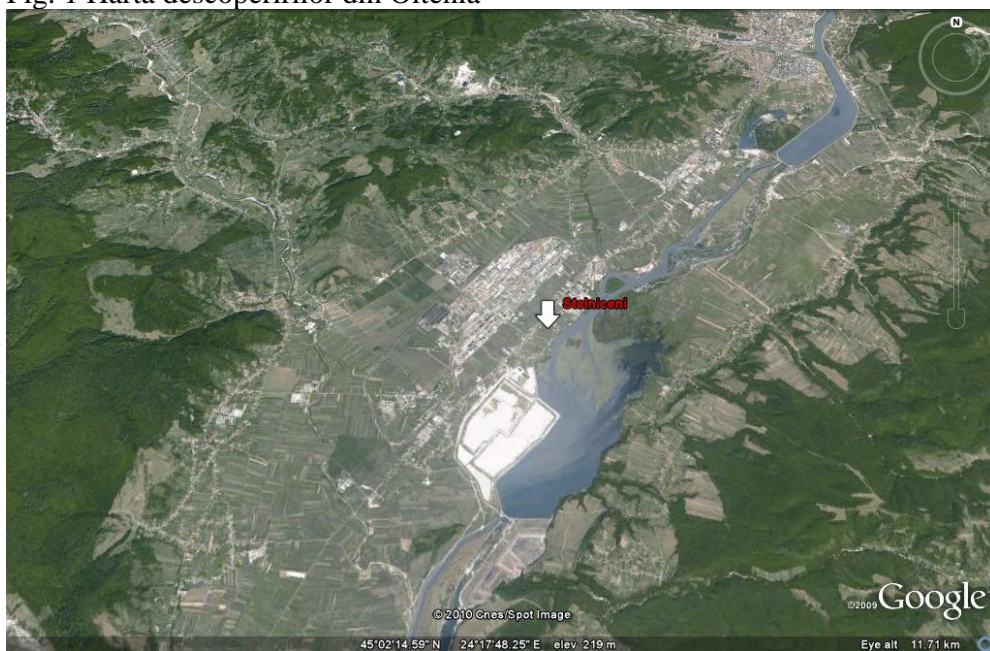


Fig. 2 Stolniceni



Fig. 3a



Fig. 3b

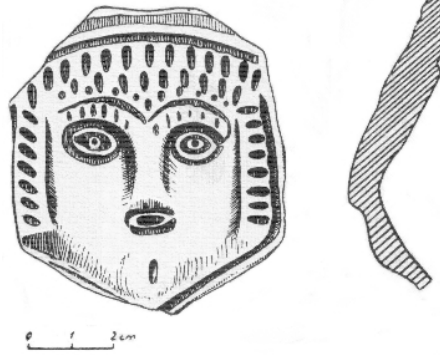


Fig. 4 Apud Popilian, *Ceramica*, Pl. XXI, fig. 245



Fig. 5 Apud Popilian, *Ceramica*, Pl. XXI, fig. 243

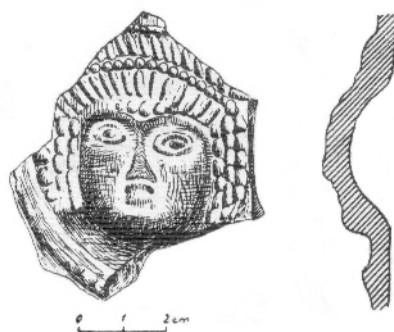


Fig. 6 Apud Popilian, *Ceramica*, Pl. XXI, fig. 244