

Necropola medievală de la Crivina, km. Fluvial 894, Județul Mehedinți

Marin Iulian Neagoe

Crivina medieval necropolis, river kilometer 894, Mehedinti county.

Abstract

Archaeological research in the site from 894 fluvial kilometer, near Crivina, Mehedinti County, were conducted between 2008-2009 and led to the identification of two housing, dated in the seventh and eighth centuries and several funerary complexes. Among these I mention the three cremation burials of culture Zuto Brdo - Gârla Mare, one inhumation grave disturbe, with bones deposited in disarray, attributed to Basarabi culture and seven inhumation graves dated in the IX-XII centuries.

Cuvinte cheie: evul mediu, Crivina, morminte inhumnație, secolele IX-XII.

Key words: middle age, Crivina, inhumation graves, IX-XII century.

Introducere.

Situl arheologic de la Crivina, punctul „La Cazane”¹, este situat pe malul Dunării, în dreptul bornei Km. fluvial 894² (Pl. I/1), la o distanță de aproximativ 400 m vest de clădirea fostului pichet de graniceri și a fost identificat în urma unor cercetări de suprafață organizate de angajați ai Muzeului Regiunii Porților de Fier, în perioada anilor '70 ai secolului XX.

În urma construirii celor două hidrocentrale de la Porțile de Fier perimetrul sitului a fost serios afectat de fluctuațiile nivelului Dunării, ca dealtfel întregul mal cuprins în zona lacului de acumulare, acolo unde nu au fost luate măsuri de consolidare și placare cu beton a acestuia, existând riscul ca, în câțiva ani, să fie distrus definitiv. Din informațiile primite de la sătenii în vârstă și din observațiile făcute pe anumite hărți militare realizate în anul 1965 reiese că după aproximativ 50 de ani, apele fluviului au erodat în jur de o sută de metri din mal.

În aceste condiții, au fost organizate, în 2008 și 2009, săpături arheologice preventive.

1 Neagoe, Manea 2008, p. 113.

2 Crăciunescu 2004, p. 52.

Prin campania din anul 2008 s-a urmărit verificarea suprafeței longitudinale a malului, în acest punct, fiind deschisă o secțiune, denumită S1/2008 (Pl. III/2), cu dimensiunile de 30X2m, amplasată la o distanță de 5m de malul Dunării, paralelă cu acesta. Secțiunea a fost orientată N-S și împărțită în 15 carouri, cu dimensiunile de 2X2m, numerotate de la 1 la 15 începând dinspre nord (Pl. III). Rezultatele acestei campanii de săpături arheologice au constat în identificare a două morminte de incinerare aparținând culturii Žuto Brdo – Gârla Mare Gârla Mare³, două locuințe pietrar date în perioada secolelor VII-VIII și a trei morminte de înhumare atribuite secolelor IX-XII⁴.

Săpăturile din anul 2009, desfășurate în perioada 06-21 iulie 2009, au constat în deschiderea a două secțiuni, **SI/2009** și **SII/2009** (Pl. I/2), prima cu dimensiunile de 25x1m, paralelă cu **SI/2008** și la o distanță de 0,50m est de aceasta, iar cea de-a doua, cu dimensiunile de 20x1m, paralelă cu **SI/2009**, situată la o distanță de 0,50m est.

În același timp, am deschis în malul Dunării la o distanță de 4m vest de caroul 3 al **SI/2008**, o casetă (**C1/2009**), cu dimensiunile de 1,00x1,00m pentru decopertarea unui mormânt de incinerare Gârla Mare (Pl. V/4) identificat ca urmare a observării unor fragmente ceramice și a unui capac de vas în profilul malului.

Stratigrafia necropolei

Din punct de vedere stratigrafic, am înregistrat existența a patru niveluri, confirmate de profilurile tuturor secțiunilor deschise, cu mențiunea că, între **SI/2008** și **SI, SII/2009** exista o diferență de nivel de 0,1m. În acest sens, notarea adâncimilor a fost făcută de la cota zero, punct stabilit în colțul de N-V al **SI/2008**. Nivelurile înregistrate au fost numerotate de la I la IV (Pl. III/1), după cum urmează:

- I – nivel vegetal – 0m - 0,5m.
- II – nivel de cultură caracterizat printr-un sol nisipos brun deschis în care au apărut sporadic materiale arheologice medievale – 0,5m – 0,55m.
- III – nivel caracterizat printr-un sol nisipos gri în care au fost săpate gropile mormintelor de incinerare din epoca bronzului – 0,55m – 1,20m.
- IV – nivel caracterizat printr-un sol nisipos galben în care au fost săpate gropile mormintelor de înhumare – 1,20 – 2,00m.

Descrierea mormintelor

³ Crăciunescu, Neagoe 2008, p. 87-96.

⁴ Neagoe, Manea 2008, p. 113-122.

M3 (Pl. IV/1) - a fost dezvelit în caroul 11 (SI/2008) (Pl. III/2) la adâncimea de -1,60m. Poziția scheletului decubitus dorsalis, orientat vest-est, având dimensiunile de 1,60mX0,40m. Craniul defunctului era inclinat către torace, brațele fiind îndoite și așezate pe abdomen. Ca inventar, acest mormânt a conținut un cercel cu diametrul de 1,7cm, o greutate de 0,88gr., lucrat dintr-o sârmă subțire de argint de 1,5mm în diametru (Pl. IV/2, 3, Pl. VII/5). Acest tip de podoabă, denumit de unii cercetători inel de buclă⁵, deoarece se consideră că aceste podoabe erau folosite pentru a fi introduse pe buclele de păr, este documentat în medii culturale diferite în intervalul secolelor VII-XI⁶. Ținând cont de contextul arheologic sesizat în cazul piesei de la Crivina, care a fost găsită apropiată de zona parietală dreaptă⁷ a craniului, consider că reprezintă un cercel și nu un inel de buclă, iar din punct de vedere cronologic nu poate oferi o încadrare exactă a descoperirilor din această necropolă. Pe de altă parte, este de remarcat, prezența, în apropierea membrului inferior drept al defunctului, a două oase mici, care la prima vedere par a fi de pasăre, considerate resturi ale unor ofrande depuse în groapa mormântului, practică frecvent întâlnită în descoperirile cu caracter funerar⁸ din perioada secolelor VIII-XII.

M4 (PL. IV/4) – mormânt inhumăție, identificat în caroul 15 al SI/2008, la adâncimea de -1,90m, orientat vest-est, cu dimensiunile de 1x0,2m. Poziția scheletul decubitus dorsalis, cu brațele îndoite din coate și așezate pe torace. Mormântul a fost surprins pe jumătate. Potrivit observațiilor, se pare că, groapa mormântului a fost parțial deranjată, spre nord și est, întrucât membrul inferior stâng era păstrat fragmentar. Acest mormânt, deși nu a conținut obiecte de inventar care să permită o încadrare cronologică certă, poate fi plasat, ținând cont de orientare și poziția scheletului, în asociere cu celelalte două morminte de inhumăție prezentate, tot în intervalul secolelor IX-XII.

Și în cazul acestui mormânt am putut sesiza prezența unui os fragmentar de vită, în apropierea brațului stâng, alături de un fragment dintr-o cărămidă romană, însă, în acest caz, cred că, nu poate fi vorba de o depunere de ofrandă, mai degrabă, prezența aceluși os și a fragmentului de cărămidă să fie rezultatul deranjării parțiale a locuinței (L2/2008) (Pl. III/2) de groapa acestui mormânt.

M5 (Pl. IV/5) – mormânt de inhumăție, identificat în caroul 3 al SI/2008, la adâncimea de -1,50m, cu dimensiunile de 0,74mX0,60m. Defunctul depus în poziție decubitus dorsalis, orientat nord-sud, fără obiecte de inventar. Deoarece groapa mormântului a fost săpată în stratul de nisip galben, aproximativ 0,50m, nu am putut constata conturul acesteia. Din punct de vedere cultural și cronologic,

5 Dragotă, 2006, p. 67.

6 Toropu, Stoica, 1972, p. 179 și fig. 5/1;

7 În materialul apărut în Drobeta XVIII în loc de zona parietală dreaptă, am indicat , în mod greșit, zona parietală stângă.

8 Luca, Măndescu 2001, p. 53-67.

în lipsa oricăror elemente de inventar, este dificil de stabilit, cu certitudine, apartenența acestui complex. Ținând cont de faptul că, în perioada secolelor VIII-X, exista câteva cazuri de înmormântări în poziție chircită⁹, acest complex, se poate plasa, cu rezerve, în aceeași perioadă a secolelor IX-XII în care consider că acest perimetru a fost utilizat ca cimitir. Nu ar fi exclus ca acest mormânt să dateze, totuși, dintr-o epocă mult mai timpurie și anume eneoliticul final, perioadă în care, sunt documentate cazuri de înmormântări în poziție chircită fără inventar⁹, în această zonă.

M6 (PL. V/2) – mormânt de inhumație, identificat în jumătatea sudică a **C1/2009**, la adâncimea de -0,90m, distrus în mare parte ca urmare a surupării malului. Din schelet se mai păstrau oasele membrelor inferioare (respectiv fragmente din bazin, oasele femurale și porțiuni din tibia și peroneul ambelor membre) distruse însă, parțial, de groapa unei foste borne a indicatorului kilometrului fluvial 894, din care, se mai putea observa, în profilul de est al casei, o țevă metalică cu înălțimea de 0,70cm, prinsă în beton. Ținând cont de poziția resturilor nederanjate ale membrelor inferioare, apreciem că, orientarea scheletului din **M6** a fost vest-est. Nu au fost recuperate piese de inventar funerar, cu excepția unui fragment ceramic, de culoare gri închis, decorat cu linii în val (Pl. V/3).

M8 (PL. V/1) – mormânt de inhumație, identificat în caroul 9 al **SII/2009**, la adâncimea de -1,60m. Scheletul depus în poziția decubitus dorsalis, orientat vest-est, cu brațele depuse pe torace. Scheletul a fost surprins pe jumătate, până în zona bazinului, de unde intra în profilul de est al **SII/2009**. Nu am identificat elemente de inventar funerar.

M9 (PL. VI/2) - mormânt de inhumație identificat în caroul 7 al **SII/2009**, la adâncimea de -1,20m. Scheletul incomplet, se mai păstrau, practic, câteva oase din regiunea toracică între care am găsit: o bucată din calota craniană, câteva coaste fragmentare, un fragment din maxilar, precum și un fragment de femur.

M10 (PL. VI/1) - mormânt de inhumație surprins în caroul 3 al **SII/2009**, la adâncimea de -1,25m, cu scheletul depus pe partea stândă, în poziție ușor chircită și orientat est-vest. Deoarece partea superioară a scheletului intra în profilul de sud-est al secțiunii am procedat la executarea unei casei (**CIV/2009**), cu dimensiunile de 1x1m, pentru surprinderea integrală a complexului. După dezvelirea integrală a scheletului, am constatat, în zona membrelor inferioare, existența unor fragmente ceramice caracteristice evului mediu timpuriu (sec. XI-XII), lucrate dintr-o pastă având ca degresant nisip și pietricele, arse insuficient, dar și prezența unui fragment ceramic specific culturii Basarabi. În lipsa altor elemente concludente care să fi făcut parte din inventarul funerar, este greu de stabilit, cu certitudine, încadrarea culturală și cronologică pentru acest complex. Dacă ne raportăm însă la elementele de ritual funerar, constatăm că atât poziția

⁹ Luca, Măndescu 2001, p 55.

cât și orientarea defunctului sunt total diferite de restul mormintelor medievale identificate, cu excepția lui **M5**, pentru care, ne-am exprimat aceleași rezerve, în ceea ce privește încadrarea cronologică și culturală. Asocierea fragmentului ceramic basarabi alături de cele datând din sec. XI-XII indică prezența incidentală a acestuia, antrenat în umplutura gropii **M10**. În acest sens, cred că, atribuirea acestui complex perioadei secolelor IX-XII este mult mai indicată.

M11(PL. VII/1) – mormânt inhumație identificat la 0,17m de începutul caroului 8 al **SII/2009**, la adâncimea de -1,55m. Defunctul a fost așezat în poziția decubitus dorsalis, orientat vest-est, având brațele depuse în zona abdominală. Scheletul, păstrat intact și observat după demontarea lui **M9**, a fost surprins parțial, întrucât membrele inferioare intrau în profilul estic al secțiunii. Nici în cazul acestui mormânt nu am putut constata prezența elementelor de inventar funerar.

Concluzii.

Rezultatele campaniei de cercetări arheologice de la Crivina, campaniile 2008 și 2009, au constat în identificarea a trei morminte de incinerare (**M1**, **M2**, **M8**), aparținând culturii Gârla Mare, șapte morminte de inhumație din perioada secolele IX-XII¹⁰ (**M3**, **M4**, **M5**, **M6**, **M7**, **M10**, **M11**) și un complex atribuit culturii Basarabi (**M9**).

Dacă pentru încadrarea cultural-cronologică a mormintelor de incinerare nu există semne de întrebare, ținând cont de caracteristicile ritului, ritualului funerar dar și de prezența inventarului ceramic specific comunităților Gârla Mare, pentru trei dintre mormintele de inhumație, încadrarea cronologică și atribuirea culturală pot fi privite cu rezerve. Astfel, pentru **M5** lipsa inventarului funerar la care se adaugă orientarea și poziția defunctului constituie destule motive pentru acceptarea, nu fără rezerve, a încadrării acestui complex în perioada secolelor IX-XII.

În privința lui **M9**, este interesant de menționat că, situația stratigrafică a caroului 7, din **SII/2009**, nu a permis observarea unor intervenții, ulterioare înmormântării, care să fi afectat acest complex, deoarece groapa acestui mormânt a fost săpată în nisip. În acest sens, surprinderea scheletului în stare fragmentară și cu aglomerarea unor fragmente ale calotei craniene în zona toracică, acolo unde era vizibil și un fragment din maxilar, sugerează posibilitatea ca acest aspect să indice o reinhumare, cu depunerea oaselor în dezordine. Din punctul meu de vedere această ipoteză este susținută și de apropierea, la o distanță de 0,6-0,7m nord, acestui mormânt de **M11**. Este posibil ca, la săparea gropii lui **M11**, să fi fost deranjat **M9** ale cărui resturi osteologice au fost antrenate în umplutura complexului **M11**. La 0,1cm, mai jos de nivelul depunerii scheletului **M11**, foarte aproape de profilul de vest al secțiunii și de limita caroului 7, a fost recuperată o

¹⁰ Roman, Opreșescu 1989, p. 11-38.

spirală de buclă (*Noppenringe*) lucrată dintr-o sârmă dublă de bronz cu diametrul de 0,3mm, avînd terminația în forma cifrei **8**, piesă care își găsește analogii în descoperirile de tip Hallstatt C-D¹¹. Cum posibilitatea ca, prezența acestei piese să fie absolut întâmplătoare în acest context, este destul de redusă, apreciez că, această a făcut parte din inventarul lui **M9**, întărind și mai mult convingerea reinhumării defunctului, situație ce explică într-un fel distanța de aproximativ 0,50m între fragmentele de oase din zona toracică și piesa din bronz. Această ipoteză ar mai putea fi susținută și de prezență altor materiale aparținând culturii Basarabi descoperite atât în săpătură cât și pe plaja Dunării¹².

Pe de altă parte s-a putut observa că, dincolo de linia estică reprezentată de mormântul Gârla Mare (**M1/2008**), descoperit în campania din 2008, nu au mai fost identificate alte morminte de incinerare, situație care ne determină să considerăm, limita de est a fostei necropole din epoca bronzului, distrusă în cea mai mare parte de apele Dunării, undeva în zona reprezentată de profilul estic al **SI/2008** (Pl. III). Întrucât mormintele de inhumație din perioada evului mediu timpuriu au fost identificate și în partea de est a **SI/2008**, rezultă că, necropola medievală suprapunea parțial pe cea din epoca bronzului, extinzându-se către est. În măsura reluării cercetărilor în situl de la Km fluvial 894 se va putea preciza dacă necropola medievală se continuă și la est de **SII/2009** sau, linia reprezentată de **M11**, marchează limita acestei necropole în direcția respectivă.

Bibliografie

Crăciunescu 2004	- G. Crăciunescu, „Descoperiri din feudalismul timpuriu în județul Mehedinți”, în <i>Drobeta</i> , XIV, 2004, p. 50-87.
Crăciunescu, Neagoe 2008	- G. Crăciunescu, O. M. Neagoe, „Două morminte de incinerare de la Crivina, județul Mehedinți”, în <i>Drobeta</i> , XVIII, 2008, p. 87-96.
Dragotă 2006	- A. Dragotă, <i>Aspecte de multiculturalitate spirituală. Rit și ritual funerar în Transilvania și în Europa centrală și de sud-est (sec. IX-XI p. Chr.)</i> , Alba Iulia, 2006.
Gumă 1997	- M. Gumă, <i>Civilizația primei epoci a fierului în sud-vestul României</i> , București, 1997.
Luca, Măndescu 2001	- C. Luca, D. Măndescu, <i>Rituri și ritualuri funerarare în spațiul extracarpatic în secolele VIII-X</i> , Brăila, 2001.

11 Încadrarea cronologică a complexelor a fost făcută pe baza unor piese de podoabă descoperite în timpul unor cercetări de suprafață, efectuate în anul 2003, când au fost identificate patru morminte de inhumație (vezi Crăciunescu 2004, p. 52-53 și Pl. VII).

12 Gumă 1997, p. 229.

Neagoe 2008	- O. M. Neagoe, „O brățară plurispiralică din bronz descoperită la Crivina, județul Mehedinți”, în <i>Drobeta</i> , XVIII, 2008, p. 97-102.
Neagoe, Manea 2008	- M. I. Neagoe, D. C. Manea, „Cercetările arheologice de la Crivina. Campania 2008”, în <i>Drobeta</i> , XVIII, 2008, p. 113-122.
R o m a n , Oprîțescu 1989	- P. Roman, A. D. Oprîțescu, „Interferențe culturale din perioada indo-europenizării, relectate în cimitirul eneolitic de la Ostrovul Corbului”, în <i>Thraco-Dacica</i> , X, 1-2, 1989, p. 11-38.
Toropu, Stoica 1972	- O. Toropu, O. Stoica, „La necropole prețevodale d'Obârșia-Olt”, <i>Dacia N. S.</i> , XVI, 1972, p. 163-188.

Explicația Planșelor

Pl. I. 1. Hartă cu localizarea sitului de la Km. fluvial 894, 2. vedere dinspre nord cu SI și SII/2009

PL. II. Planul necropolei de la Crivina, Km. Fluvial 894.

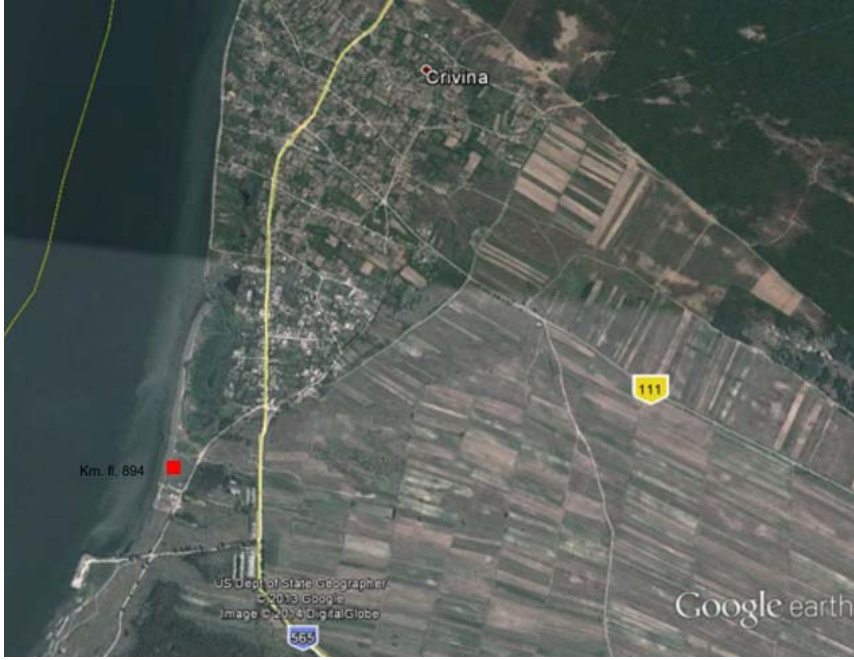
PL. III. 1. Profilul de vest al S1/2008, 2. Planul S1/2008.

PL. III. 1. M1/ SI/2008, 2-3. Detaliu M1/2009, 4. M4/2009, 5. M5/2009

PL. IV. 1, M8/2009; 2, M9/2009, 3. Fragment ceramic din inventarul M6/2009, 4. M6 și M7/2009.

PL. V. 1, M10/2009, 2. M11/2009, 3. Spirală de buclă, probabil din inventarul M11/2009.

PL. VI. 1-4. Podoabe descoperite în necropola de la Crivina (apud Crăciunescu 2004, Pl. VII), 5. Cercel din argint, inventar M3/2008, 6. Inel din bronz, descoperire întâmplătoare 2003 7. Inel din bronz suflat cu aur, descoperire întâmplătoare 2003 (apud Neagoe, Manea 2008, p. 115, p. 116 și Pl. IX).



Pl. I.

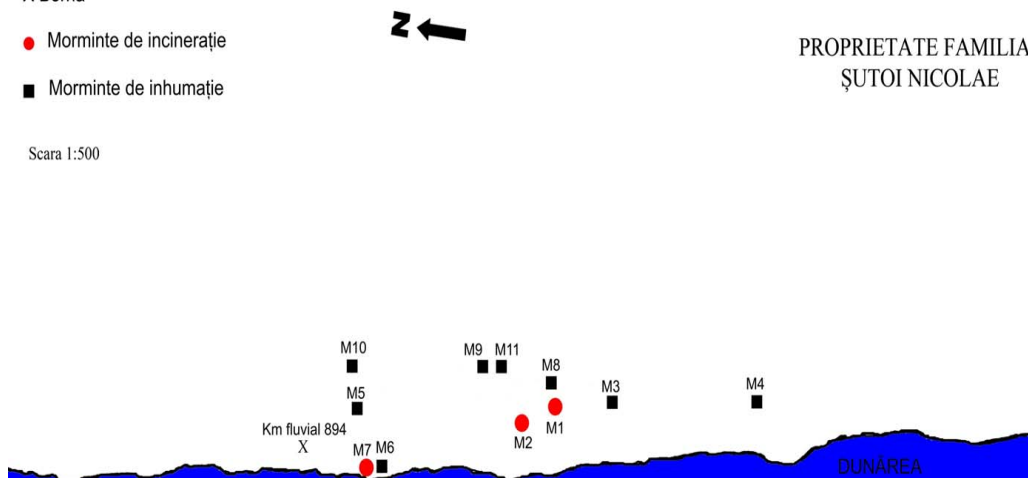
LEGENDĂ

X Bornă

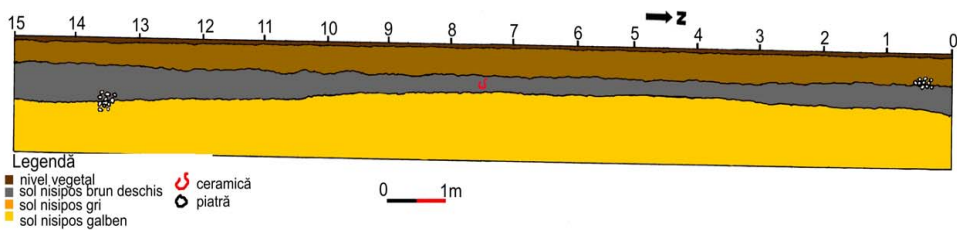
● Morminte de incinerare

■ Morminte de inhumație

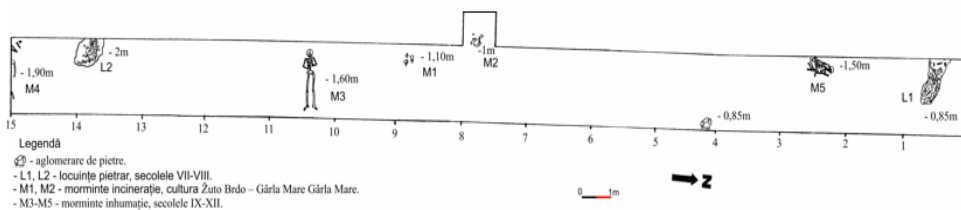
Scara 1:500



PL. II.



1



2

Pl. III.



1



2



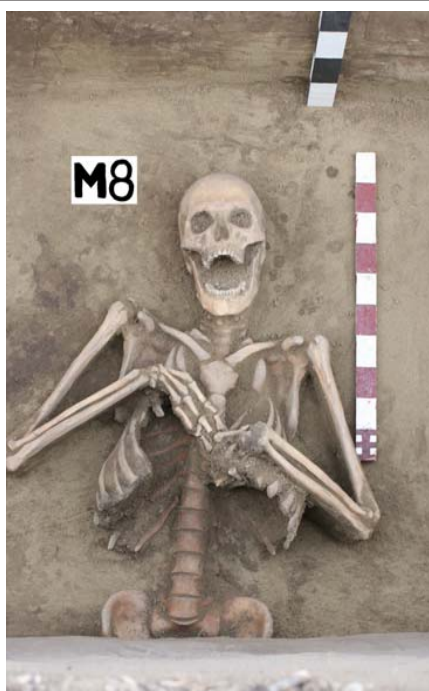
3



4



5



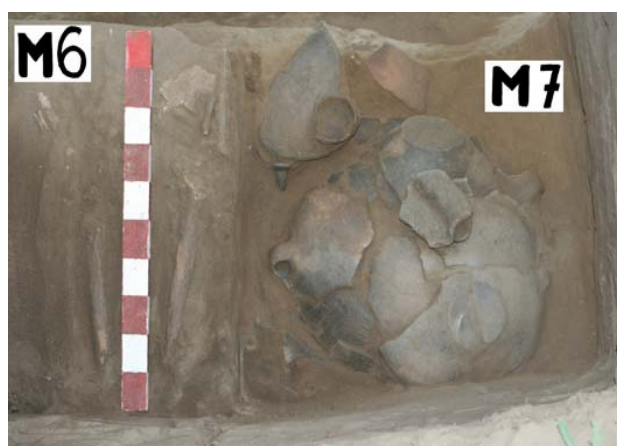
1



2



3



4



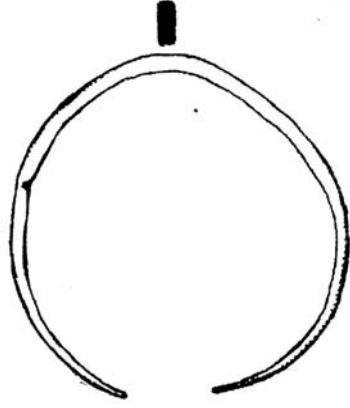
1



2



3



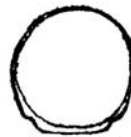
1



2a



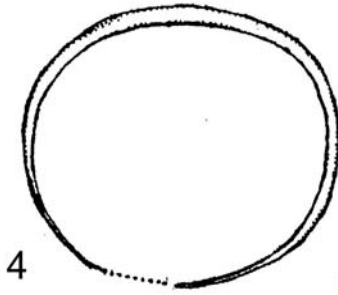
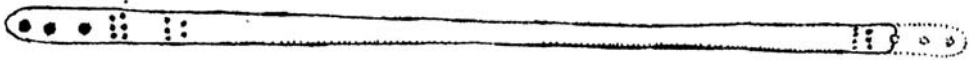
2b



3a



3b



4



5

6



7

PL. VII.