

Viața spirituală a comunităților în Bronzul Timpuriu. O privire generală asupra Olteniei

Adina-Gabriela Cotorogea

Abstract

This article tries to be a general view of the spiritual life in the Early Bronze Age from Oltenia.

It speaks about the funerary rite, the funerary inventory, the structure of the tumuli and the placement of the funerary spaces, all this being revealed throughout the archeological research lead in the tumular necropoles from Milostea, Vârtopu-Ciuperceni, Verbița.

Key words: early bronze age, rite and ritual funerary; funerary inventory; tumulus.

Ritul și ritualul funerar

Datele de care dispunem în prezent pentru cunoașterea practicilor funerare din cadrul comunităților bronzului timpuriu din Oltenia centrală și nord-estică, sunt încă departe de a fi completate.

Oricum, este cert faptul că și această latură a vieții spirituale a cunoscut transformări considerabile în raport cu epoca neolitică și într-o măsură mai redusă, chiar cu perioada de tranziție.

Practicile funerare reprezintă ansamblul de rituri și ritualuri, ce decurg dintr-o anumite ideologie funerară. Ele includ următoarele caracteristici: a) temporale - de pregătire a cadavrului, de amenajare a mormântului, de ordonare a mobilierului și eventualele practice post-înmormântare; b) spațiale - caracteristicile gropii, orientarea și poziția defunctului și a mobilierului etc.; c) ritualurile aplicate - defunctului, mobilierului, însoțitorilor dacă este cazul¹.

Riturile și ritualurile funerare constituie un important element din domeniul vieții spirituale a unei comunități.

Ritul funerar

În toate epocile istorice, în cazul morții unui individ, colectivitatea umană căreia îi aparținea se confrunta cu o problemă majoră pentru a

¹ Sîrbu 2003, p. 22.

cărei finalizare se instituie în timp un sistem complex de practici cu reguli stricte, printre care și cele privind modul de tratare a cadavrului (îngropare, ardere). Toate acestea definesc și reprezintă *ritul funerar* practicat de o comunitate².

Cât privește ritul funerar, mormintele tumulare din Oltenia, se împart în cele două grupe principale: de înhumație și de incineratie.

Tumulii acopereau astfel morminte de înhumație sau de incineratie (cu vasele depuse în groapă, în urnă sau direct pe pământ), fiind înălțate din mai multe straturi alternative de pământ, din straturi alternative din piatră și pământ sau din unul sau mai multe rânduri de bolovani, deasupra cărora se așeza un strat subțire de pământ.

Mihai Rotea consideră tumulii „un tip de arhitectură funerară atașabilă la orizonturi culturale și cronologice diferite și nu un grup cultural distinct”³.

Ritul funerar dominant în prima parte a bronzului timpuriu este înhumația sub morminte cu manta de piatră, așa cum o dovedesc cimitirele tumulare de tip Livezile, identificate în partea de răsărit și de sud a Munților Apuseni⁴.

Alături de mormintele de înhumație își fac apariția mai târziu și primele morminte de incineratie, prezente în faza târzie a cimitirului de la Ampoița „Peret” sau Meteș⁵.

Încadrate de Horia Ciugudean, manifestarilor de tip Govora Sat - *Runcuri*, movilele de la Milostea sunt în accepțiunea acestuia contemporane cu cimitirele tumulare din Muntii Apuseni⁶.

Descoperit în anul 1949, complexul funerar de la Verbița, se constituie din trei movile „situate în marginea de vest a pădurii Verbicioara, în dreapta unui drum care, de-a lungul lizierei, face legătura cu Verbița”⁷.

La Verbița avem de a face cu schelete slab conservate în timp, constându-se ca rit înhumația. Cimitirul de aici este de dimensiune mică.⁸.

Totodată, în cazul înhumației, în modul de dispunere al defuncțiilor, se pare că întâlnim o orientare a acestora față de punctele cardinale.

Cei 14 tumuli cercetați în necropola de la Vârtopu-Ciuperceni, Gorj, ce aparțin în mod cert ca și cei de la Verbița, comunităților Glina, folosesc de această dată ritul incineratiei.

2 Andrițoiu 2006, p. 71.

3 Rotea 1993, p. 73.

4 Ciugudean 1996, p. 129.

5 Ciugudean 1995, p. 142.

6 Ciugudean 1996, p. 131-132.

7 Berciu 1966, p. 133.

8 Berciu, Roman 1984, p. 15-16.

Acest rit îl întâlnim, însă alături și de cel al înhumației, și la purtătorii „orizontului cu morminte în cistă de piatră”, din Muntenia⁹.

Arderea defuncțiilor se făcea în afara necropolei la rugul funerar, iar rămășițele acestuia sunt reprezentate în unii tumuli de urme de arsură, oase calcinate răspândite pe sol sau în urne, depuse apoi sub movilele de pământ.

Astfel, în mediul Glina, la început se pare că au fost folosite înhumările în poziție chirchită, în morminte plane, ulterior, în ultima fază a culturii, așa cum arată investigațiile din Oltenia, de la Verbița și din necropola de la Vârtopu-Ciuperceni, se trece la înhumarea în tumuli (Verbița) sau incinerația sub movile de pământ (Vârtopu-Ciuperceni)¹⁰.

În cazul incinerației, resturile cinerare erau depuse fie direct în gropi, sau în urne¹¹.

Ritualul funerar

Astfel, noțiunea de *ritual funerar*, desemnează ansamblul acțiunilor ce au loc de la decesul defunctului până la depunerea lui în mormânt și include un „scenariu”, mai mult sau mai puțin riguros, menit să respingă forțele malefice și să le atragă pe cele benefice pentru a asigura defunctului cel mai bun „confort” în „lumea de dincolo”¹².

Din perspectiva amplasării obiectelor de inventar funerar față de corpul defuncțiilor, acolo unde este cazul (Verbița), unde aceștia s-au păstrat într-o stare relativ bună, nu s-a constatat existența unor reguli stricte.

Posibil ca poziția vaselor în morminte să nu fie întâmplătoare.

În ceea ce privește orientarea și poziția scheletelor, se constată că acestea sunt așezate pe spate cu picioarele strânse și căzute pe partea dreaptă. Mâna dreaptă ușor îndoită a cărei palmă este fie pe piept, cum e cazul scheletului din tumulul I, (fig. 1)¹³ sau mâna dreaptă pe abdomen, și stânga întinsă pe lângă corp, în cazul scheletului presupus a fi aparținut unui copil din tumulul II, sau mâna dreaptă pe abdomen și stânga pe piept în tumulul III (fig. 2)¹⁴.

Necropolei de la Ciuperceni îi este caracteristic un ritual divers ce constă, în cele mai multe cazuri, în depunerea vaselor în jurul cremației. În alte situații vasele s-au găsit dispuse pe postamente de piatră sau în interiorul unui ring¹⁵.

9 Roman 1976, p. 32-33; Schuster 1997, p. 147.

10 Roman 1985, p. 118; Schuster 1997, p. 148; Calotoiu 2003, p. 9.

11 Comșa 1991, p. 153.

12 Sîrbu 1993, p. 253; Sîrbu 2003, p. 23.

13 Berciu, Roman 1984, p. 15-16; fig. 1.

14 Schuster, Fântâneau 2005, p. 66-67; fig. 2.

15 Calotoiu 2007, p. 5.

Astfel, cât privește ritualul funerar practicat, întâlnim un ritual diversificat, cel puțin în modul de dispunere al vaselor, în funcție fie de schelte acolo unde este înhumație, fie resturile inerare în cazul incinerăției, depuse ori în urne, ori direct pe sol.

Ritul și ritualul funerar sunt factori care determină viața spirituală a oricărei perioade istorice. Ritualul funerar al unei culturi este în general același, de la început până la sfârșit și se schimbă doar sub influența unei culturi mai evolute¹⁶.

Amplasarea spațiilor funerare

În ceea ce privește amplasarea spațiilor funerare, este greu de crezut că alegerea acestora se făcea la întâmplare, chiar dacă regulile după care comunitățile bronzului timpuriu din spațiul țării noastre, și aici ne referim mai cu seamă la Oltenia ne sunt încă puțin cunoscute astăzi.

Totuși, la fel că în celelalte zone, comunitățile bronzului timpuriu din zona Olteniei, în stabilirea locului amplasării monumentelor funerare se pare că țineau cont de cele două elemente:

Factorul topografic.

Aproape în toate cazurile analizate de-a lungul timpului de diverși cercetători, indiferent de civilizație, cultură, epocă, zonă geografică, monumentele funerare erau amplasate în locuri neinundabile, aproape de așezare.

Pentru tumulii de la Milostea întâlnim o preferință pentru zona joasă, de câmpie („Câmpul Polovragilor”)¹⁷, în cazul celor de la Verbița „situate în marginea de vest a pădurii Verbicioara”¹⁸ sau situarea într-o zonă deluroasă, cum e cazul movilelor din necropola de la Vârtopu-Ciuperceni¹⁹.

Factorul vizual

Indiferent de preferința pe care comunitățile bronzului timpuriu au manifestat-o în vederea amplasării cimitirelor, întotdeauna spațiul celor morți trebuia să fie vizibil celor vii și invers, căutându-se astfel, întotdeauna poziția ideală pentru a face cât mai vizibili tumulii.

Inventarul funerar

În urma rezultatelor cercetărilor reiese faptul că inventarul funerar din mai toate monumentele funerare ale bronzului timpuriu din Oltenia și nu numai, este reprezentat într-o mare măsură de ceramică (fig. 3; fig. 4; fig. 5)²⁰.

Din punct de vedere funcțional, unii autori consideră ca vasele din

16 Szekely 1996, p. 348.

17 Popescu, Vulpe 1966, p. 148.

18 Berciu, Roman 1984, p. 15.

19 Calotoiu 2003, p. 5.

20 Berciu, Roman 1984; Berciu, Roman 1984 ; Calotoiu 2007 ; fig. 3 , 4, 5, 6.

monumentele funerare, serveau drept recipiente pentru lichide/alimente²¹, pe când alții își exprimă părerea cum că acestea aveau doar o funcție simbolică²².

Astfel, unii arheologi obișnuiau să interpreteze aceste articole în termeni foarte prozaici, drept simple obiecte însoțitoare pentru hrănirea mortului pe cealaltă lume, în loc să vadă simbolurile complexe care exprimă o gamă largă de valori, năzuințe și atitudini ale celor care au organizat funeraliile față de cel mort. Plasarea hranei și a băuturii într-un mormânt este numai o parte, și nu neapărat necesar ultime, dintr-o secvență de ospete, posturi sau ofrande de hrană care este declanșată de un deces. Hrana marchează diferența dintre statutul de decedat și de persoană în viață.

Vasele amplasate lângă mort pot conține lichide sau alimente. Totuși vasele funerare nu au conținut în mod necesar alimente pentru hrana în viața de apoi: ar fi putut fi plasate pur și simplu ca participare simbolică a mortului la ospăț²³.

Starea cvasifragmentară a pieselor descoperite în tumuli nu a permis reconstituirea unei game prea largi de forme. Faptul că în toate zonele ce aparțin comunităților culturii Glina, unde s-au practicat săpături arheologice, registrul formelor este cam același, poate duce la concluzia că purtătorii acestei culturi au produs și folosit un număr limitat de vase. Dovadă tipurile de vase descoperite în tumulii de la Verbița, Vârtopu-Ciuperceni.

Repertoriul formelor nu este unul variat, în funcție de forma geometrică, dimensiune, printre cele mai frecvente în tumuli, avem următoarele tipuri de vase ceramice: căni și ceșcuțe funerare, străchini, vase bitronconice cu sau fără torți, pahare, castroane, etc.

În general inventarul, descoperit în tumulii aparținând bronzului timpuriu din Oltenia, este modest, atât din punct de vedere cantitativ cât și calitativ. Categoriile de piese descoperite în tumulii de la Milostea, Verbița, Vârtopu-Ciuperceni, nu sunt deloc numeroase pe lângă vasele ceramice întâlnim puține piese de podoabe (inel) și unelte (Milostea, Verbița). (fig. 6; fig. 7)²⁴.

În realizarea sistemului de analiză, a inventarului funerar descoperit în tumulii de la Verbița, am pornit de la accepțiunea clasică a termenului de inventar funerar, prin care specialiștii ca I. Chicideanu²⁵, V. Sîrbu²⁶,

21 Sîrbu 2003, p. 52.

22 Chicideanu 2003, p. 73.

23 Popa 2010, p. 33.

24 Popescu, Vulpe 1966, p. 148-155; Berciu, Roman 1984, p. 15-21 ; fig. 6, 7.

25 Chicideanu 2003, p. 65-76.

26 Sîrbu 2003, p. 18.

înțeleg totalitatea acelor obiecte depuse alături de defunct.

Din punct de vedere tipologic, la Verbița avem următorul „inventar”: ceramică, podoabe, ofrande, în tumulul III, întâlnim un craniu de rumegător (bovină) așezat în dreptul picioarelor scheletului²⁷.

În ciuda numărului modest de piese de inventar funerar, putem aprecia faptul că acestea reflectă relațiile dintre cei decedați și cei rămași în viață, putând avea totodată conotații diferite (sociale, economice, familiale, spirituale, simbolice etc.)

Din punct de vedere cantitativ, indiferent de rit, s-a constata prezența în morminte a unui număr relativ mic de vase (1 - 4 vase). Din perspectivă economică, această situație ne poate duce cu gândul la situația economică a defunctului și a familiei acestuia.

În general, tumulul, chiar dacă inventarul funerar este modest, este considerat un indiciu că defunctul este un personaj cu statut social înalt, pentru că efortul de ridicare a mormintei este mare și presupune efortul comunitar, deci moartea respectivului individ afectează nu numai familia, ci întreaga comunitate.

Pe baza datelor disponibile, nu s-a putut observa prezența unor indivizi cu statut social deosebit în cadrul comunităților ce-au ocupat zona Olteniei în bronzul timpuriu și care și-au îngropat morții în tumuli.

Bunurile din morminte pot avea menirea de a pregăti mortul pentru lumea cealaltă, dar în egală măsură pot servi pentru a îl împiedica pe acesta să rămână în lumea celor vii, sau doar să asigure o demonstrație a bunelor intenții de însoțire pe ultimul drum.

Amplasarea în sau lângă mormânt a bunurilor care au aparținut unei persoane poate reprezenta desprinderea mortului de cei vii²⁸.

Structura tumulilor

În ceea ce privește structura tumulilor, în cazul înhumației, s-a constatat că morții erau așezați în unele situații sub construcții de piatră (Milostea). Aici a fost identificat un aspect cultural numit „al tumulilor de piatră Milostea”²⁹.

În lipsa resturilor osteologice, autorii, au presupus că defunctul a fost acoperit cu bolovani sau, poate bolovani au fost dispuși în jurul lui³⁰. În alte cazuri s-au dezvelit morminte în gropi puțin adânci, aproape la nivelul solului antic, cu schelete întinse pe spate, picioarele strânse, cum

27 Berciu, Roman 1985, p. 16.

28 Popa 2010, p. 33.

29 Dumitrescu, Vulpe 1988, p. 65.

30 Popescu, Vulpe 1966, p. 148-155.

întâlnim la Verbița³¹.

La Vârtopu-Ciupercești, unde avem de a face cu tumuli de dimensiuni medii și mici, cu mantale de pământ, iar în interior cu diverse amenajări³².

Luând în considerație dimensiunile, precum și modul în care au fost înălțați, tumulii comunităților bronzului timpuriu din Oltenia, deși în număr redus, pot fi clasați în funcție de anumite criterii ce au la bază concepțiile unei arhitecturi funerare bine definită.

După mărimea diametrului avem:

- tumuli mijlocii
- tumuli mici

Includerea lor în aceste categorii, este pur orientativă, intervențiile antropice întreprinse asupra lor de-a lungul timpului modificându-le substanțial caracteristicile inițiale, majoritatea acestora în momentul investigațiilor arheologice fiind aplatizați.

Un alt criteriu de clasificare al tumulilor, îl poate constitui modul în care au fost înălțați sau în raport cu materialul utilizat la realizarea lor.

În funcție de materialul utilizat avem:

- tumuli ale căror mantale au fost ridicate numai cu pământ
- tumuli având în componență mantalele, alături de pământ, diverse amenajări din piatră

Un ultim criteriu de clasificare ar putea fi cel al tipului de mormânt protejat de mantaua tumulului:

- tumuli în a căror manta au fost dezvelite morminte având gropi simple, neprotejate cu structuri din lemn sau piatră
- tumuli în interiorul cărora, la amenajările funerare, a fost utilizată, alături de pământ și piatră

Fastul procesiunii funerare și amplexarea inventarului depus în mormânt, având menirea de a însoți pe cel defunct în atemporal (nu neapărat într-o „viață de apoi”, care poate fi sau nu concepută ca atare în mentalitatea comunității respective), reflectă, totodată, dorința de a permanentiza, prin prezența monumentului funerar, statutul celui mort și, implicit, durabilitatea sistemului căruia el aparținea. În acest sens, apariția și răspândirea, la începutul epocii bronzului, a *tumulului* ca monument funerar ilustrează cel mai bine această concepție: *tumulul*, vizibil la suprafața solului, amintea permanent indivizilor din comunitatea respectivă de statutul ierarhic al

31 Fântâneau 1996, p. 272.

32 Calotiu 2004; 2003.

celui înmormântat³³.

Concluzionând, putem constata că tumulul este și un semn de loc sacru și are rol de magnet, în sensul că atrage după sine alți tumuli, nu neapărat contemporani. Gropile mormintelor sunt simple gropi rectangulare sau ovale, movile cu manta de piatră ca cele de la Milostea, sau cimitirele tumulare de tip Livezile, gropi căptușite cu dale de piatră (orizontul mormintelor în cistă din piatră din nordul Munteniei), sau morminte cu mantale de pământ, având uneori în componența mantalei alături de pământ, bolovani dispuși în mod regulat sau nu, ca cele de la Vârtopu - Ciuperceni, Gorj.

Iar dacă ritul îl întâlnim cele două forme (înhumăție, incinerăție), în ce privește ritualul asistăm la o varietate, nu numai de ansamblu ci chiar în cadrul fiecărei descoperiri.

Importanța colaborării antropologiei și arheologiei a fost subliniată în repetate rânduri.

În lucrarea, *Elemente de demografie și ritual funerar la populațiile vechi din România*, D. Nicolăescu-Plopșor și Wanda Wolski analizează datele funerare din mai multe perioade. Încă de la început, se remarcă critica la adresa modului în care arheologii tratează materialele osteologice din cadrul descoperirilor funerare „regretând pierderea pentru știință a unei cantități mari de oseminte neridicate de pe teren, rămase închise în depozitele muzeelor din țară sau recoltate în condiții improprii”³⁴.

Pe de altă parte, aceștia subliniază faptul că, odată cu progresele înregistrate în domeniul studiului oaselor incinerate, aportul antropologiei la cunoașterea ritualului funerar ar căpăta o pondere tot mai mare.

În cazul înmormântărilor tumulare din bronzul timpuriu în nordul Olteniei, analizele antropologice lipsesc, și nu s-a putut identifica sexul și nici vârsta celor cărora le-au aparținut. Inventarul modest descoperit în morminte nu poate nici el să ne ofere indicații în această privință.

Privite prin prisma simbolisticii lor, înmormântările, indiferent dacă aparțin unor indivizi decedați din cauze naturale sau nu, sunt tratate ca evenimente majore pentru viața comunității. Ele pot fi considerate ca elemente ale ritului de pasaj, care semnifică modificarea statutului sau stării unui individ, trecerea dinspre viață către moarte³⁵.

Precizăm însă, că descoperirea unui număr relativ redus de

33 Popa 2010, p. 19-20.

34 Nicolăescu - Plopșor, Wolski 1975, p. 21.

35 Schuster, Comșa 1995, p. 281.

„monumente funerare”, și totodată lipsa unor cercetări de amploare, concluziile în ce privește aspectele ce țin de viața spirituală a comunităților din această zonă nu pot fi definitive.

Înmormântările tumulare din Bronzul timpuriu sunt considerate drept cele mai numeroase, atât în peisajul tumular al țării noastre, cât și în zonele învecinate.

În teritoriul aflat în discuție, și în vecinătatea lui întâlnim însă, un număr relativ mic de astfel de descoperiri aparținând epocii bronzului, fiind exemplificat de descoperirile de la Milostea, Verbița, Vârtopu-Ciuperceni.

Bibliografie

- Andrițoiu 2006 - I. Andrițoiu, *Necropolele Miciei*, Ed Excelsior Art, 2006, Timișoara.
- Berciu 1966 - D. Berciu, *Zorile istoriei în Carpați și la Dunăre*, București, 1966.
- Berciu, Roman 1984 - D. Berciu, P. Roman, *Mormintele tumulare de la Verbița jud. Dolj*, în *Thraco-Dacica* 5, 1-2, 1984, p. 15-21.
- Calotoiu 2003 - Gh. Calotoiu, *Cercetări arheologice din epoca bronzului timpuriu în necropola tumulară de la Vârtoapele-Vârtopu-Ciuperceni, județul Gorj*, în *Litua* 9, 2003, p. 5-25.
- Calotoiu 2004 - Gh. Calotoiu, *Cercetările arheologice de epoca bronzului timpuriu din necropola tumulară de la Vârtoapele-Vârtopu-Ciuperceni, județul Gorj*, p. 5-18.
- Calotoiu 2007 - Gh. Calotoiu, *Necropole tumulare din Gorj, Vârtopu-Ciuperceni, Telești-Drăgoiești*, Ed. Universtiaria, Craiova, 2007.
- Ciugudean 1995 - H. Ciugudean, *Manifestări etno-culturale aparținând bronzului timpuriu transilvănean/ Ethno-cultural manifestations of the Transylvanian early bronze age*. In: M. Petrescu-Dîmbovița et alii (Hrsg.). *Comori ale epocii bronzului din România/Treasures of the Bronze Age in Romania*, București, 1995, p. 137-142.
- Ciugudean 1996 - H. Ciugudean, *Epoca timpurie a bronzului în centrul și sud-vestul Transilvaniei*, în *Bibliotheca Thracologica* 13, București, 1996.
- Chicideanu 2003 - I. M. Chicideanu, *Câteva remarci asupra descoperirilor mortuare*. In: D. M. Istrate-A. Istrate-C. Gaiu, (coordonatori), *In memoriam Radu Popa, Temeiuri ale civilizației românești în contextul european*, Bistrița-Năsăud, 2003, p. 65-76.
- Comșa 1991 - A. Comșa, *Date cu privire la structura antropologică și la unele ritualuri funerare la geto-daci*, în *Thraco-Dacica* 12, 1-2, București,

-
- 1991, p. 153-165.
- Dumitrescu, Vulpe 1988 - V. Dumitrescu, Al. Vulpe, *Dacia înainte de Dromihete*, București, 1988.
- Fântâneau 1996 - C. Fântâneau, *A few considerations on the funeral rite and ritual of the Early and Middle Bronze Age in the Oltenian Area*, In: P. Roman et alii (Hrsg.), *The Thracian World at the Crossroads of Civilizations*, Bd. 1, Bucharest, 1996, p. 272-273.
- Nicolăescu-Plopșor, Wolski 1975 - C. S. Nicolăescu-Plopșor, W. Wolski, *Elemente de demografie și ritual funerar la populațiile vechi din România*, 1975.
- Popa 2010 - C. I. Popa, *Elite și bunuri de prestigiu în pre-și protoistorie*, 2010, Alba Iulia.
- Popescu, Vulpe 1966 - E. Popescu, A. Vulpe, *Necropola tumulară de la Milostea*, în *RevMuz* 2, 1966, p. 148-155.
- Roman 1976 - P. Roman, *Cultura Coțofeni*, București, 1976.
- Roman 1985 - P. Roman, *Cercetări la Govora Sat-Runcuri în 1977*, *SCIVA* 36/4, p. 279-297.
- Rotea 1993 - M. Rotea, *Contribuții privind bronzul timpuriu în centrul Transilvaniei*, în *Thraco-Dacica* 14, 1993, București, p. 65-86.
- Sîrbu 1993 - V. Sîrbu, *Credințe și practice funerare religioase și magice în lumea geto-dacilor*, Ed. Porto-Franco, Galați, 1993.
- Sîrbu 2003 - V. Sîrbu, *Arheologia funerară și sacrificiile: o terminologie unitară/Funerary Archaeology and Sacrifices: An Unifying Terminology*, Sinteze arheologice, V, Ed. Istros, Brăila, 2003.
- Schuster 1997 - C. Schuster, *Perioada timpurie a epocii bronzului în bazinele Argeșului și Ialomiței Superioare* în *Bibliotheca Thracologica* 20, 1997, București.
- Schuster, Comșa 1995 - C. Schuster, A. Comșa, *Unele aspecte ale practicării sacrificiului uman în perioada epocii metalelor, pe teritoriul României*, în *Acta mvsei Napocensis* 32, 1995, p. 279-285.
- Schuster, Crăciunescu, Fântâneau 2005 - C. Schuster, G. Crăciunescu, C. Fântâneau, *Die Glina-Kultur*. In: *Zur Bronzezeit in Südrumänien. Drei Kulturen: Glina, Tei und Verbicioara*, Bd.

- I, 2005, p. 21-85.
- Szekely 1996 - S. Szekely, *Some aspects of the Funerary Rite from the Early Bronze Age in the South-east of Transylvania* In: P. Roman et alii (Hrsg.), *The Thracian World at the Crossroads of Civilizations*, Bucharest, 1996, p. 347-348.

Anexe

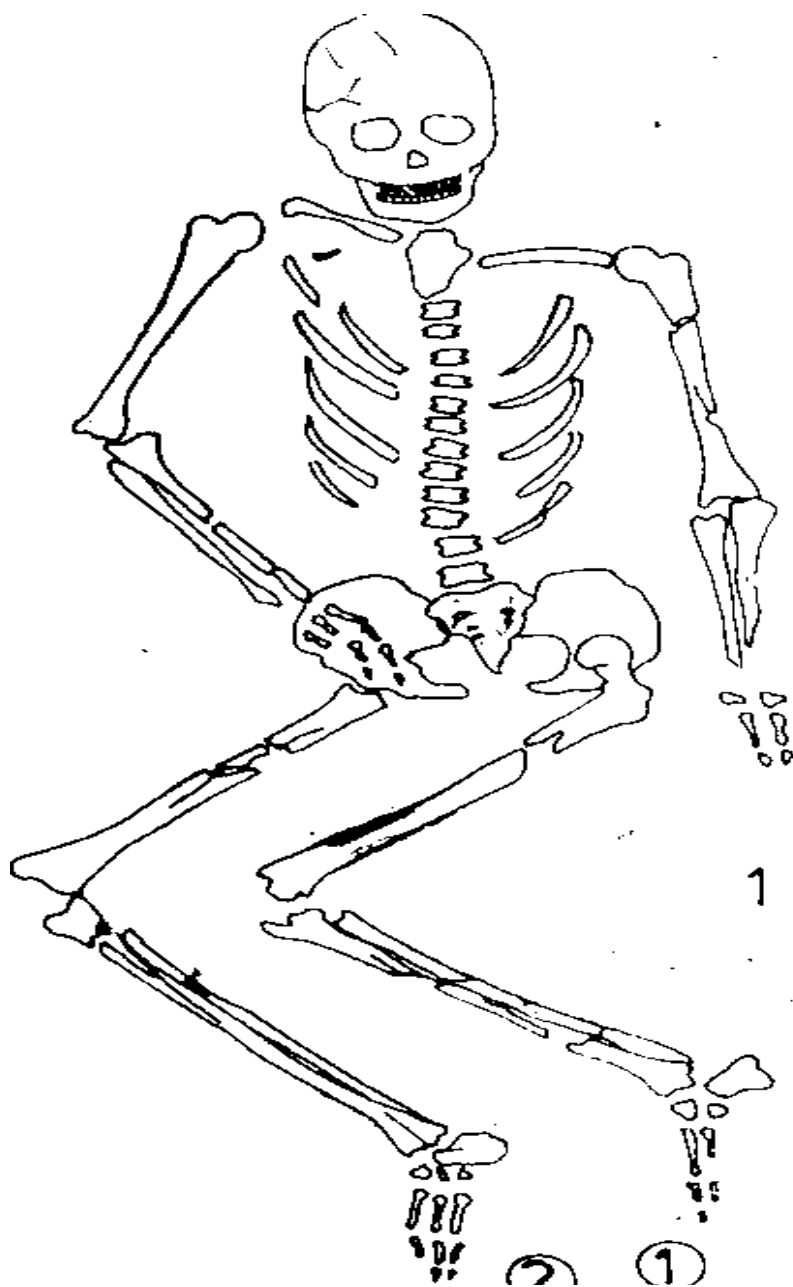


Fig. 1: Verbița - schelet descoperit în T II (după Berciu, Roman 1984)

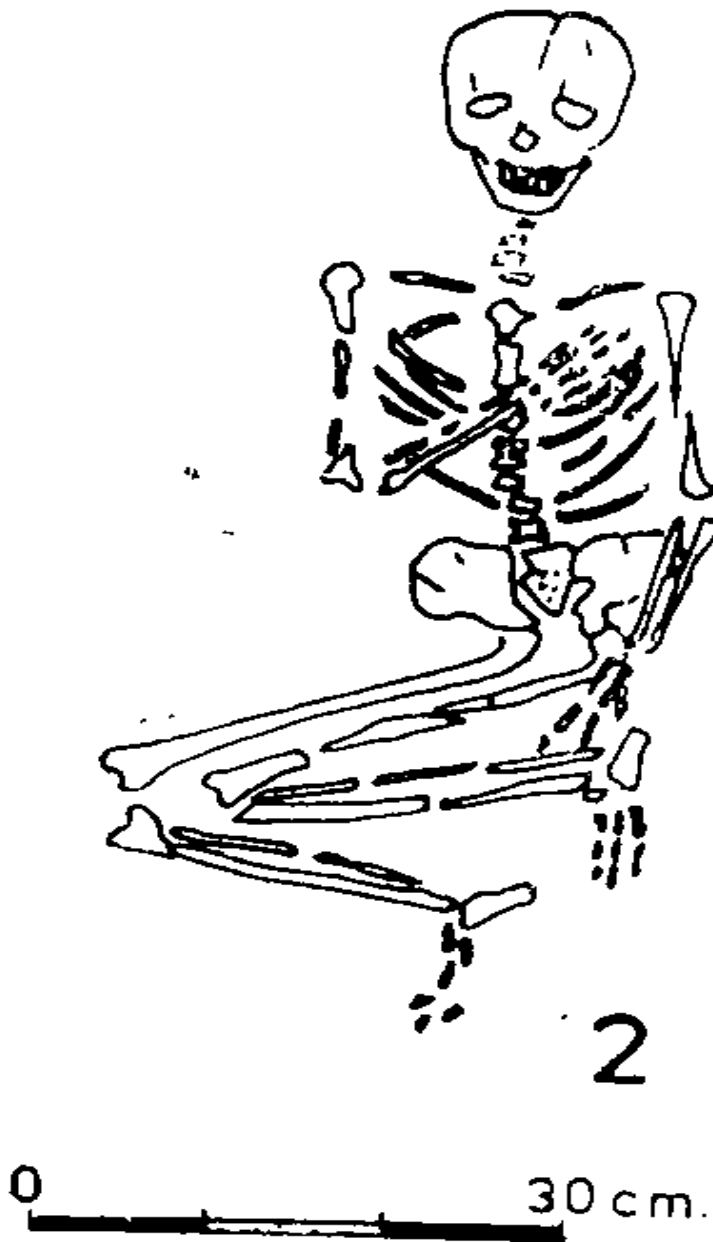


Fig. 2: Verbița - schelet descoperit în T III (după Berciu, Roman 1984)

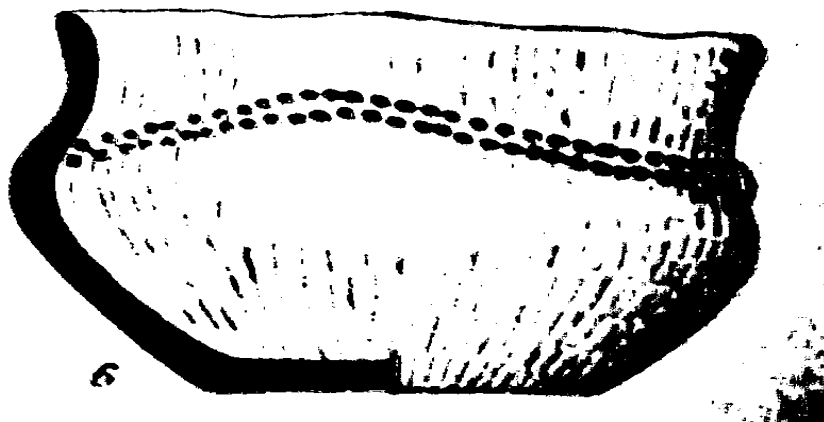


Fig. 3: Milostea - ceașcă T III (după Popescu, Vulpe 1966)

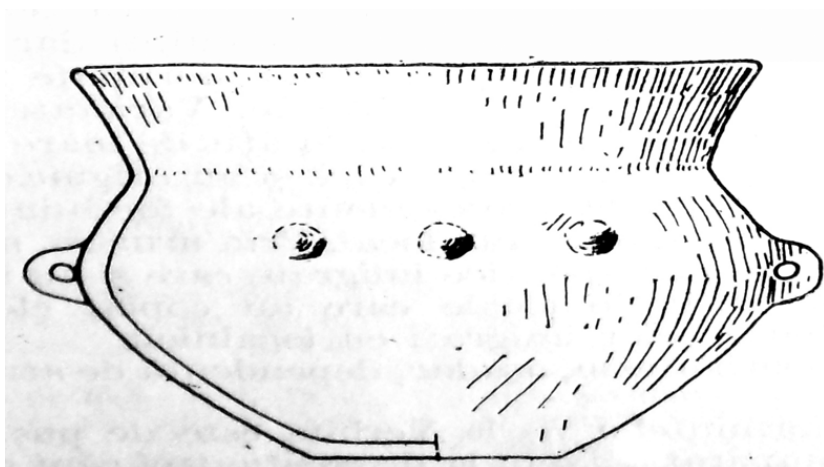


Fig. 4: Verbița - vas ceramic descoperit în T I (după Berciu, Roman 1984)

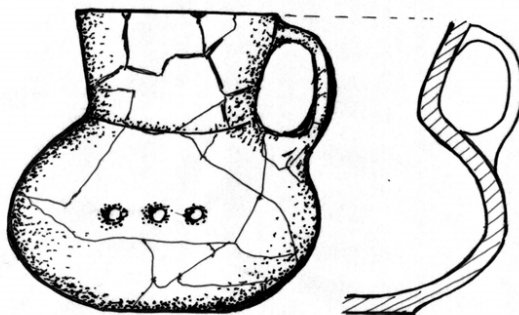


Fig. 5: Vârtopu-Ciuperceni - vas ceramic descoperit în T X (după Calotoiu 2007)

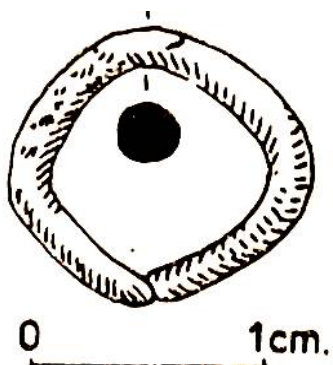


Fig. 6: Verbița - inel de argint descoperit în T II (după Berciu, Roman 1984)



Fig. 7: Milostea - T XI, vârf de lance din fier (după Popescu, Vulpe 1966)