

## Considerații asupra spiritualității geto-dacilor reflectate în descoperirile arheologice de pe teritoriul actual al Gorjului

*Gheorghe Calotoiu*

### Summary

*This study contains some considerations about the spiritual life of the geto-dacs, from the archeological discoveries found in the Gorj county.*

*The work describes the archeological research and its meaning from the Poiana Rovinari and Bumbesti Jiu treasuries, the Alimpești (V – IV centuries b. Ch.), Telești Drăgoiești (IVth century b. Ch.), Turburea Spahii (III – II centuries b. Ch.) necropola and the tumbs from Vârț Rovinari.*

*The article shows the elements of spiritual life lead by the geto-dacs which can be learnt from the archeological research made in necropola, tumbs, treasuries or by studying coins.*

Dezvoltarea economică a Daciei a însemnat și o bogată viață spirituală a geto-dacilor, descoperirile arheologice evidențiind o preocupare a acestora pentru cultură, artă, datini, obiceiuri și credințe. Numai așa putem explica seria atât de bogată a podoabelor de tot felul (brățări simple sau plurispiralice, inele, cercei, coliere, pandantive, centuri, etc.), cât și a vaselor de argint dovadă a bogăției și a gustului lor pentru frumos, dar și capacitatea vădită, deosebită a atelierelor lor de a crea adevărate opere de artă în care tradiția traco-geto-dacică se împletește cu influențele străine, fără ca originalitatea locală să fie afectată. Asemenea elemente de spiritualitate geto-dacică, în contextul numeroaselor dovezi ale vieții materiale, sunt atestate și în județul Gorj, ceea ce ne determină să stăruim asupra acestui aspect integrându-l la nivelul actual de atestare arheologică în România.

Geto-dacii, împletind cu ingeniozitate tradițiile autohtone cu influențele străine, au creat o adevărată artă a argintului. În acest sens, o piesă de o rară frumusețe sub forma unei coroane miniaturale a fost găsită într-o urnă cinerară, descoperită în necropola de la Turburea-Spahii<sup>1</sup>. Ea este executată dintr-o foiță subțire din argint aurit și ornamentată la bază cu un șir de proeminențe făcute prin

<sup>1</sup> P. Gherghe, *Cercetările arheologice de salvare efectuate în necropola și așezarea geto-dacică de la Turburea, jud. Gorj*, Litua, I, 1978, p.15.

presare din interior spre exterior.

Ca dovadă a originii locale a meșteșugului prelucrării în mod artistic al argintului sunt tezaurele compuse din obiecte decorative de argint cum este și cel descoperit la Poiana- Rovinari<sup>2</sup>, în 1938. Tezaurul, pe lângă alte monede, cuprinde 28 de piese: două coliere, două brățări, doi cercei, 12 inele, 8 catarama de centură, un pandantiv și o plăcuță de formă dreptunghiulară.

Obiectele de podoabă sunt lucrate, în general din bare, sârme, plăcuțe de argint și se impun prin arta cu care au fost executate și finisate.

Un alt obiect de podoabă frumos lucrat, de factură și de tradiție geto-dacică, a fost găsit într-un tezaur de monede romane imperiale, descoperite întâmplător în castrul de la Bumbăști-Jiu<sup>3</sup>. Este vorba de un lăntișor cu motivul șarpelui, confecționat flexibil „din verigi încopciate”. Se păstrează fragmentar, lipsindu-i ambele capete. Cronologic, lăntișorul poate fi atribuit secolelor I a. Chr.- I p.Chr.<sup>4</sup> Lăntișoare asemănătoare s-au mai descoperit la Bistrița-Năsăud, Bălănești - județul Olt, Șeica Mică, Săliște, Coada Malului.<sup>5</sup>

Din categoria obiectelor de podoabă amintim și mărgelile executate din lut, pastă de sticlă de culoare albă sau galben verzui, cum sunt cele de la Turburea-Spahii,<sup>6</sup> Ticleni, Bărbătești-Socu<sup>7</sup>. Nu lipsesc nici cele din pastă sticloasă, piese de import roman, cunoscute și sub denumirea de perle de sticlă sau mărgelile tip „coadă de păun”, descoperite în săpăturile arheologice de la Turburea - Spahii<sup>8</sup>, Rovinari- Vârț<sup>9</sup> și Bărbătești-Socu<sup>10</sup>, iar prin descoperiri fortuite la Alimpești<sup>11</sup> și Albeni.<sup>12</sup> Cronologic, sunt atribuite secolului I p.Chr.<sup>13</sup>.

În siturile arheologice de la Turburea - Spahii<sup>14</sup> și Bărbătești-Socu<sup>15</sup> s-au găsit fragmente de brățări din bronz și brățări din sticlă albastră, frumos lucrate în

2 C.S. Nicolăescu – Plopșor, *Le tresor dace de Poiana – Gorj*, Dacia, VII – VIII, 1937 – 1940, p.203 și urm.; T. Marghitan, *Tezaure dacice de argint*, Buc., 1978, p.41 și urm.;

3 O. Gherghe, P. Gherghe, *Tezaurul de la Bumbăști*, Revista muzeelor și monumentelor, 14, 1977, p. 9-14.

4 *Ibidem*, p.12

5 D. Popescu, *Dacia*, N.S. VIII, 1964, p.30

6 P. Gherghe, *op.cit.*, fig.10

7 Idem, *Cercetările arheologice de la Socu- Bărbătești*, Materiale și cercetări arheologice, Tulcea, 1980

8 Idem, *Necropole și așezări geto-dacice de la Turburea*, Revista muzeelor, 10/1976, p. 58-61

9 D. Berciu, *Arheologia preistorică a Olteniei*, Arhivele Olteniei, 1939, p.203; P. Gherghe, *Cercetări și descoperiri arheologice cu privire la civilizația geto-dacică pe teritoriul județului Gorj*, Arhivele Olteniei, Serie nouă, 2, 1993, p. 59 și urm.

10 Gh. Calotoiu, *Așezări traco-geto-dacice în bazinul mijlociu al Jiului*, Tg-Jiu, 2007, p. 55

11 P. Gherghe, *Repertorierea informațiilor și descoperirilor arheologice pentru epoca geto-dacică din județul Gorj*, Litua, III, 1986, p. 91

12 *Ibidem*, p. 90

13 *Ibidem*, p. 91

14 P. Gherghe, *op.cit.*, Litua, I, 1978, fig. 12

15 Idem, *op.cit.*, Litua, III, 1986, p.111; Gh. Calotoiu, *op.cit.*, Tg-Jiu, 2007, p. 61

exterior. Fragmente de brățări similare au fost descoperite în săpăturile de la Ocnița, Rm. Vâlcea, în nivelul I și II,<sup>16</sup> care cronologic le putem atribui secolului II-I a.Chr., având în vedere cronologia stabilită de D. Berciu<sup>17</sup>.

În primăvara anului 1977, pe raza comunei Telești, județul Gorj, în punctul „Livezile Mici”, în urma unei descoperiri întâmplătoare a fost găsit un obiect de podoabă important - o centură celtică. În aceeași groapă la - 0,70 - 0,85 m au mai fost descoperite o fibulă întreagă de bronz, o alta deteriorată de foc, două mărgelile tip „ochi de păun”, două mărgelile de sticlă albă, o zăbală, cuie în formă de „T”, oase calcinate, fragmente de ceramică atipice și cărbuni.

O echipă de arheologi de la Muzeul Județean Gorj s-a deplasat la fața locului pentru recuperarea și transportarea la instituție a pieselor descoperite.

Piesa - centură se compune din zale (verigi) în număr de 12 elemente, în grosime de 0,006 m și diametrul de 0,028 m. Acestea leagă între ele elemente de bronz turnate în număr de 9, care au o formă dreptunghiulară, în lungime de lungime 0,038 m și lățimea de 0,017 m. Ele au lateral două orificii prin care trec verigile. O parte din piesa pusă în discuție a rămas la rugul de incinerare. Din centură se mai păstrează o lungime de 1,215 m.

La capătul piesei se află două elemente suplimentare ale atârnoaiei care au dimensiunea de 0,179 m. Atârnoaia este masivă, de bronz și are lungimea de 0,092 m. La partea superioară cuprinde volute cu reprezentări zoomorfe. Sub aceste două volute se află un registru cu dimensiunile: lungimea - 0,052 m și lățimea de 0,025 m, cu mai multe reprezentări antropomorfe stilizate, din care două laterale simetrice și unul dispus central. Placa prezintă, pe suprafața ei 5 motive ornamentale cu reprezentări antropomorfe stilizate. În partea superioară a registrului se prelungesc volutele sub forma unor capete de cal care se leagă de restul cingătoarei. La partea inferioară, prezintă trei orificii pentru prinderea celor trei pandantive. Acestea sunt discoidale cu diametrul de 0,016 m, orificiu de prindere în două părți, fiind continuate cu două pandantive în „cruce” cu lungimea de 0,091 m, cu câte un orificiu de prindere. Pandantivele sunt constituite din verigi și zale sub formă de placă.

La capătul celălalt al centurii se află o piesă de bronz ajurată, în forma literei „omega”, cu lungimea de 0,064 m, cu un buton pentru prindere.

Fibula de bronz, cu resort mare având două spire are o lungime de 0,054 m. Obiectul este datat în Latène - ul mijlociu, secolele III - II a.Chr. Analogii întâlnim în așezarea de la Șeușa<sup>18</sup> (jud. Alba) într-un nivel aparținând La Tène-ului C 1.

Mărgelile de sticlă sunt în număr de patru: una pe fond albastru cu „ochi”

16 D. Berciu, *Buridava dacică*, Ed. Academiei Române, București, 1981, pl.37/2

17 *Ibidem*, p. 131 și urm.

18 I.V. Ferencz, M. Ciută, *Finds from Șeușa (Alba County) belonging to middle La Tene*, 2000, p. 25, pl.10/2; C. Gaiu, A. Rustoiu (eds), *Les Celtes et les Traco-Daces d l est du bassin Carpates*, Cluj-Napoca, 2000, p. 25

albi, având în mijloc culoarea albastră. Diametrul piesei este de 0,012 m. O altă mărgea are formă tubulară, din ceramică cu protuberanță, emailată. Înălțimea este de 0,012 m. Mărgeaua de sticlă, de culoare albă prezintă la exterior incizii verticale și are diametrul de 0,009 m și înălțimea de 0,007 m. În fine o altă mărgea de sticlă, de culoare albă prezintă mici proeminențe în partea exterioară, având diametrul de 0,008 m și înălțimea de 0,006 m. Asemănări pentru aceste piese sunt multe și se întâlnesc la Sanislau<sup>19</sup>, Fântânele - Livadă<sup>20</sup>, Osijek<sup>21</sup>. Astfel de obiecte se găsesc și în mediul getic, cum este cazul în mormântul de la Telești „Poienile Mici”.

Se mai păstrează fragmente de la o fibulă de bronz în mare parte distrusă prin ardere, fragmente de mărgelile puternic arse și cuie în formă de „T” (cuie de ax) care au aparținut unui car, care lega părți componente ale acestuia. Nu s-au găsit analogii.

Zăbala de fier se compune din două verigi prinse între ele cu două bare ușor torsionate. Diametrul piesei este de 0,008 m și grosimea de 0,006 m. Zăbala este specifică Latène – ului B<sub>2</sub> - C. Piese asemănătoare s-au descoperit la Sighișoara - Witenberg<sup>22</sup> și nord-vestul Bulgariei în mediul celtic.

Piesa pusă în discuție este o centură celtică. Piese asemănătoare s-au mai descoperit în Slovacia, Câmpia Panonică, Serbia, Transilvania, Ucraina Transcarpatică, Moravia, Slovenia.

Centurile din zale de bronz legate între ele de elemente din bronz turnat în forme rectangulare, s-au descoperit la Raggendorf<sup>23</sup> (Austria) și Arca<sup>24</sup> (Ungaria). Aceste centuri reprezintă tipul „ungar” (Tip definit de I. Reitinger în 1966 și reanalizat în amănunt de I. Stanczik, A. Vaday în 1971) al obiectelor de podoabă celtice. Apropiată ca formă cu verigile din bronz, de centura de la Telești, sunt piesele descoperite la: Sarosd<sup>25</sup> (Ungaria), Cese<sup>26</sup> (Ungaria) și Zemun - Surcin<sup>27</sup> (Serbia).

19 I. Nemeti, *Celtic glass bracelets and pearls discovered in the north-vest of Rumania*, 2000, p. 166

20 I. H. Crișan, *Mormântul celtic de la Fântânele – Livada*, SCIVA, 26, 1, 1975, p. 41-56

21 D. Bozic, *Relativna kronologija mlajse zeleyne doby jugoslavansken Podonavju*, Arh. Starinar, 1981, p. 47-56

22 A. Rustoiu, *Metalurgia bronzului la daci (sec. II a. Chr. - I p. Chr)*, Buc, 1966, p. 61; Idem, *Les materiaelsceltiques d l habitat dace de Sighișoara – Witenberg*, 2000, p. 182 – 184, fig. 1/2  
C. Gaiu, A. Rustoiu (eds), *Les celtes et les thraco-daces d l est du bazin des Carpates*, Cluj-Napoca, 2000, p. 179-188

23 I. Stanczik, A. Vaday, *Keltsche Bronzegurtel, „ungarischen” typs im Karpatenbecken*, *Folia Arheologica*, 22, 1971, p. 7-27

24 *Ibidem*, p. 17, nr. 1

25 I. Hunyady, *Die Kelten in Karpatenbecken*, Diss., Pann., II, 18, Budapest, 1942, pl. 34/1; I. Stanczik, A. Vaday, *op. cit.*, p. 19, nr. 17

26 I. Hunyady, *op. cit.*, pl. 34/2; I. Stanczik, A. Vaday, *op. cit.*, 1971, p. 20, fig. 5/6

27 B. Jovanovic, *Les chaines de ceinture ches les Scordisques*, *Etudes celtiques*, 20, 1, 1983, p. 43-57

La partea superioară, piesa de la Telești cuprinde volute cu reprezentări zoomorfe. Piesa poate fi alăturată din acest punct de vedere descoperirilor de același gen de la Novi Banovici<sup>28</sup>, Boljevici<sup>29</sup>, (Serbia) și Cese<sup>30</sup>(Ungaria).

Atârnaătoare de bronz, cu registru ce are motive cu reprezentări antropomorfe s-au mai descoperit la Zemun - Surcin<sup>31</sup> (Serbia), unde sunt prezente reprezentări antropomorfe stilizate. Alte reprezentări antropomorfe pe piesele componente ale centurilor de același tip s-au mai descoperit la Dalj,<sup>32</sup> Cese. La Novi Banovici, pe registrul unei piese de la centură sunt reprezentări antropomorfe stilizate sub forma unor cercuri concentrice și sub forma unor clepsidre. Acestea erau împodobite cu email albastru.

Partea inferioară a centurii de la Telești se prezintă sub forma a trei pandantive. Acestea sunt discoidale și au încă două pandantive în „cruce” sub formă de placă. Piese cu pandantive asemănătoare s-au descoperit la Cese, Karancslapuyto<sup>33</sup> (Ungaria). Piesă de bronz ajurată în forma literei „omega” cu butoni pentru prindere s-a mai descoperit la Bolcske (Ungaria).

Din punct de vedere cronologic, piesa de la Telești trebuie datată în secolele III – II a.Chr., după fibula descoperită, fiind specifică Latène-ului B<sub>2</sub>-C.

Tot în aceeași groapă s-au găsit fragmente ceramice atipice arse puternic, din pastă grosieră lucrată la mână, specifică geto-dacilor.

Putem considera că centura descoperită la Telești reprezintă tipul „ungar”, fiind frecvent întâlnită din Câmpia Panonică până în Slovacia de sud-est, obiecte asemănătoare s-au descoperit în necropolele sau mormintele de la Farnos<sup>34</sup>, Torokszentimikos – Surian<sup>35</sup>, Vac Gravel pit<sup>36</sup> (Ungaria), Ciumești<sup>37</sup>, Valea lui Mihai<sup>38</sup>(România). Centurile au fost descoperite în morminte care aparțin celei de-a doua jumătăți a sec.III a.Chr. și începutului de secol II a.Chr., făcând parte din La Tene-ului C1.

Obiectele de podoabă descoperite la Telești au aparținut unei femei de origine celtă, ele având analogii cu alte descoperiri din zona celtică scordiscă a Serbiei sau din aria celtică.

Ea a fost incinerată pe un car, iar resturile cremate au fost depuse împreună

28 *Ibidem*, p. 45

29 N. Majnaric – Pandzic, *Keltstko – latenska kultura u Slavoniji i Srijemu*, Vinkovici, 1970, pl.I/1

30 I. Stanczik, A. Vaday, *op.cit.*, 1971, p. 17, nr.5

31 B. Jovanovic, *op.cit.*, 1983, p. 46

32 N. Majnaric – Pandzic, *op.cit.*, pl.VII/5

33 I. Stanczik, A. Vaday, *op.cit.*, 1971, p. 21, nr.44

34 M. Hellbrandt, *Celtic finds from northern Hungary*, Corpus of Celtic finds Hungary, III, Budapest, 1999, p. 26 -27, pl.8/14, 9, 10/1-3

35 I. Stanczik, A. Vaday, *op.cit.*, 1983, p. 23-24, nr.27

36 M. Hellbrandt, *op.cit.*, p. 60, pl.27

37 V. Zirra, *Un mormânt celtic în nord-vestul României*, Baia Mare, 1967, p. 29, fig.18

38 M. Roska, *A. Keltak Erdeban, Kozlemenyek*,4,1-2, 1944, p. 53 și urm.

într-o groapă simplă. Piese de podoabă și vestimentația se încadrează cronologic în La Tene C1. Elementele de rit și ritual, cât și inventarul arată faptul că este vorba de un mormânt celtic.

Mormântul celtic de la Telești se plasează cronologic după dispariția marilor așezări fortificate din regiunea Jiului mijlociu. La Coțofenii din Dos<sup>39</sup> și Bâzdâna<sup>40</sup> au fost cercetate sistematic așezări cu ziduri din cărămidă. Complexul funerar de la Telești reprezintă o descoperire izolată într-o regiune ocupată de geți<sup>41</sup>.

În perioada pusă în discuție celții nu au pătruns în Oltenia fapt confirmat de autorii antici (Strabon VII, 3,12) și descoperirile arheologice. În această situație apariția într-o comunitate de geți a unei femei de origine dintr-o zonă ocupată de celți se poate interpreta ca o alianță, hotărâtă printr-o căsătorie între geții din nordul Olteniei și un grup celtic dintr-o zonă apropiată acestora. În mormântarea defunctei celte respectă tradițiile de rit și ritual caracteristice originii sale.

Mormântul de la Telești<sup>42</sup> (Gorj) se încadrează cronologic în perioada La Tene – ului C1. Acesta aparține unei femei incinerate celte împreună cu un car ceremonial, conform normelor rituale celtice. Prezența unei femei celte în mediul getic din Oltenia reliefează legături matrimoniale între comunitățile din zona Olteniei cu celții din zonele limitrofe, fie cu cei din Transilvania sau cu cei din zona Porților de Fier.

Considerăm tot ca un element al spiritualității geto-dacilor menționarea tezaurului de la Poiana – Rovinari<sup>43</sup>. Descoperit în anul 1938 de un localnic din satul Poiana, în vremea arăturilor, la marginea unei terase a Jiului. Acesta a stârnit interesul specialiștilor. Astfel, Muzeul Național de Antichități l-a delegat pe C. S. Nicolăescu – Ploșor să facă o cercetare la fața locului; în urma sondajului au mai apărut încă trei obiecte. În total, este vorba de 28 de monede și 28 de obiecte de podoabă. Păstrate inițial la Muzeul Național de Antichități este apoi transferat la Muzeul de Istorie al României.

Monedele<sup>44</sup>: 28 de piese (15 denari republicani romani plus 13 denari imperiali). Cele mai vechi piese republicane datează din anii 124 – 103 a.Chr., iar cele mai recente de la Marcus Antonius (anii 32 – 31 a.Chr). Monedele

39 V. Zirra, și colab., *La station getique fortifiee de „Cetatea Jidovilor” (Coțofenii din Dos, dep. De Dolj)*, Dacia, NS, 37, 1993, p. 79-157

40 C.M Tătulea, *Așezarea geto-dacică fortificată de la Bâzdâna, jud. Dolj. Considerații preiminare*, Thraco-dacica, 5, 1984, p. 92 - 110

41 A. Rustoiu, *Habitat und Gesellschaft in 4-2 Jh.v Chr.*, A. Rustoiu și colab., *Habitat und Gesellschaft im vesten und Nordwsten Rumaniens, vom Ende des 2 Jh.v Chr, zum Anfang des 1 yht v.n Chr.*, Cluj-Napoca, 2002, p. 49-90

42 Gh. Calotoiu, *Obiecte de podoabă din La Tene descoperite la Telești, jud. Gorj*, Revista muzeelor și monumentelor (Seria muzeu) 2, 1987, p. 29 și urm.

43 C.S.Nicoăscu-Ploșor, *op.cit.*, p. 204

44 D. Popescu, *Tezaur de argint dacice (II)*, „Buletinul monumentelor istorice”, XLI, 1972, I, p. 18-20

imperiale<sup>45</sup> provin de la Tiberius (o piesă nedatabilă), Nero (anii 65 – 66 p.Chr. – două piese), Vespasian (6 piese), Domițian (3 piese – anii 77, 78 și 81 p.Chr.) și o piesă nedeterminată.

Piesele de podoabă ce compun acest tezaur sunt:

Colier din bară de argint cu secțiune pătrată, capetele modelate în formă de cap de șarpe: L: 46 cm, greutatea 181,77 g;

Colier, capătul modelat în formă de șarpe, ușor aplatizat, cu L: 28,5 cm, greutatea 54,47 g;

Brățară de argint; extremitățile ce se suprapun pe o porțiune de 4 cm sunt înfășurate de corpul brățării. Are diametrul de 7,4 cm, greutatea de 15,37 g;

Brățară, extremitățile ce se suprapun pe o porțiune de 7,5 cm sunt înfășurate de corpul brățării. Are diametrul de 8,7 cm, greutatea de 43,86 g;

Cercel circular, realizat din sârmă ce se subțiază treptat; extremitățile rămase libere, se termină printr-un buton sub formă de con. Lungimea desfășurată este de 17,5 cm, greutatea de 5,92 g;

Cercel similar, cu lungimea desfășurată de 17,5 cm și greutatea de 5,92 g;

Inel de sârmă; pe el prinsă o amuletă de forma unei securi. Are diametrul de 3 cm și o greutate de 3,50 g;

Zece inele, confecționate din bară cu secțiunea pătrată; capetele se suprapun pe o mică porțiune, apoi sunt rulate pe bară;

Inel similar cu cele anterioare (diametru – 3,2 cm), de care este prins altul mai mic (cu diametrul de 2,5 cm);

Cataramă de tablă (groasă de cca. 1 mm), de formă romboidală alungită; pe unele din ele, pe benzile de incizii sunt plasate niște cerculețe concentrice. Lungimea este între 8,4 – 9,2 cm, greutatea cuprinsă între 6,04 – 8,28 g;

Pendantiv din tablă de argint (grosimea 0,7 mm), modelat în formă de lance, extremitatea opusă vârfului este înfășurată astfel, încât formează un orificiu prin care trecea, probabil, un inel, decorul este reprezentat de trei cerculețe realizate prin ștanțare. Are lungimea de 5,8 cm, greutatea de 3 g;

Piesă de formă dreptunghiulară, groasă de 2 mm, cu extremitățile pliate în unghi drept; la ambele capete, câte un orificiu pentru introducerea unui nit. Decorul constă din benzi și incizii și cinci cercuri concentrice. Lungimea desfășurată este de 5,2 cm, greutatea de 4,75 g.

C. Nicolăescu - Plopșor<sup>46</sup> pune în îngroparea tezaurului în legătură cu luptele lui Domițian contra dacilor, deoarece ultimele monede din tezaur datează de pe vremea acestui împărat. Autorul face conexiunea între părăsirea cetății de la Vârț și îngroparea tezaurului descoperit la Poiana. Tezaurul a fost ascuns odată cu ocuparea Daciei de către romani, în timpul lui Traian, castrul de la Poiana – Rovinari fiind construit după cucerirea romană. Piesele de podoabă se pot considera ca obiecte de artă realizate de meșteșugarii daci în perioada sec. I

45L. Mărghitan, *Tezaure de argint dacice*, Catalog, Buc., 1976, p. 41-45

46 C.S. Nicolăescu –Plopșor, *op.cit.*, p. 209

a.Chr. – I p. Chr.<sup>47</sup>

Trăsăturile artei geto-dacilor trebuie sesizate, evidențiate și în domeniul ceramicii pictate. În județul Gorj, aceasta este descoperită în cantitate mai mică și se întâlnește pe fructiere, urcioare, străchini și chiupuri. Pasta este fină, de culoare alb gălbuie și este pictată în funcție de destinația vasului, la exterior sau interior cu linii de culoare brun – roșcat. La fructiere pictura este amplasată pe fața interioară a peretelui și este realizată prin linii drepte, groase de circa 5 – 6 mm, trase pe orizontală și șerpuite pe verticală. La urcior, având în vedere fragmentul de gât ce s-a descoperit, pictura este amplasată la baza acestuia și constă dintr-o linie groasă de circa 5 mm, trasă cu o pensulă pe orizontală. La chiupuri, pictura a fost reprezentată pe câteva fragmente de buză, iar la străchini, pe câteva fragmente s-au păstrat linii subțiri trase imediat sub buze, atât în interior, cât și în exterior.

Fragmentele amintite au fost descoperite în așezarea geto-dacică de la Bărbătești – Socu<sup>48</sup>. Analogii cu aceste descoperiri arheologice întâlnim la Ocnița<sup>49</sup> și așezările dacice din Moldova.

Ca element de spiritualitate ritual și ritualul de înmormântare făceau parte din credințele geto-dacilor, iar acest lucru poate fi bine explicat și pe seama descoperirilor arheologice realizate în județul Gorj în necropolele de la Alimpești, Telești – Drăgoiești, Turburea Spahii și mormintele de la Vârț – Telești.

Cercetătorul Floricel Marinescu a descoperit pe malul drept al Oltețului la Alimpești<sup>50</sup> în punctul numit „Jariște” o necropolă tumulară din sec. V-IV a. Chr. Floricel Marinescu reușește să cerceteze 6 tumuli din necropolă care în mare parte a fost distrusă de lucrările agricole. Sub mantaua de pământ s-au găsit 3-4 rânduri de bolovani de râu. De regulă în centrul fiecărei movile au fost amenajate gropi patrulate cu dimensiunile de 2 x 2 m, încadrate de bolovani mari trecuți prin foc – unde se depuneau majoritatea resturilor incinerate – oase calcinate, cărbuni, vase de ofrandă, inventar metalic. Aceste obiecte de ofrandă erau depuse fie pe o lespede de gresie arsă, sau în unele cazuri erau puse în vase cu rol de urne. Resturile cinerare erau aduse de la un rug funerar din afara necropolei. Inventarul metalic funerar se compune din zăbale, vârfuri de lance, un vârf de săgeată din fier cu două aripioare.

Necropola de la Alimpești - Gorj se încadrează cronologic în sec. V-IV a. Chr.

Tumulii cercetați (58 de movile) în necropola getică de la Telești -Drăgoiești de Gheorghe Calotoiu în perioada 1982-1990, după structură se împart în două variante:

Varianta I cuprinde tumulii a căror manta este de pământ. Mantaua de pământ

47 Gh. Calotoiu, *op.cit.*, Tg-Jiu, 2007, p. 86 și urm.

48 P. Gherghe, *op.cit.*, Arhivele Olteniei, Serie nouă, 2, 1993, p. 62; Gh. Calotoiu, *op.cit.*, 2007, p. 60

49 D. Berciu, *op.cit.*, 1981, pl.111; pl.50/11, pl.56/1,3; pl.115 – 117 și 118/2

50 Gh. Calotoiu, *Prima epocă a fierului în nordul Olteniei*, Tg-Jiu, 2002, p. 80 și urm.



depus avea culoarea galben-cenușie sau brun-gălbuie. Variantei I îi aparțineau majoritatea tumulilor cercetați la Telești-Drăgoiești.<sup>51</sup>

Varianta II cuprinde un număr mai mic de tumuli, care au mantaua din bolovani de râu, dispuși astfel: la margine se găsea un rând de bolovani, iar spre centru unde se afla mormântul, bolovani erau dispuși pe trei sau chiar patru rânduri. La rândul ei, această manta era acoperită de pământ.

În necropola de la Telești-Drăgoiești<sup>52</sup> ritualul funerar a fost unitar, incinerarea fiind proprie tuturor mormintelor. Acest rit funerar este caracteristic grupului Ferigile în care se încadrează necropola de la Telești-Drăgoiești și este în general specifică populației autohtone getice din această fază de evoluție.

După modul de depunere, după ritual în necropola de la Telești-Drăgoiești se disting șase tipuri, unele cu variante și subvariante.

Tipul I, cel mai des întâlnit ritual constă în depunerea osemintelor arse pe solul antic sau depunerea acestora direct pe solul antic ( $T_4, T_{20}, T_{28}, T_{30}, T_{47}$ ).

Tipul II care cuprindea doar câțiva tumuli ( $T_{15}, T_{19}$ ), consta în depunerea resturilor cremate în urnă. Astfel, într-unul din tumuli ( $T_{15}$ ) (fig. 4) pe o strachină cu buza trasă spre interior, cu funcție de urnă au fost așezate două vârfuri de lance (fig. 7/1,2). Într-un alt mormânt pe lângă strachina utilizată ca o urnă au fost depuse alte două străchini și o fusaiolă. Este deci evident că în primul tumul a fost înmormântat un luptător, în timp ce în al doilea tumul ( $T_{19}$ ) fuseseră depuse rămășițele cremate ale unei femei.

Tipul III de ritual cuprinde morminte sau mai exact spus înmormântările simbolice lipsite de oase dar nu neapărat de inventar. Aceste morminte sunt cenotafe, unele din ele cu material ceramic ( $T_{13}, T_{14}$ ) și altele fără oase calcinate și fără inventar arheologic ( $T_{18}, T_{19}, T_{51}$ ).

Tipul IV de ritual include mormintele cu „platformă” de piatră. Platforma constă dintr-un pat de piatră pe care se depunea o parte din resturile cremate, iar cealaltă parte, pe sol. Uneori și inventarul ceramic era așezat pe un astfel de pat, cum este în cazul tumulilor  $T_{42}, T_{44}, T_{45}$ .

Tipul V cuprinde mormintele cu ring de piatră:  $T_{29}, T_{37}, T_{46}, T_{53}$ . În  $T_{29}$  și  $T_{46}$ , pietrele descoperite formau ringuri de 3,25 x 2,60 m, respectiv 1,50 x 0,65 m. În centrul acestor ringuri de piatră pe suprafețele de 0,42 x 0,35 m și 0,40 x 0,38 m erau dispuse fragmente de oase incinerate, cenușă și cărbuni aduși de la rugul funerar. În interiorul ringului și în apropierea oaselor calcinate într-unul din tumuli ( $T_{29}$ ) a fost descoperit un tub de înmănușare de la o lance iar în altul, în  $T_{53}$  un vârf de lance. Fără îndoială aceste morminte aparțineau unor luptători, situație destul de frecvent întâlnită în cadrul necropolei. Se poate de asemenea consemna că ringurile de bolovan de râu simbolizând cultul solar, pot indica o poziție înaltă

51 Idem, *Necropola geto-dacică de la Telești-Drăgoiești jud. Gorj*, Litua, III, p. 11 și urm., Idem, *Considerații asupra Hallstattului târziu în nordul Olteniei*, Litua, IV, 1994, p. 3-35

52 Gh. Calotiu, *Necropole tumulare din Gorj, Vârtopu-Ciuperceni, Telești – Drăgoiești*, Craiova, 2007, p. 93 și urm.

poate privilegiată a celor înmormântați în acest fel.

Tipul VI de ritual cuprinde mormintele în care oasele incinerate, cărbunii și cenușa, adunate de la rug erau puse sub forma unei grămăjoare, cum este situația în T<sub>25</sub>, T<sub>26</sub>, T<sub>27</sub>, T<sub>31</sub>, T<sub>32</sub>, T<sub>39</sub>, T<sub>41</sub>, T<sub>54</sub>. În tumulul T<sub>26</sub>, osemintele calcinate au fost puse într-o groapă mică având în vedere adâncimea la care se afla în comparație cu grosimea tumulului. În acest tumul s-au descoperit două străchini cu urme de ardere secundară, o brățară de bronz cu nodozități (fig. 8) și un pandantiv miniatural de bronz în formă de clopoțel. Acest mormânt aparținea unei femei. În T<sub>54</sub>, în apropierea osemintelor a fost găsită o strachină cu gura în sus, iar lângă aceasta o altă strachină, folosit ca un capac cu gura în jos. Între oseminte, se afla un cuțitaș și un vas borcan în stare fragmentară.

În necropola getică de la Telești-Drăgoiești nu s-a descoperit niciun rug funerar, ceea ce arată că incinerarea s-a făcut în altă parte, în afara ei, la un „ustrinum”.

Trebuie menționate totuși câteva situații în care cantitatea de oase calcinate, cărbuni și cenușă, aduse de la rugul funerar și depuse în tumul este mare, formând un fel de platforme cu grosimea cuprinsă între 0,15 și 0,42 m. Într-unul din tumuli a apărut pe o suprafață de 2,22 x 1,32 m multă cenușă, cărbuni și oase calcinate, dispuse pe o grosime de 15-20 cm. Între oasele incinerate s-a descoperit un vârf de lance, o sabie cu nituri și un cuțit. În același complex arheologic au mai fost găsite un vas borcan cu două torți, o strachină, două căni și o ceașcă. De altfel, este cel mai bogat mormânt de luptător descoperit în necropolă. Într-un alt tumul (T<sub>6</sub>) „platforma” cu resturile cremate avea dimensiunile de 0,80 x 0,90 m și o grosime de 0,20 și 0,22 m, aici găsiindu-se de asemenea o sabie printre oase, fragmente de castron și buze de străchini cu urme de arsură secundară.

Într-un alt tumul (T<sub>50</sub>) de la Telești - Drăgoiești<sup>53</sup> aglomerarea de resturi cremate ocupa o suprafață de 2,10 x 1,15 m și o grosime de 22 cm. În partea de sud-vest a acestei aglomerări s-a aflat un cuțit de luptă, două străchini, o cană, o ceașcă și un vas borcan fragmentar.

Având în vedere că respectivele morminte, prin bogăția inventarului, au aparținut unor personaje cu rang înalt, probabil căpeteniei, este explicabilă grija de a aduna de la rug cât mai multe resturi cinerare ce ocupa o suprafață mare, adesea și cu o grosime neobișnuită în mormintele oamenilor de rând. Fără să reprezinte o regulă strictă, este totuși evident că de aceste depuneri de resturi cremate au beneficiat mormintele bogate de luptători, din care unele vor fi aparținut unor personaje cu rang înalt, adică unor căpeteniei.

Privită în ansamblu și având în vedere aspectele esențiale necropola getică de la Telești-Drăgoiești se înscrie organic în grupul Ferigile<sup>54</sup>, caracteristic în Hallstattului târziu pentru zona subcarpatică meridională.

Necropola de la Telești-Drogoiești, județul Gorj se plasează la nivelul

53 *Ibidem*, p.142, fig. 40

54 Al. Vulpe, *Necropola hallstattiană, de la Ferigile*, 1967, p. 87 și urm.

orizontului târziu al necropolei de la Ferigile având și unele trăsături proprii care se manifestă atât în ritul cât și în ritualul de înmormântare și în privința inventarului.

Ținând cont de tipurile de inventar, de asocierea lor în mormintele din necropola de la Telești-Drăgoiești,<sup>55</sup> ca și analogiile întâlnite în alte descoperiri arheologice se poate considera că necropola pusă în discuție a putut începe cândva la sfârșitul sec. al V-lea a.Chr., dar a evoluat în mod sigur și în secolul IV a.Chr., dacă a atins mijlocul secolului al IV-lea a.Chr. sau a depășit această dată este însă greu de spus. Cele mai târzii înmormântări par a fi cele în care apare ceramica cenușie de calitate mai bună, adică mormintele din T<sub>25</sub>, T<sub>26</sub>, T<sub>27</sub>, T<sub>28</sub>, T<sub>40</sub>, T<sub>43</sub>. Ca ipoteză se poate considera că T<sub>43</sub>, unde a fost găsit singurul vas (strachină), lucrat la roată este cel mai târziu, împreună cu T<sub>26</sub> (brățară de bronz cu nodozități) și T<sub>2</sub> (cu zăbale). Nu este deloc exclus ca zăbalele cu psalii din acest tumul să preceadă în timp psalia identică aflată la Coțofenii din Dos.<sup>56</sup>

În concluzie se poate afirma că necropola de la Telești-Drăgoiești<sup>57</sup> se încadrează în grupul Ferigile (numit și Bârsești), dar ca datare se plasează într-o etapă mai târzie, decât cea în care evoluează necropola eponimă.

Deci se poate considera că necropola getică de la Telești-Drăgoiești<sup>58</sup> reprezintă până în prezent cel mai important obiectiv arheologic cercetat în zona subcarpatică a Olteniei pentru perioada respectivă. Importanța acestei necropole rezidă mai ales în faptul că aceasta arată modul în care a continuat evoluția culturii autohtone în etapa posterioară necropolei de la Ferigile.

Necropola de la Turburea - Spahii<sup>59</sup> se află în sud-vestul platoului „Dealul Spahiilor” fiind cercetată de Petre Gherghe în perioada 1973-1974.

Cercetătorul Petre Gherghe a identificat 30 de morminte de incinerare, unde a descoperit bucăți de ceramică scoase la suprafață în urma arăturilor de plug, fragmente mici de oase incinerate și cenușă.

În mormintele M<sub>11</sub>, M<sub>12</sub>, M<sub>14</sub>, M<sub>26</sub>, s-a mai putut observa, în urma cercetărilor arheologice baza gropii cu urme de cenușă amestecată cu fragmente de oase calcinate pe solul viu. Gropile aveau o adâncime de circa – 0,75 m iar baza lor avea o formă rotundă ce nu depășea diametrul de 1 m.

Ritul funerar era unitar, incinerarea a fost folosită în toate mormintele.

Ritualul folosit în necropola de la Turburea-Spahii s-a manifestat în mod diferit: în cazul M<sub>10</sub>, depunerea resturilor cinerare s-a făcut într-o urnă bitronconică, iar după aceea a fost așezată într-o groapă, în cazul celorlalte morminte resturile incinerate erau depuse direct în groapă împreună cu fragmentele mici de vase și

55 Gh. Calotoiu, *op.cit.*, 2002, p. 98

56 V. Zirra și colaboratorii, *Dacia*, NS, XXXVII, 1993, 1-2, p.155, fig.26/12

57 Gh. Calotoiu, *Prima epocă a fierului în nordul Olteniei*, Tg-Jiu, 2002, p. 103

58 Gh. Calotoiu, *op.cit.*, Craiova, 2007, p. 118 și urm.

59 P. Gherghe, *Câteva date despre cercetările arheologice din necropola și așezarea geto-dacilor de la Turburea jud. Gorj*, Revista muzeelor și monumentelor, 10, 1977, p. 58

uneori cu o parte din obiectele ce au aparținut defunctului. Majoritatea vaselor au fost sparte ritual, la un rug în afara necropolei. În urna descoperită au fost găsite oase incinerate, obiecte de podoabă făcute dintr-o foiță de argint ornamentate la buză cu niște proeminențe sferice, un arc de fibulă din fier. Fragmentele ceramice descoperite în necropolă se împart în două categorii după compoziție: pastă grosieră și semigrosieră reprezentând forme de castroane sau vase mari sau medii bitronconice.

În mormintele 4, 5, 6, 11, 12, 15, 17, 18, 19, 26, cercetătorul P. Gherghe<sup>60</sup> a descoperit pe lângă fragmentele ceramice și obiecte de metal. Astfel, în M<sub>17</sub> au fost recuperate fragmente de oase incinerate, fragmente ceramice, un mâner de lance, o lance cu lama îndoită, un vârf de lance, un fragment de cuțit și un cuțit ușor curbat. În M<sub>6</sub> pe lângă fragmentele mici de oase incinerate a fost descoperită o mărgea din sticlă de culoare gălbuie. Acest mormânt a aparținut unei femei. În M<sub>11</sub> pe lângă cenușă, cărbune și oase incinerate au fost descoperite o sabie îndoită ritual, un mâner de lance, o lance ruptă bucăți subțiri de metal, probabil de la o teacă de sabie. În M<sub>18</sub> pe lângă oasele calcinate, fragmente ceramice și cenușă au fost găsite vârfuri de lance și un fragment de sabie.

Datorită materialului arheologic descoperit s-a considerat că în zona „Dealul Spahiului” a fost descoperită o necropolă de incinerare geto-dacică specifică sec. III-II a.Chr. Analogii cu descoperirile de la Turburea - Spahii întâlnim la Rastu<sup>61</sup> (Dolj).

Două morminte izolate dacice au fost descoperite la Vârț-Telești<sup>62</sup> la poalele cetății de pe dealul „Cioaca cu bani”. Cele două morminte descoperite conțineau resturile rămase de la incinerare, care erau depuse direct pe fundul gropii.

Arheologii au descoperit un mormânt ce avea ca inventar funerar două mărgele, fragmente ceramice cu urme de arsură secundară, oase incinerate și cărbuni. Celălalt mormânt conținea pe lângă ceramică și cenușă un vârf de lance depus în oase și un cuțitaș fragmentar. Primul mormânt a aparținut unei femei iar cel de-al doilea unui bărbat, aceste două morminte fiind contemporane cu cetatea de la Vârț<sup>63</sup>, datată în sec. I a. Chr - I p. Chr.

Cele câteva repere de spiritualitate geto-dacică reliefată prin descoperirile arheologice de-a lungul mai multor decenii desfășurate pe șantierele arheologice din Gorj ne duc la concluzia că unele elemente de viață spirituală se observă în obiectele de podoabă (mărgele, brățări, centuri ș.a) descoperite, în necropolele cercetate. În cadrul necropolelor un rol bine definit îl au obiectele ceramice sau

60 Idem, *op.cit.*, Litua I, 1978, p. 18

61 E. Tudor, *Mormintele de luptă din a doua epocă a fierului la Rastu*, SCIV, 3, 19, 1968, p. 23 și urm.

62 P. Gherghe, *Informare asupra cercetărilor arheologice efectuate în zona Cetății de la Vârț*, Sesiunea de Rapoarte Arheologice, București, 1977; Idem, *op.cit.*, Litua, III, 1986, p.112

63 Gh. Calotoiu, *Așezări traco-geto-dacice în bazinul mijlociu al Jiului*, Tg-Jiu, 2007, p. 75

inventarul funerar metalic folosit în procesul de libație<sup>64</sup> (vase cu trei picioare, (fig. 5) câni cu toartă supraînălțată puse lângă străchini sau în ele, săbii, pumnale sau cuțite (fig. 7/3,4) depuse în oasele incinerate). În unele situații în mormintele necropolei de la Telești-Drăgoiești se întâlnesc pe lângă vase ceramice, zăbale sau psalii de la cai, care se îngropau împreună cu defunctul. În alt caz în T<sub>15</sub> tot la Telești-Drăgoiești pe o strachină cu buza invazată cu oase calcinate au fost puse două vârfuri de lance. În multe morminte din T<sub>6</sub>, T<sub>10</sub>, T<sub>50</sub> se întâlnesc săbii cu nituri puse în oasele calcinate iar în alte cazuri acest inventar metalic funerar este depus pe un postament de bolovani de râu cu multe oase calcinate și cenușă.

Ritualurile legate de credințele religioase erau bine definite în perioada respectivă, ele fiind ilustrate și în aceste descoperiri arheologice. În T<sub>19</sub> (fig. 2) din necropola de la Telești-Drăgoiești au fost descoperite două vase mari de provizii cu gura în jos care aveau rolul unor vase de ofrandă, cărora li se atribuiau un rol distinct în viața de apoi.

În situația T<sub>1</sub> de la Telești-Drăgoiești<sup>65</sup> a fost descoperit acel „soul loch” - „gura sufletului” în centrul mormintei, unde sunt patru rânduri de bolovani de râu și s-a putut observa lipsa pietrelor sub forma unei mici gropi. În cazul T<sub>26</sub> de la Telești – Drăgoiești<sup>66</sup> au fost descoperite două străchini cu buza trasă spre interior cu urme de arsură secundară, o brățară cu nodozități și un pandantiv sub forma unui clopoțel miniatural. Acest mormânt aparține cu siguranță unei femei. În cazul T<sub>27</sub> din aceeași necropolă<sup>67</sup> au fost descoperite un vas miniatural cu apucători sub buză în formă de „cruce”, o căniță miniaturală și un vas miniatural. Mormântul se poate atribui ca fiind al unui copil.

Ritul și ritualurile funerare descoperite în mormintele necropolei de la Telești-Drăgoiești sunt interesante și ne dau unele lămuriri referitoare la înmormântările care aveau loc în acea vreme în mediul getic în zona de nord a Olteniei.

Ceremonia funebră-arderea defunctului și a obiectelor de ofrandă considerăm că se desfășura în afara necropolei, deoarece nu s-a întâlnit în nici o situație o ardere pe loc în morminte. Locul rugului funerar (ustrinum) era într-o zonă din afara necropolei, după care resturile cinerare erau depuse în morminte, fie pe solul antic, pe un postament de bolovani de râu sau într-o groapă mai mică, uneori marcată de pietre sau în câteva cazuri în urne.

În unele situații aceste vase de ofrandă și inventarul metalic erau puse într-un ring de piatră de diferite dimensiuni. În alte situații mormântul cuprindea săbii cu nituri, cuțite de luptă (pumnale), vârfuri de lance de cele mai multe ori depuse în oase așa cum arătam anterior. Aceste morminte aparțineau unor luptători importanți sau căpetenii. Se poate considera că aceste ringuri de bolovani de

64 Idem, *op.cit.*, Tg-Jiu, 2002, p. 109 și urm.

65 Idem, *Necropole tumulare din Gorj – Vârtopeu – Ciuperceni, Telești – Drăgoiești*, Craiova, 2007, p. 44, fig.1

66 *Ibidem*, p. 66, fig.31

67 *Ibidem*, p.67

râu întâlnite la Telești-Drăgoiești<sup>68</sup> simbolizau cultul solar. În alte situații oasele calcinate inventarul ceramic și metalic funerar erau depuse pe o „platformă” de cenușă și cărbuni sau pe un postament de bolovani de râu, acestea indicând o poziție înaltă poate privilegiată a celor înmormântați în acest mod în necropola de la Telești-Drăgoiești.<sup>69</sup>

O altă necropolă care ne poate oferi date referitoare la viața spirituală a geților în Gorj este cea de la Alimpești, care are ca rit incinerarea, iar ritualul constă în depunerea resturilor cremate în gropi dreptunghiulare. Inventarul funerar cuprinde: vase fragmentare, zăbale, vârfuri de lance, toate depuse în gropi patrulate cu dimensiunile de 2 x 2 m. Necropola se încadrează cronologic în sec. V-IV a. Chr.

Descoperiri arheologice care ne duc la aceleași concluzii referitoare la spiritualitatea geto-dacilor în Gorj sunt prezente și în necropola plană de la Turburea-Spahii<sup>70</sup>.

Mormântul de la Telești „Poienile Mici”<sup>71</sup> a aparținut unei femei celte. Obiectul cel mai important, centura, aparține așa-zisului tip „ungar” și are mai multe analogii în lumea scordiscă. Această femeie a fost incinerată pe un car ceremonial (cuiile în „T”), obiectele de podoabă (fibulele și măregele) au fost depuse într-o groapă simplă.

Complexul funerar de la Telești-Gorj reprezintă o descoperire izolată într-o zonă ocupată de geți.

Celții nu au pătruns în Oltenia în perioada La Tene C 1, fapt arătat anterior prin prezența lor documentată arheologic în zonele limitrofe și conforme cu scrierile autorilor antici (Strabon). Prezența mormântului celtic de la Telești - Gorj poate fi pus în legătură printr-o „căsătorie” între geții din Oltenia de nord și celții dintr-o zonă învecinată. Astfel de legături între geții din Oltenia și grupuri de celți ar fi putut să fie mai multe decât cele descoperite arheologic.

Un mormânt din cele două de la Vârț-Telești aparțin unui bărbat, prin descoperirea vârfului de lance și a unui cuțitaș alături de oasele calcinate și cenușă, iar altul este al unei femei (măregele și oase calcinate).

Elementele de viață spirituală ale geto-dacilor puse în evidență prin cercetările arheologice sistematice (necropole, morminte, tezaure de podoabe și monedare), sau descoperiri întâmplătoare atestă existența vieții materiale și spirituale a acestora pe teritoriul Gorjului.

68 *Ibidem*, p.69

69 *Ibidem*, p.71

70 P. Gherghe, *op. cit.*, Litua, I, 1978, p. 12

71 Gh. Calotiu, *op. cit.*, Revista muzeelor și monumentelor (Seria muzeu), 2, 1987, p. 30.

## ANEXE



Fig. 1

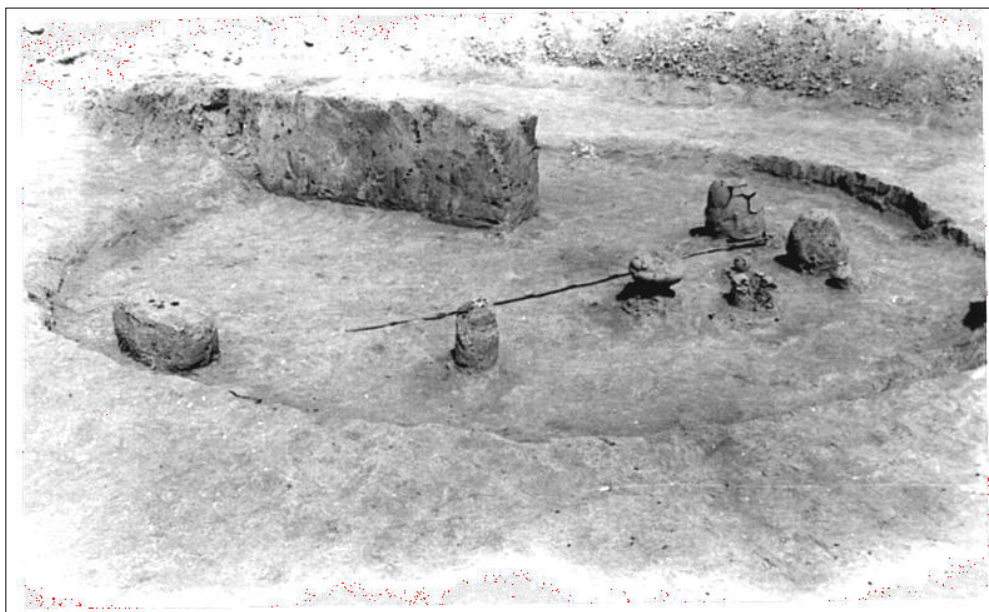


Fig. 2

Necropola Telești – Drăgoiești (aspecte de săpătură T16, T19)

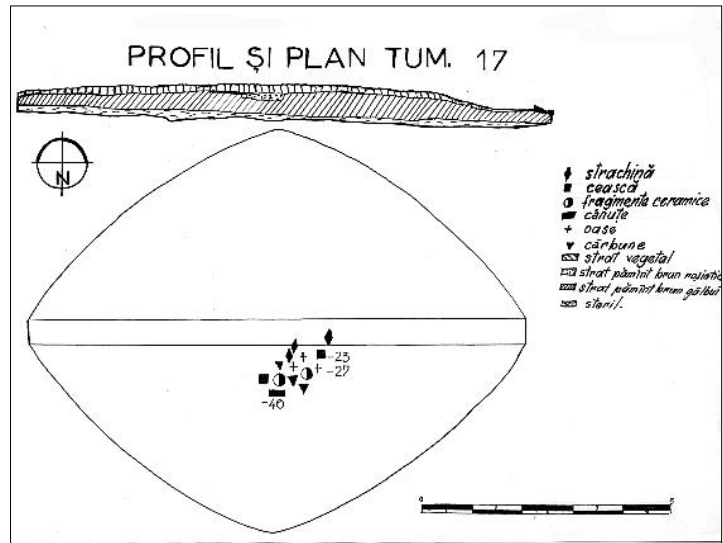


Fig. 3

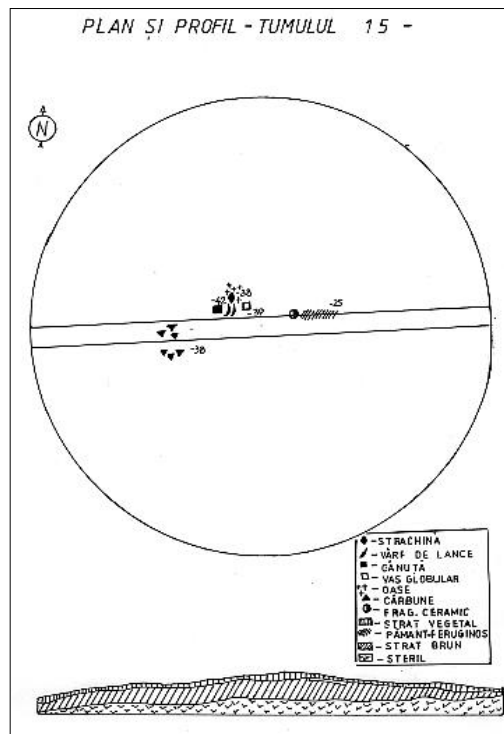


Fig. 4

Necropola de la Telești – Drăgoiești



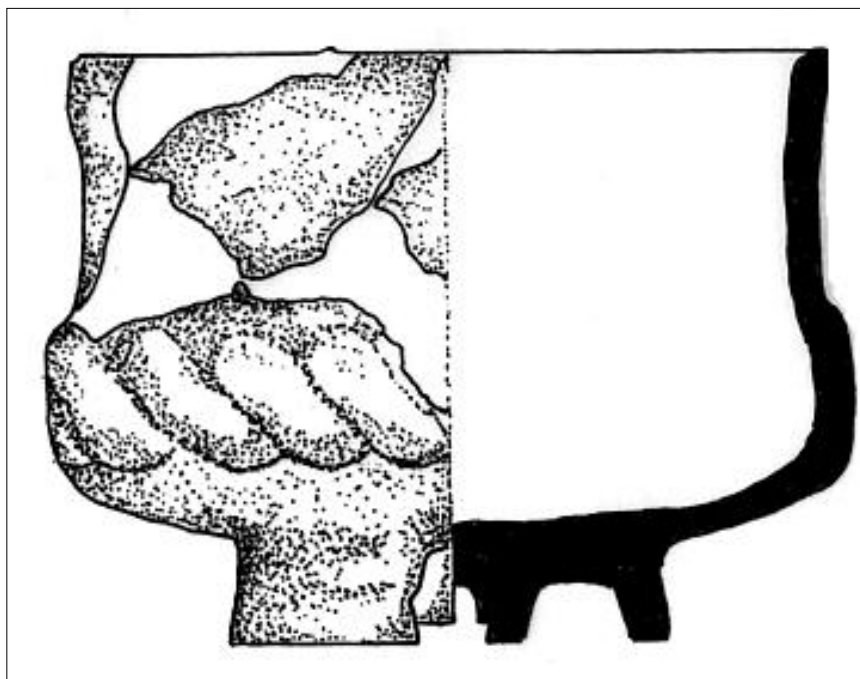


Fig. 5

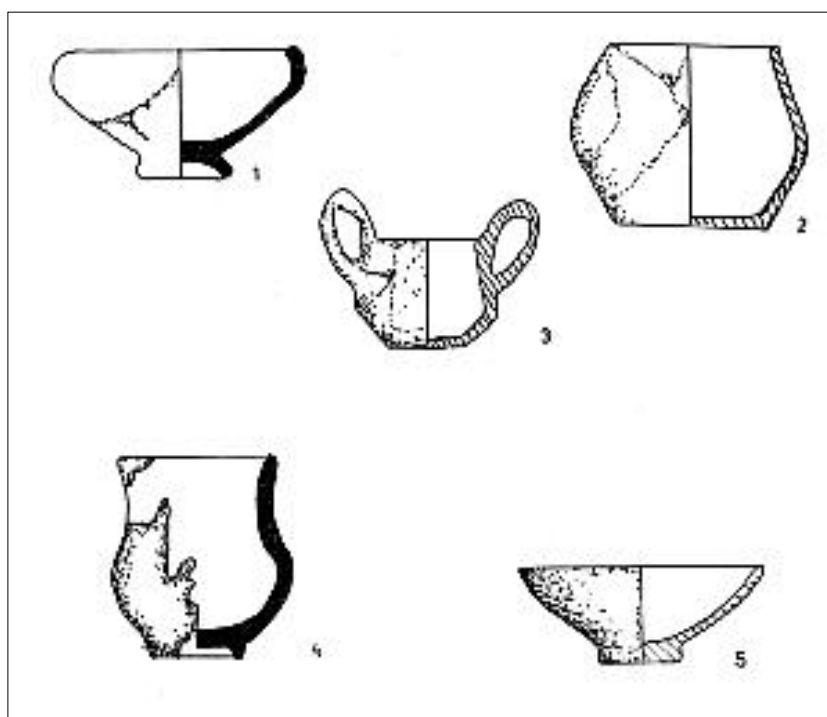


Fig. 6

Necropola de la Telești – Drăgoiești - Vase de ofrandă

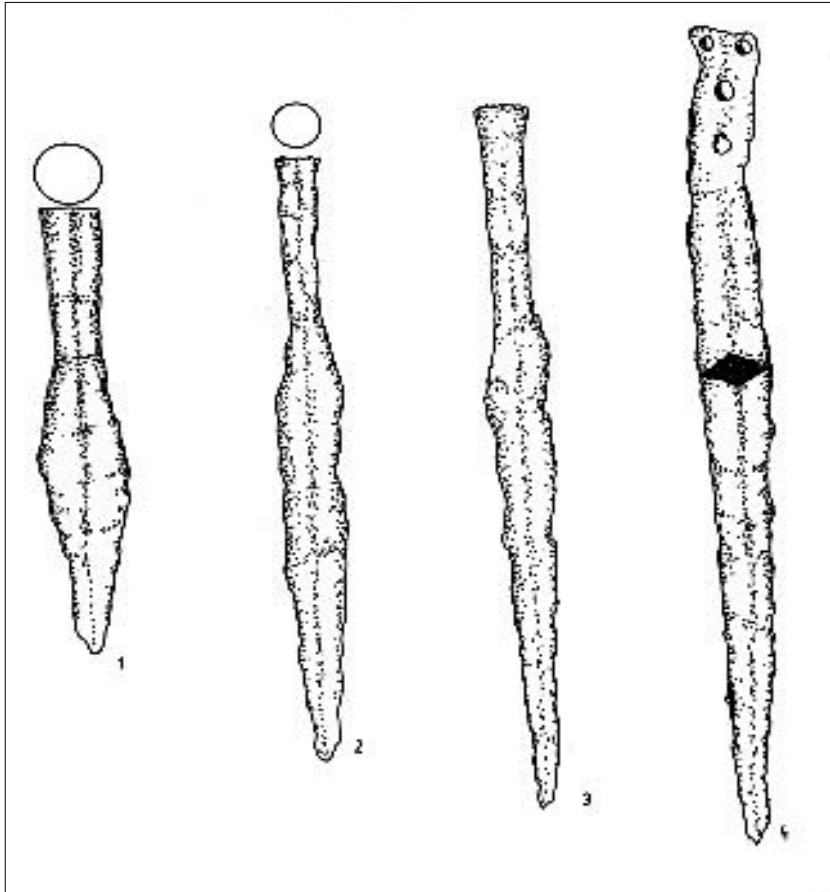


Fig. 7

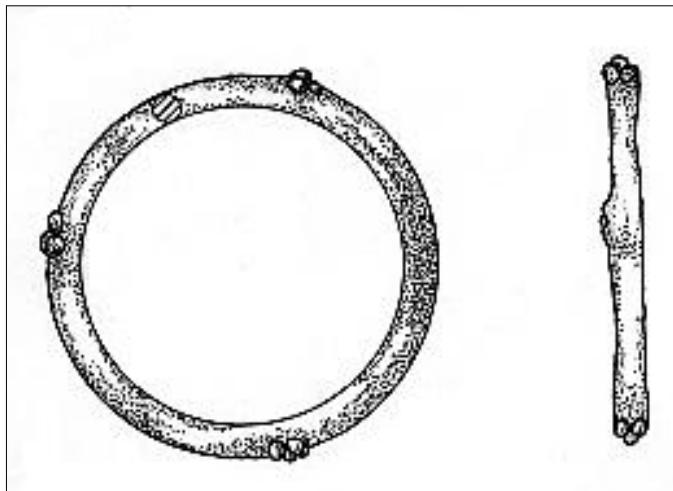


Fig. 8

Necropola de la Telești – Drăgoiești (arme, brățară cu nodozități)