

## **Despre două ciocane - topor din piatră, cu șanț, descoperite întâmplător, în jud. Vâlcea și jud. Hunedoara.**

*Mariana Iosifaru  
Nicolae Stan*

### **Abstract**

In Berislăvești, located in the N-E of Vâlcea County, in sub-Carpathian depression Jiblea-Călimănești, one stone ax-hammers, with a mounting groove of the handle were accidentally discovered. near the discovery site, there are settlements belonging to Coțofeni III and Glina cultures. A second ax-hammer have been discovered on the bank of the tributary river *Valea Mina* that go on river Strei, Pui village which is situated south-east of Hațeg depression, Hunedoara County.

În colecția prof. Nicolae Stan din Călimănești, se află două ciocane-topor cu șanț, descoperite întâmplător în com. Berislăvești, jud. Vâlcea (harta 1.) și Lupeni, jud. Hunedoara. (harta 2.).

Comuna Berislăvești se află în partea de N/E a jud. Vâlcea, pe partea stângă a râului Olt, la poalele de S/E ale masivului Cozia, în depresiunea subcarpatică Jiblea – Călimănești, la hotarul cu jud. Argeș. Relieful se prezintă în trepte, cu terase accesibile, locuite încă din vechime, situate în apropierea pâraurilor care o străbat : Tulburoasa, Glodului, Valea Țigăniei, Coisca, Sălătrucel, etc.

Cele două ciocane –topor cu șanț de prindere a cozii sunt<sup>1</sup>:

1. Ciocan – topor neperforat din piatră (șist metamorfic), cioplit și șlefuit parțial în zona șanțului semicircular, ce folosea la prinderea cozii. Are o formă plată, cu spărturi din vechime atât la muchie cât și la tăiș. După formă, greutate și scobitura șanțului, mult mai accentuată pe o latură putea fi folosit și fără coadă. L.max.: 11,5cm; L max. la muchie: 2,6cm ; l.max. la muchie:6,4cm; g. max.la muchie: 2,6cm; L.braț tăiș :6,25cm; l.max.braț : 6,5cm; l.tăiș: 4,3cm ; l.șanț circular:2,4cm; gr.: 0,354 kg. (fig.1,a-b).

1. Am folosit următoarele abrevieri: L - lungime, l - lățime, g - grosime, gr - greutate

Are o formă aproape dreptunghiulară cu colțurile rotunjite și un șanț semicircular în treimea superioară, pronunțat, având lățimea uniformă.

A fost descoperit întâmplător, în anul 1982, pe malul pârâului Coisca, în malul de pe partea stângă a acestuia, în punctul *Vărzărie*, situat în apropierea mănăstirii Berislăvești. În zona în care a fost descoperit toporul-ciocan menționat, au fost descoperite fragmente ceramice aparținând culturii Glina. Piesa ar putea aparține purtătorilor acestei culturi. În zonă nu sunt descoperite minereuri sau sare.

În cercetările de teren<sup>2</sup> făcute în zonă, în anul 2006 s-a putut stabili că așezarea ocupă malul stâng al pârâului Coisca, în zonă fiind și o cruce de piatră (1793)<sup>3</sup> amplasată, se pare, pe locul unei biserici și a unui cimitir dispărut. Locul este cunoscut și sub numele de *Cimitirul Țiganilor*. Fragmente ceramice aparținând culturii Glina au fost descoperite și pe *Valea Țigăniei*, în curtea școlii din satul Stoenești, pe terasa de pe partea dreaptă a drumului ce urcă spre bazinele de apă din Berislăvești și pe Dealul Boului din satul Rădăcinești (mai ales fragmente ceramice grosiere decorate cu găuri-buton sub buză, mici proeminențe de formă conică, sau brâie simple). O așezare de înălțime Coțofeni III a fost descoperită în punctul *Făgețel*, din satul Rădăcinești pe malul stâng al pârâului Valea Vâlceanca (fragmente ceramice de uz comun decorate cu șnur răsucit sub buză și incizii).

2. Ciocan - topor masiv din piatră (granit), cu șanț, realizat prin cioplire, fiind bine șlefuit. Dim: L. max.: 19,7 cm; L max. muchie: 3,8 cm; l. max. muchie: 11,2 cm; g. muchie: 7,4 cm; L. max. braț tăiș: 11,8 cm; l. max. braț tăiș: 11,7 cm; l. șanț circular: 3,8 cm, gr.: 2,210 kg. (fig. 2, a-b).

Muchia este aproape dreaptă, având o formă ovală. Prezintă urme de spărtură din vechime atât la muchie cât și la tăiș. Are formă trapezoidală, cu colțurile rotunjite, șanț semicircular pronunțat dispus în treimea superioară, lățimea acestuia fiind uniformă. A fost descoperit întâmplător de Popa Aurel, în anul 1910, pe *Valea Mina*, afluent al râului Strei, din comuna Pui, situată în S-E depresiunii Hațeg. Este un topor de minerit.

În județul Vâlcea sunt cunoscute 5 localități în care au fost descoperite întâmplător ciocane - topor cu șanț de prindere a cozii : Armășești<sup>4</sup> (com. Cernișoara); Bătășani,<sup>5</sup> ( com. Valea Mare); Căzănești<sup>6</sup> (Rm. Vâlcea);

2 Cercetări de teren: M. Iosifaru și Marius Mihai Drăgan, septembrie, 2006.

3 Bălan 1994, p.119.

4 Petre - Govora 1968, p. 280; Idem 1995, p. 33; Schuster 1998, p.114; Tulugea, Blăjan, 2009, p. 41.

5 Tulugea, Blăjan, 2009, p. 41.

6 Petre - Govora, 1968, p. 279, fig. 1 a-b; Idem 1995, p.33, fig.1 a-b; Schuster, 1998, p.114, fig.6/1; Tulugea, Blăjan 2009, p. 41.

Dealul Cărămizii din hotarul satului Herăști<sup>7</sup> (com. Gheoroiu) și Mateești<sup>8</sup> (com. Mateești). În județul Vâlcea<sup>9</sup> s-au mai descoperit încă trei topoare cu șanț de fixare a cozii, fără să fie cunoscut locul descoperirii. Trebuie făcută precizarea, că ciocanul - topor aflat în colecția Muzeului Județean *Aurelian Sacerdoțeanu* Vâlcea, având nr.inv.A 41/3, a fost descoperit la Mateești.<sup>10</sup> ( anterior se afla în colecția de la Măldărești)

Cele mai multe descoperiri de ciocane-topor cu șanț de prindere a cozii, sunt cunoscute în nordul Olteniei, dar ele nu lipsesc nici în alte zone ale României. În județul Gorj<sup>11</sup> au fost descoperite asemenea unelte în 11 localități, 7 în Dolj<sup>12</sup>, 3 în Mehedinți<sup>13</sup> și unul în jud.Olt<sup>14</sup>. Cele mai multe piese au fost descoperite întâmplător, doar cele două ciocane-topor de la Braneț, jud. Olt au fost descoperite în complex închis (locuință) sau în nivel Glina.

În județul Hunedoara este bine cunoscut ciocanul - topor descoperit în mina de la Căraci<sup>15</sup>, com. Baia de Criș, situată în nord-vestul județului.

Ciocane - topoar cu unul sau două șanțuri au fost descoperite pe un spațiu vast, din Insulele Britanice până în Asia, din Scandinavia până în Africa<sup>16</sup>.

Păreră unanimă a celor care au investigat acest tip de artefact este că a fost folosit în minerit, la fărâmițarea zăcămintelor de cupru sau a sării, dar putea avea și alte destinații (zdrobitoare de silex, de oase, tăiat lemne, prelucrarea pieilor)<sup>17</sup> și aparține unor perioade diferite, de la eneolitic până în prima epocă a fierului.

7 Blăjan, Panait, Pangeea 7 2007, p. 12-14.

8 Petre-Govora 1968, p. 280-281, fig. 2; Idem 1995, p.33,fig.1/2; Schuster 1998, p.115; Tulugea Blăjan, 2009, p. 41.

9 Berciu 1939, p. 88, fig.103/1; Tulugea, Blăjan 2009, p. 40-43, fig. 1-2.

10 Tulugea Blăjan, 2009, p. 40, fig. 3.

11 Gherghe 1987, p. 159-165.

12 Berciu 1939, p. 87, fig.103/3-104/1,6.

13 Ibidem p. 87-88, fig. 104/4-5,8; Idem 1953, pl. XIIB/2; Idem 1961, p. 231.

14 Ulanici 1975, p. 61, pl. 2/2; Idem, 1981, p. 26, fig. 4/3.

15 Schuster 1998, p.114 ( cu toată bibliografia).

16 Moscalu 1981, p.141-144; Schuster 1998, p. 113-144.

17 Fântâneau 2007, p.24.

### Abrevieri

AO - *Arhivele Olteniei*. Craiova.

Buridava-Buridava. Muzeul Județean Aurelian Sacerdoțeanu Vâlcea, Rm.Vâlcea.

CA - Cercetări Arheologice. Muzeul de istorie a R.S.R. București.

MCA - *Materiale și Cercetări Arheologice*. București.

Pangeea - *Pangeea*, Alba Iulia.

SCIV/ SCIVA - *Studii și cercetări de Istorie Veche / și Arheologie*.

Institutul de Arheologie Vasile Pârvan , București.

Thraco Dacica - *Thraco Dacica*. Institutul Național Român de Thracologie. București.

### Bibliografie

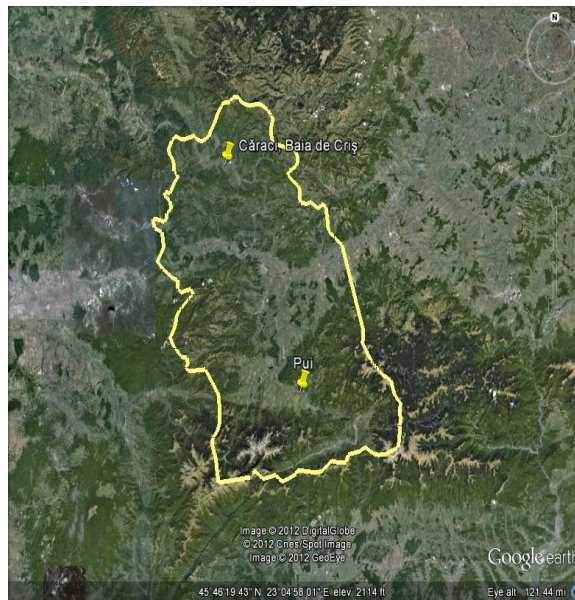
- Bălan 1994 - C. Bălan, *Inscripții medievale și din epoca modernă a României. Județul istoric Argeș (sec.XIV-1848)*, București, 1994.
- Berciu 1939 - D. Berciu, *Arheologia preistorică a Olteniei*, AO, XVIII, nr. 101-102, Craiova, 1939, p. 88, fig.103/1.
- Berciu 1953 - D. Berciu, *Catalogul Muzeului Arheologic din Turnu Severin*, MCA, I, 1953, pl. XIIB/2.
- Berciu 1961 - D. Berciu, *Câteva probleme ale culturii Verbicioara*, SCIV, XII, 2, 1961, p. 231.
- Blăjan, Panait 2007 - M. Blăjan, C. Panait, *Topoare – ciocan de minerit descoperite în Oltenia*, Pangeea, vol. 7, Alba Iulia, 2007, p. 12-14.
- Drăgan 2006 - M. M. Drăgan, *Așezări aparținând culturii Glina descoperite în com. Berislăvești*, (Sesiune de comunicări a Muzeului Județean Vâlcea, Rm.Vâlcea, august, 2006)

- 
- Gherghe 1987 - P. Gherghe, *Unelte din piatră aflate în colecția Muzeului județean Gorj, Tg. Jiu*, SCIVA, 32, 1987, p. 159-165.
- Fântâneau 2005 - C. Fântâneau, *Perioada timpurie a epocii bronzului în bazinul Oltului inferior*, Buridava V, 2007, Rm. Vâlcea, p. 15-31.
- Moscalu 1981 - Emil Moscalu, *Un tip de ciocan de piatră pentru minerit*, SCIVA, 32, 1, 1981, p. 141-144.
- Petre - Govora 1968 - Gh. Petre-Govora, *Topoare-ciocan de minerit din epoca bronzului, descoperite în nordul Olteniei*, SCIV, 19, 2, 1968, p. 280;
- Petre-Govora 1995 - Gh. Petre - Govora, *O preistorie a nord-estului Olteniei*, Rm. Vâlcea, 1995, p. 33.
- Stan 1986 - N. Stan, *Istoricul localității Berislăvești, jud. Vâlcea*, 1986, p. 9-10, (lucrare de gradul I), manuscris.
- Schuster 1998 - C. Schuster, *Despre un anumit tip de ciocan și ciocat-topor din piatră de pe teritoriul României*, Thraco-Dacica, XIX, 1-2, București, 1998, p. 114.
- Tulugea, Blăjan 2009 - C. A. Tulugea, M. Blăjan, *Topoare - ciocan de minerit din colecția Muzeului „Aurelian Sacerdoțeanu” - Vâlcea*, Buridava, VII, 2009, Rm. Vâlcea, p. 41.
- Ulanici 1975 - Augustin Ulanici, *Săpăturile de la Branăț, jud. Olt*, CA, I, 1975, p. 61, pl. 2/2.
- Ulanici 1981 - Augustin Ulanici, *Cercetările arheologice din anul 1979 de la Branăț, jud. Olt*, CA, IV, 1981, p. 26, fig. 4/3.

# Anexe



Harta 1



Harta 2



Fig. 1



Fig.2