

Despre economia unei așezări de epoca bronzului din Oltenia

Gabriel Crăciunescu

Rezumat

Cercetările desfășurate în perioada 1995-1998 și 2000-2007, la Rogova, județul Mehedinți, au dus la descoperirea unui material arheologic bogat. Au fost obținute informații referitoare la modul de viață al comunității Verbicioara, din epoca bronzului. Se cunoaște faptul că această populație se ocupa cu agricultura, dovada fiind constituită de resturile de vase de mari dimensiuni în care se păstra recolta de cereale. În mai multe locuințe au fost descoperite râșnițe, au fost descoperite unelte necesare acestei ocupații. Creșterea vitelor era o altă ocupație importantă, confirmată de existența unor adăposturi pentru vite și de faptul că oasele de animale sălbatice au o pondere de 18,3% din totalul descoperirilor.

Osul a reprezentat materia primă ideală pentru confecționarea uneltelor, armelor și podoabelor deoarece era un material destul de dur și se găsea în cantități foarte mari. Din metal au fost descoperite obiecte diverse dar care au necesitat folosirea unei cantități de metal redusă. Unele din artefactele descoperite sugerează că o parte din piesele de bronz au fost lucrate pe loc și doar o mică parte sunt rezultatul unor schimburi. Stabilirea așezării pe un teren mlăștinos sugerează o anumită instabilitate care impunea măsuri de siguranță. Acest lucru a fost constatat și în cazul altei așezări din aceeași perioadă. Este situația așezării Verbicioara de la Bucura, județul Mehedinți.

Cu foarte mici excepții, locuitorii acestei așezări din epoca bronzului își produceau toate cele necesare traiului zilnic.

Cuvinte cheie: Epoca bronzului, așezare, economie, Oltenia.

Summary: About the economy of a bronze age settlement in Oltenia

Research carried out between 1995-1998 and 2000-2007 in Rogova, Mehedinți County, led to the discovery of a rich archaeological material. Information on the way of life of the Verbicioara community from the Bronze Age was obtained. It is known that this population is engaged in agriculture, the proof being represented by the remnants of large vessels in which the grain harvest is preserved. In many homes were found mills, tools needed for this occupation were discovered. Cattle breeding was another important occupation, confirmed by the existence of shelters for cattle and the fact that the bones of wild animals had a weight of 18.3% of all discoveries.

The bone was the ideal raw material for the manufacture of tools, weapons and ornaments because it was a rather tough material and was in very large quantities. Metal objects have been discovered but have required the use of a small amount of metal. Some of the discovered artifacts suggest that some of the bronze pieces have been made on the spot and only a small part is the result of shifts. Establishing the settlement on a marshy ground suggests a certain instability that required safety measures. This was also found in the case of another settlement of the same period. It is the situation of Verbicioara settlement from Bucura, Mehedinți County.

With very few exceptions, the inhabitants of this Bronze Age settlement produced everything they needed to live daily.

Keywords: Bronze Age, settlement, economy, Oltenia

Așezarea din epoca bronzului de la Rogova, județul Mehedinți, este una din cele mai mari care aparțin culturii Verbicioara. Suprafața acesteia, de 11 ha, o face fără concurență în cadrul siturilor arheologice ale epocii bronzului din Oltenia.

În perioada 1995-1998 și 2000-2005 a fost cercetată arheologic cu sume modeste, dar am făcut tot ce se putea pentru a obține cât mai multe informații despre acest sit. O parte din materialul osteologic a fost prelucrat și valorificat de doamna Georgeta El Susi, ceramica a fost selectată și desenată în cadrul Muzeului Regiunii Porților de Fier din Drobeta Turnu Severin. Din păcate, o mare parte din materialul osteologic nu a mai ajuns să fie prelucrat, astfel că datele pe care le dețin nu cred că sunt cele mai exacte. În ultimii ani pe care i-am lucrat la muzeul amintit au apărut probleme legate de împachetarea materialului arheologic și mutarea acestuia într-o altă locație. Am avut grijă ca sacii cu materialele osteologice din săpătura de la Rogova să fie mutați în noua locație dar cred că arheologii și actuala conducere a Muzeului Regiunii Porților de Fier nu sunt interesați de aceste materiale. Afirm lucrul acesta deoarece în 5 decembrie 2016 am primit o solicitare de la o tânără specialistă, dr. Florica Mățau, Departamentul de Cercetare Interdisciplinară, Domeniul Științe, Platforma ARHEOINVEST, Universitatea "Alexandru Ioan Cuza" din Iași, care dorea să facă analize pe câteva recipiente descoperite de mine la Rogova și Dobra și care păstrau urme oxidate ale bronzului turnat în ele. Aceste analize ar fi fost de o însemnătate deosebită deoarece, pentru Oltenia, nu sunt prea multe asemenea analize făcute. Din ignoranță sau din alte motive de aceeași natură, tânăra a fost refuzată de trei ori. Specialiștii serioși înțeleg care ar fi rostul acestor analize iar eu, bazat pe acest comportament al conducerii muzeului severinean, nu mai am speranța că va mai fi determinat materialul osteologic de la Rogova.

Tot în sensul celor precizate mai sus mai am un exemplu. În cercetările pe care le-am făcut în situl de la Rogova, am descoperit dovezi arheologice referitoare la modul de păstrare a cerealelor. Se cunoaște faptul că și în prezent, o mare parte din producția mondială de cereale este consumată de rozătoare. Ori este simplu să ne imaginăm că acest fenomen se întâlnește pe o scară mult mai mare în urmă cu 3700 – 3800 de ani.

În cadrul așezării aparținând culturii Verbicioara am descoperit un număr de 23 locuințe. Cercetarea s-a făcut prin intermediul unor secțiuni, la început grupate apoi cu distanțe tot mai mari între ele, pentru a putea stabili limitele așezării. Cercetarea întregului perimetru stabilit pentru așezare poate duce la descoperirea unui număr destul de mare de locuințe. De aici rezultă

dimensiunile acestei aşezări în care necesitatea păstrării unor provizii și creșterii unui important număr de animale se înțeleg de la sine.

Este foarte posibil să fi existat și adăposturi pentru vite, dar acestea au lăsat mai puține urme, în funcție de mărimea și materialele din care au fost construite.

În S VIIA/1998, C. 10-11 consider că a fost un adăpost pentru vite, ale cărui dimensiuni sunt mai dificil de precizat. Aici am găsit o groapă de stâlp cu diametrul de 0,30 m care era adâncită în solul viu cu 0,10 m. Groapa era plină cu bucăți de chirpic, care se întindeau și în afara acesteia. Lipseau fragmentele ceramice. Este posibil ca această construcție să fie pusă în legătură cu L1/1998.

În Sp. I/2000, la nord de L2 din același an, a apărut o masă de chirpic la adâncimea de 0,75 m, împrăștiată pe o suprafață de circa 3 m². La demontare s-a constatat că în acea zonă erau doar câteva mici fragmente ceramice. Consider că acest adăpost era în legătură directă cu locuința amintită, din această suprafață.

Un alt adăpost a apărut în S XXI, C. 13, la adâncimea de 0,40 m. Aici terenul era mai ridicat din vechime, astfel că nivelul Verbicioara începe la adâncimea de 0,30 m. În acest sector au apărut fragmente de chirpic împrăștiate pe o suprafață mai mare. Deși nu au fost găsite gropi de pari, consider că se poate vorbi de un adăpost.

În S XXII, C. 3 și la adâncimea de 0,95 m am întâlnit o masă de chirpici lungă de 0,50 m și lată de 0,30 m în jurul căreia se aflau alte bucăți de chirpic împrăștiate. Consider că în acest context putem vorbi de un adăpost.

Creșterea animalelor este susținută și de rezultatele cercetării materialului osteologic din această stațiune¹. Din acest studiu rezultă că vita, oaia, capra, porcul, calul și câinele au fost crescute aici. Ele reprezintă o prezență comună în epoca bronzului. Bovinele erau crescute pentru lapte, forță de muncă, reproducere și doar secundar pentru carne. Sacrificarea porcinelor și ovicaprinelor se făcea pe tot parcursul anului, ceea ce ne determină să considerăm că ele reprezentau o sursă permanentă de carne. Cabalinele au fost folosite în alimentație dar și la diverse munci. În general, speciile care au fost sacrificate la vârste înaintate au servit la diverse munci dar au fost păstrate și pentru reproducere.

Ponderea animalelor domestice consumate la Rogova este de 81,6%, mai mare decât la Verbița, 71,4% sau față de alte situri din epoca bronzului: 54% la Gornea-Păzăriște sau 73% la Foeni-Gomila *Lupului*, ultimele două aparținând culturii Vatina.

¹ El Susi 1999, pp. 25-40

Vânătoarea a ocupat un loc secundar la Rogova, cu un procent de 18,3%. Au fost vâdate: cerbul, căpriorul, mistrețul, bourul și iepurele, O mențiune specială trebuie făcută asupra unor oase de urs, care arată că individul vânat era matur/senil² și a fost folosit pentru consum. Prezența lui în această zonă este semnalată și pentru situl de la Ostrovul Corbului-*Cliuci*, în cadrul culturii Coțofeni³. Acest lucru denotă faptul că pădurile ocupat o mare suprafață din zona siturilor de la Rogova și Ostrovul Corbului, între care se află o distanță de circa 6 km.

Piese din lut

Numeroasele fusaiole descoperite pe toată suprafața sitului ne sugerează clar o prelucrare a unor fibre vegetale sau a lânii, pentru nevoile gospodărești. Fusaiolele (Pl. au formă tronconică, cilindrică, sferică, în formă de disc sau mai rar, au forma unor vase. Piese asemănătoare ca formă cu fusaiolele sunt cele numite cap de băț.

Au fost descoperite două roți de car votiv, mai multe mosoare și fragmente dintr-un scaun cilindric lucrat din lut.

Greutăților pentru plasa de pescuit nu presupun doar pescuitul cu plasa. Aceste obiecte au formă tronconică sau de piramidă care, și ele, au trei sau patru laturi. Acestea au mărimi diferite, unele ajungând la 0,15-0,20 m. Cele de mari dimensiuni serveau la fixarea acoperișurilor păioase ale locuințelor iar cele de dimensiuni mai mici serveau la întinderea firelor la războiul de țesut.

Tot din lut au fost descoperite și câteva linguri care sunt de două feluri: cu căuș sferic sau cu el mai bombat în partea inferioară. Asemenea piese au mai fost descoperite în cadrul culturii Verbicioara, la Secu⁴ și la Căzănești⁵. Ele mai sunt semnalate în cadrul culturii Gârla Mare⁶ dar sunt semnalate pe un spațiu mare care se întinde din Macedonia⁷, zona Mureșului⁸, nord-vestul României⁹ și până în Ungaria în culturile Makó¹⁰ și Hatvan¹¹.

O pisă deosebită, păstrată fragmentar, are forma tronconică, cu un cap subțire și perforat iar în partea opusă are o deschidere laterală. Am considerat

²El Susi 1999, p. 30

³El Susi 2005, p. 25

⁴Nica 1996, Fig. 13/6

⁵Petre-Govora 1995, Fig. 10/5

⁶Berciu 1953, Pl. XXXIV/6-9

⁷Grammenos 1982, Fig. 3

⁸Gumă 1997, Pl. XIX/12

⁹Bader 1978, Pl. XLV/13

¹⁰Kalicz 1984, Pl. XXIII/5

¹¹Kalicz 1984, Pl. LVII/10, 11

că poate fi un biberon¹². Din lut a fost descoperit și un creuzet de formă cilindrică ce avea fundul și peretele mult prea groși în comparație cu volumul¹³. Două plăci din lut au fost descoperite în primii ani de cercetare de la Rogova. Sunt obiecte care se găsesc mai rar și care serveau încălzirea așternutului. Au fost găsite și în aria culturii Žuto Brdo-Gârla Mare¹⁴.

Piese din piatră

Din piatră au fost descoperite piese, precum cuțitele curbe, topoare, percutoare și măciuci. Râșnițele au fost descoperite atât în stratul de cultură cât și în locuințe, ca de exemplu în L2/2000 și L1/2004. Din silexul au fost descoperite lame, gratoare, răzuitoare, așchii, nuclee.

Topoare de piatră¹⁵ și măciucile au fost găsite în stare fragmentară. Cuțitele din piatră descoperite aici sunt curbe, cu partea activă concavă. La o asemenea piesă se poate observa o gaură care servea la agățatul piesei prin intermediul unei sfori¹⁶.

Piese din os și corn

Osul a reprezentat materia primă ideală pentru confecționarea uneltelor, armelor și podoabelor deoarece era un material destul de dur și se găsea în cantități foarte mari.

Cele mai numeroase erau străpungătoarele, care se lucrau pe așchii de oase sau coarne de animale. Răzuitoarele erau fragmente de oase care, prin folosire, își finisau partea activă. Erau piese care se foloseau cu mâna dreaptă dar există și piese folosite cu mâna stângă. Dălțile erau lucrate din așchii de oase late și au apărut destul de multe în timpul cercetărilor. Plantatoarele se confecționau în special din coarne de cerb dar puteau fi folosite și ca pumnale. Pentru agricultură se confecționau săpăligi și brăzdare din corn de cerb. Nu este exclus ca aceste piese, atunci când pierdeau ramura activă, să fi fost transformate în măciuci. Din acest material, prin perforarea capătului lat, se confecționau și ace de cusut. Dinții de porc mistreț au servit la confecționarea unor pandantive

Piese din metal

Repertoriul pieselor din metal este variat dar, cantitativ, este folosit puțin metal pentru realizarea acestora. Pe de o parte acest lucru se datorează lipsei unor exploatare miniere de cupru în Oltenia, în respectiva perioadă iar pe de altă parte, neracordării mai mari a acestei zone la comerțul cu metal care se desfășura în acea epocă. În vecinătatea Olteniei existau mine de cupru exploatare cu mult timp, încă înainte de epoca bronzului. Amintesc aici

¹² Crăciunescu 2004, p. 108, Pl. XXXIX/2

¹³ Crăciunescu 2004, Pl. XL/3

¹⁴ Crăciunescu 2015, pp. 131-146

¹⁵ Crăciunescu 2004, p. 79, Pl. XXXVI/4

¹⁶ Manea, Pădurean 2005, p. 48, Fig. 5

minele de la Ai Bunar și Rudna Glava¹⁷ la care se pot adăuga o serie de mine din zone ceva mai îndepărtate precum Austria, Italia, Țara Galilor, Cipru.

În răsăritul Mediteranei se practica un intens comerț cu cupru și alte metale, sugerat de încărcăturile navelor descoperite la Ghelidonia¹⁸ și Ulu Burun¹⁹. Chiar și în Transilvania se cunosc depozite care au cantități însemnate de bronz. Doar în zona extracarpatică a României, în epoca bronzului, acest metal se întâlnește în cantități mici.

Aceste piese erau obținute pe loc, în cadrul diferitelor comunități locale. Mărturie a acestui lucru stau descoperirile de bucăți de bronz din timpul cercetărilor arheologice ale diferitelor situri²⁰. Practicarea acestui meșteșug pe plan local este reprezentat de piesele din ceramică ce serveau la obținerea unor piese de bronz, în general de mici dimensiuni. Nu trebuie să pierdem din vedere nici meșterii itineranți sau schimburile comerciale. La Rogova a fost descoperită, în locuința nr. 1/1998, un *creuzet*, vas de dimensiuni mici, cu pereții și fundul foarte groși²¹ care putea fi folosit la turnarea metalului incandescent. În acest sit a fost descoperită și o *lingură de turnat*²² lucrată din lut amestecat cu cioburi pisate și finisată superficial care are corpul semisferic, pereții groși, o fantă de scurgere pe o latură, și este prevăzută cu un mâner scurt și gros (Pl. I/5) în care se află o gaură adâncă de 2,2 cm. În această gaură se putea introduce un băț pentru a prelungi coada piesei. Consider că aceasta servea pentru turnat metalul incandescent în tipar. Piesa are următoarele dimensiuni: diametrul=5,5 cm; înălțimea=2,5 cm; lungimea=6,4 cm.

Piesele de bronz descoperite la Rogova sunt, în general, de mici dimensiuni. Aici a fost descoperită un *cercel de buclă*, o piesă lucrată din bronz. Acesta pare să fie rupt din vechime. A fost lucrat dintr-un fir de bronz cu secțiunea rectangulară, gros de aproape 0,2 cm, având unul din capete despicate în mod intenționat iar celălalt este rupt din perioada în care a fost folosit.

În anul 2005, în cadrul cercetărilor de la Rogova, a fost descoperită o *brățară* lucrată dintr-un fir de metal cu secțiune plan-convexă și cu capetele ascuțite. Piesa are diametrul de 5 cm și grosimea de 0,2 cm.

¹⁷ Pernicka, Begeman, Schmitt-Strecker, Wagner 2015, p. 270

¹⁸ Bass 1967

¹⁹ Nantet 2012, pp. 29-40

²⁰ Marin, Coman 1964, pp. pp. 471-474; Irimia 1968, p. 347-369; Ursachi 1968, pp. 27-34; Palade 1976, pp. 233-245; Crăciunescu 2003, p. 55-102

²¹ Crăciunescu 2000, 17, Pl. XI/3

²² Crăciunescu 2005, 74-75, Pl. XVII/3a-3b

În categoria *străpungătoarelor* ar putea fi încadrate mici fragmente de sârmă cu secțiune rotundă, descoperite în timpul cercetărilor. Grosimea mică a firului din care au fost confecționate a dus la o puternică oxidare.

A fost descoperită o *daltă* care are lungimea de 9,6 cm și lățimea de 1 cm. Aceasta are partea activă aplatizată și ușor curbată iar capătul celălalt este ascuțit.

Cuțitele din metal sunt destul de rare în faza de debut a culturii Verbicioara. La Rogova a fost descoperit un exemplar lucrat din bronz care are secțiunea lamei triunghiulară și partea activă cu multe neregularități. Piesa are lungimea de 14,1 cm și lățimea de 2,1 cm.

Vârfurile de săgeată erau confecționate în această perioadă în special din os. Un exemplar din bronz a fost descoperit în așezarea de la Rogova. Acesta are un capăt ascuțit sub forma unei pene iar celălalt capăt are aproximativ forma unei piramide. Piesa are dimensiuni modeste, cu lungimea de 4,3 cm și lățimea de 0,3 cm.

Nu includ în această scurtă prezentare, ceramica. Dar trebuie spus că aceasta este de o mare varietate de forme și mărimi. Totuși, pentru a putea creiona mai bine imaginea unei așezări și a activităților care se desfășurau în cadrul acesteia, prezint vasele de păstrat rezerva de cereale.

Deși nu am găsit cereale în săpătură, au apărut mai multe râșnițe din piatră de râu. Lucrul acesta sugerează foarte clar practicarea agriculturii, cu atât mai mult cu cât terenul din jurul așezării est folosit și azi, cu mult succes, în acest sens.

Pe lângă zonele cu puțin material arheologic, chirpic și fragmente ceramice, mai sunt de semnalat anumite construcții de mici dimensiuni care nu puteau să servească drept locuință. Unele elemente legate de acestea sugerează alte utilizări ale lor.

În S XXVI/2005, C. 4-5 a fost sesizată o groapă rotundă cu diametrul de 1,20 m și baza adâncită cu 0,15 m față de nivelul de călcare. Lângă peretele estic al secțiunii au fost descoperite mai multe bucăți din fundul și peretele unui vas, chiar și un fragment din gura acestuia. Este vorba de un vas cu pereții groși de 0,02-0,04 m, din material bine lucrat și finisat dar care avea gura perfect orizontală. Lângă el a fost găsit un fragment de capac cu una din fețe dreaptă. Asemenea vase erau folosite la păstrarea cerealelor.

Un alt vas asemănător a mai fost descoperit în L3 din S V/1996, C. 7-8 dar acesta din urmă era amplasat într-o locuință. În urma unei ploii abundente S V și S VII situată la nordul acesteia, au fost umplute cu apă iar martorul dintre ele a fost distrus. Am înțeles importanța acestui vas și am făcut mari eforturi ca din această masă de noroi să recuperez cât mai multe fragmente din vas.

Se cunoaște faptul că circa 1/3 din rezerva mondială de cereale este distrusă acum de rozătoare. Cu atât mai mult era mai acută această problemă

în urmă cu câteva mii de ani. De aceea, în acea epocă, au fost găsite soluții adecvate. Una din aceste soluții este reprezentată de confecționarea unor vase din lut de mari dimensiuni, prevăzute cu capace tot din lut.

Pentru confecționarea acestuia s-au folosit calupuri de pământ amestecat cu paie, care erau lipite prin izbire de peretele vasului. De aici rezultă și diferențele destul de mari ale grosimii peretelui vasului. În plus, se realiza doar o minimă uniformizare a peretelui vasului, atât la interior cât și la exterior. Arderea este destul de bună, la acest vas. Restaurarea vasului a presupus multă răbdare de care a dat dovadă colegul Constantin Para, un foarte bun meseriaș. Lucrul era dificil de realizat datorită grosimii variabile a peretelui vasului și modului de lipire a bucăților de lut, care păreau rulate de apă. Vasul a fost întregit pe o înălțime de circa 0,60 m. În plus, au mai fost lipite destul de multe bucăți din partea superioară, cu o parte din gură. Moartea l-a împiedicat pe colegul Costi să își termine lucrarea la care ținea mult. Nu dispun de o fotografie sau de dimensiuni ale vasului deoarece am considerat că pot colabora cu instituția la care am lucrat, și după pensionare. Atunci când am rugat un coleg să îmi facă o fotografie și să ia câteva dimensiuni ale vasului, acesta a fost împiedicat de conducerea Muzeului Regiunii Porților de Fier să dea curs rugăminții mele. Este regretabilă această atitudine precum și faptul că vasul nu va mai fi finalizat și folosit în viitoarea expoziție permanentă a muzeului.

Prima observație care se desprinde din cele prezentate, este aceea că la Rogova, punct „*La cazărmi*”, a existat o așezare foarte mare pentru acea perioadă, situată într-un teren mlăștinos. Stabilirea așezării pe un asemenea teren sugerează o anumită instabilitate care impunea măsuri de siguranță. Acest lucru a fost constatat și în cazul altei așezări din aceeași perioadă. Este situația așezării Verbicioara de la Bucura²³, județul Mehedinți.

Despre importanța locului ales, ne vorbesc eforturile acelor oameni de a-și păstra și apăra poziția aleasă. Apărarea așezării a fost făcută contra apelor revărsate din anotimpurile cu exces de umiditate, prin realizarea unui dig din pământ și a unui canal de dirijare a apei. Am surprins, într-un profil arheologic, cum apa a acoperit o zonă locuită, cu un strat de nisip, peste care am găsit fragmente ceramice de la o nouă locuire. Același lucru l-am constatat la est de digul de pământ, direcție din care veneau apele. Și acea zonă a fost locuită dar stratul de cultură era mai subțire, datorită unei perioade mai scurte de timp în care a fost locuită. Acest lucru presupune și o explozie demografică în cadrul așezării, care a dus la locuirea unor zone mai puțin sigure. Explozia demografică se putea datora siguranței oferită de așezare și datorită condițiilor care asigurau un surplus de hrană.

²³ Crăciunescu 1996, pp. 35-48

Cantitatea foarte mare de materiale arheologice referitoare la ceramică mă determină să nu o amintesc în această intervenție. Ceea ce pot să spun este faptul că din lut au fost confecționate foarte multe și variate obiecte necesare activității zilnice: fusaiole, greutăți, linguri, biberoane, creuzete, lingură de turnat metale, plăci de lut. Viața spirituală este sugerată de descoperirea unor roți de car votiv.

Númeroasele fragmente de râșnițe, alături de vasele pentru păstrat cerealele, sugerează practicarea agriculturii pe scară mare. Creșterea vitelor, documentată pe baza rezultatelor analizei oaselor rezultate din săpăturile de aici, demonstrează că această ocupație ocupa un loc important. Vânătoarea se realiza mai mult ocazional, pentru acoperirea necesarului de carne în anumite perioade, când numărul animalelor domestice înregistra un oarecare regres. Animalele domestice erau folosite și la unele munci. Cercetarea arheozoologică a dus la concluzia că unele animale mature erau castrate și folosite la munci.

Existența unor obiecte din bronz care presupuneau mai multă experiență, presupune vizitarea acestei comunități de meșteri itineranți, care rămâneau aici atâta timp până executau comanda primită. Numărul redus de obiecte din bronz descoperit la Rogova arată faptul că zona era situată la distanță de sursele de materii prime, comerțul din zonă era mai puțin dezvoltat și drept urmare, obiectele din bronz se bucură de o atenție deosebită, fiind mai atent păstrate.

Cu foarte mici excepții, locuitorii acestei așezări din epoca bronzului își produceau toate cele necesare traiului zilnic.

BIBLIOGRAFIE

- | | | |
|-------------|------|--|
| ARICESCU | 1965 | A. Aricescu, <i>Depozitele de bronzuri din Dobrogea</i> , în SCIV, 16, 1965, 1, pp. 17-42. |
| BADER | 1978 | T. Bader, <i>Eopoca bronzului în nord-vestul Transilvaniei. Cultura pretracică și tracică</i> , București, 1978 |
| BASS | 1967 | F. G. Bass, Cape Gelidonya: a Bronze Age shipwreck: Transactions of the American Philosophical Society Held at Philadelphia for Promoting Useful Knowledge, New Series - Volume 57, Part 8 |
| BERCIU | 1953 | D. Berciu, <i>Catalogul muzeului arheologic din Turnu-Severin</i> , M. A., I, 1953, pp.589-691 |
| CRĂCIUNESCU | 1996 | G. Crăciunescu, <i>Cultura Verbicioara în județul</i> |

- CRĂCIUNESCU 2000 *Mehedinți*, în Drobeta, VII, 1996, pp. 35-48
- CRĂCIUNESCU 2000, 2003 G. Crăciunescu, *Cultura Verbicioara la Rogova*,
jud. Mehedinți/La culture Verbicioara de Rogova, dép. de Mehedinți, în Drobeta, X, pp. 9-64
- CRĂCIUNESCU 2003 G. Crăciunescu, *Descoperiri arheologice în zona localității Orevița Mare, jud. Mehedinți*, Drobeta, XIII, 2003, p. 55-102
- CRĂCIUNESCU 2004 G. Crăciunescu, *Cultura Verbicioara în jumătatea vestică a Olteniei*, Bibliotheca Thracologica, XLI, Editura MJM, Craiova, 2004
- CRĂCIUNESCU 2005 G. Crăciunescu, *Mărturii ale practicării metalurgiei și obiecte de metal în cadrul culturii Verbicioara*, în Drobeta, XV, Arheologie- Istorie, 2005, pp. 57-101
- CRĂCIUNESCU 2015 G. Crăciunescu, *Bronze age Pyraunos pots and clay plates discovered in Oltenia*, în Tibiscum, Istorie-Arheologie, 5, 2015, pp. 131-146
- EL SUSI 1999 G. El Susi, *Studiu preliminar asupra resturilor de faună din așezarea de epoca bronzului, cultura Verbicioara, Rogova, jud. Mehedinți („La Cazărmi”)* în Drobeta, IX, pp. 25-40
- EL SUSI 2005 G. El Susi, *Resturile de faună din nivelele Coțofeni de la Ostrovul Corbului (județul Mehedinți)*, Drobeta, XV, 2005, p. 16-31
- GRAMMENOS 1982 D. Grammenos, *Bronzezeitliche forschungen in Ostmakedonien*, în B. Hänsel, *Südosteuropa zwischen 1600 und 1000 v. Chr.*, Berlin, 1982, pp. 89-97
- GUMĂ 1977 M. Gumă *Epoca bronzului în Banat. Orizonturi cronologice și manifestări culturale*, Timișoara, 1977
- IRIMIA 1968 M. Irimia, *Un depozit de bronzuri la Constanța (Un dépôt d'objets en bronze, a Constatza)*, Pontice, I, 1968, pp. 89-105
- KALICZ 1984 N. Kalicz, *Die Makó-Kultur*, în N. Tasić (Ed.) *Kulturen der Frühbronzezeit des*

- KARPATENBECKENS und Nordbalkans, Beograd, 1984, pp. 93-108
- KALICZ 1984 N. Kalicz, *Die hatva-Kultur*, în N. Tasić *Kulturen der Frühbronzezeit des Karpatenbeckens und Nordbalkans*, Beograd, 1984, pp. 191-233
- MANEA, PĂDUREAN 2005 C. Manea, O. Pădurean, *Șantierul arheologic Rogova. Campania 2005*, în *Drobeta*, XV, Arheologie-Istorie, 2005, pp. 47-56
- MARIN, COMAN 1964 D. Marin, G. Coman, *Depozitul de bronzuri de la Bozia Nouă (raionul Bîrlad, reg. Iași)*, în *Arheologia Moldovei*, II-III, 1964, pp. 471-474
- NANTET 2012 E. Nantet, *L'épave d'Ulu Burun*, în *Revue Egipt*, vol. 64, pp. 29-40
- NICA 1996 M. Nica, *Date noi cu privire la geneza și evoluția culturii Verbicioara*, *Drobeta*, VII, 1996, pp.18-34
- PALADE 1976 V. Palade, *Depozit de obiecte din epoca bronzului de la Tomești, comuna Pogana (județul Vaslui)*, în *SCIVA*, 27, 1976, 2, pp. 233-245
- PETRE-GOVORA 1995 Gh. Petre-Govora, *O preistorie a nord estului Olteniei, Râmnicu Vâlcea*, 1995
- PERNICKA et al. 2015 E. Pernicka, F. Begeman, S. Schmitt-Strecker, G. A. Wagner, *Eneolithic and Early Bronze Age cooper artefacts from the Balkans and their relation to Serbia cooper ores*, în *Praehistorische Zeitschrift* 68. Band.1993. Heft 1, pp. 1-54
- URSACHI 1968 M. Ursachi, *Depozitul de obiecte de bronz de la Ruginoasa*, în *Carpica*, 1, 1968, pp. 27-34

Explicația planșelor

Pl. I 1-4. fusaiolă; 5-6. „cap de băț”; 7-8. mosor. (1-8 lut)

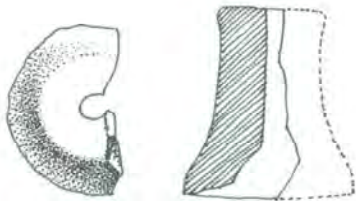
-
- Pl. II 1, 3. roată de car votiv; 2. lingură; 4. cuțit; 5. brăzdar de plug; 6. daltă; 7-8. plantator. (1-3 lut; 4 piatră; 5, 7-8 corn de cerb; 6 os)
- Pl. III 1/a-d. răzuitor; 1/e, f. străpungător; 1/g. ac de cusut; 1/h. vârf de săgeată; 2/a, b. ac de cusut; 3. lingură de turnat; 4. creuzet; 5. daltă; 6. cerceț de buclă; 7. cuțit; 8. vârf de săgeată; 9. brățară. (1/a-h, 3, 4 os; 2/a,b, 5-9 bronz)
- Pl. IV 1. daltă; 2-4. străpungător; 5-6. pandantiv; 7. vârf săgeată. (1-4,7 os; 5,6 colț de mistreț)
- Pl. V L2 și L3/1996-1997; groapă pentru vas de păstrat cereale.



1



2



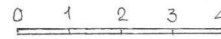
4

7

22



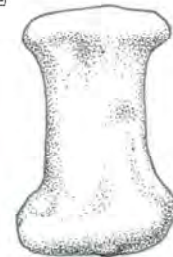
255



5



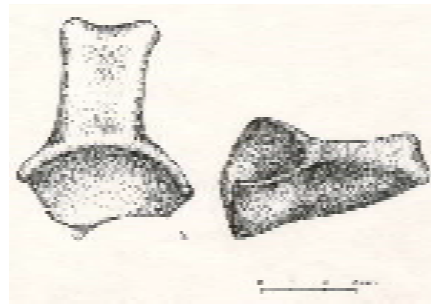
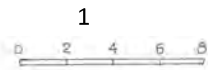
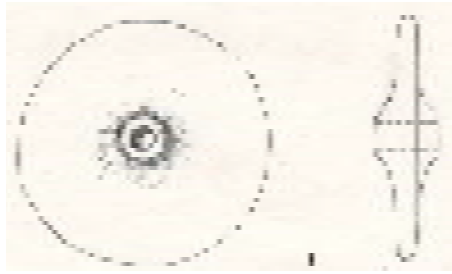
6



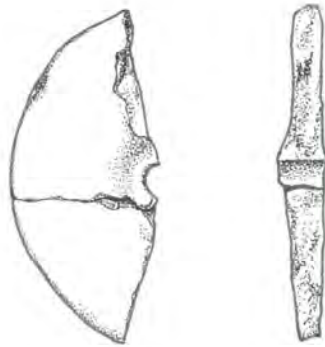
8



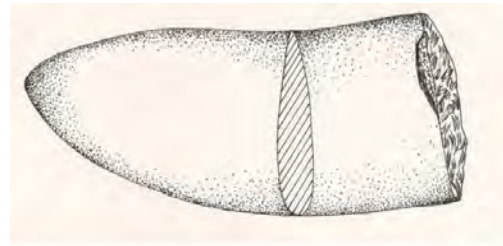
Planşa I



2



3



4



5

6



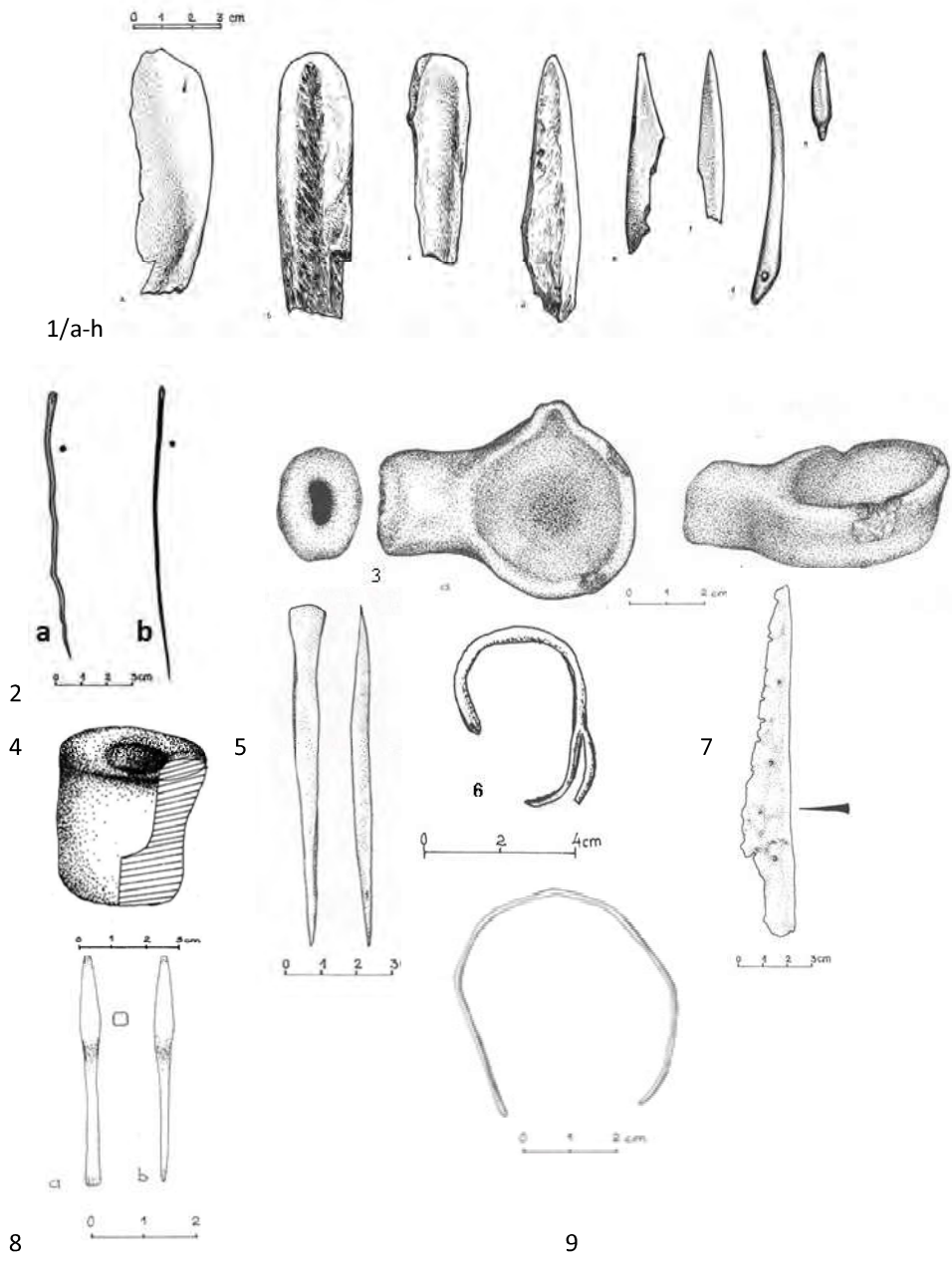
7



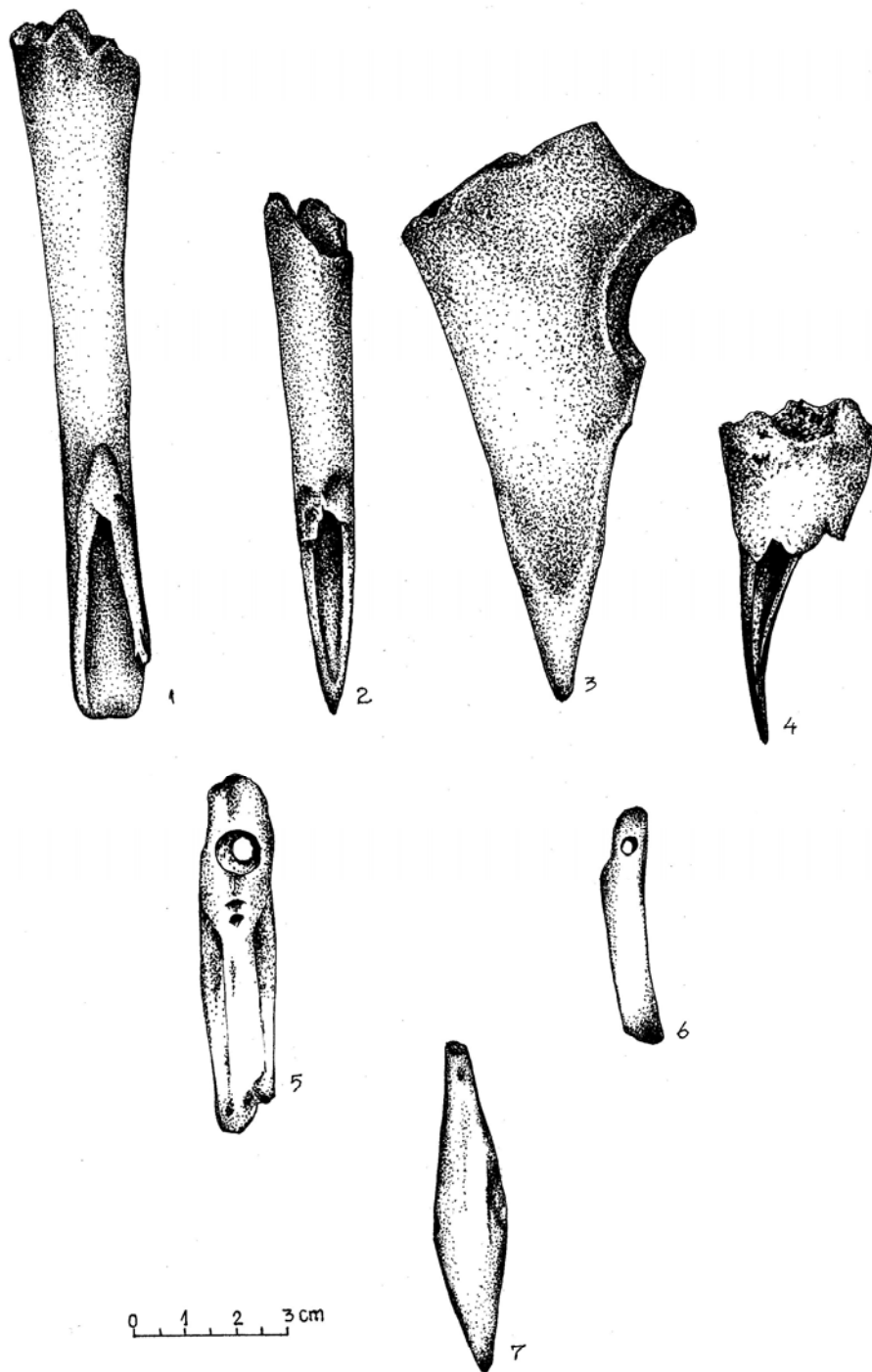
8



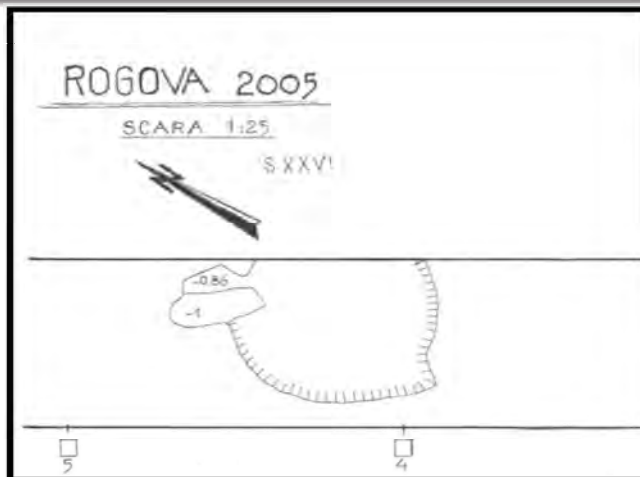
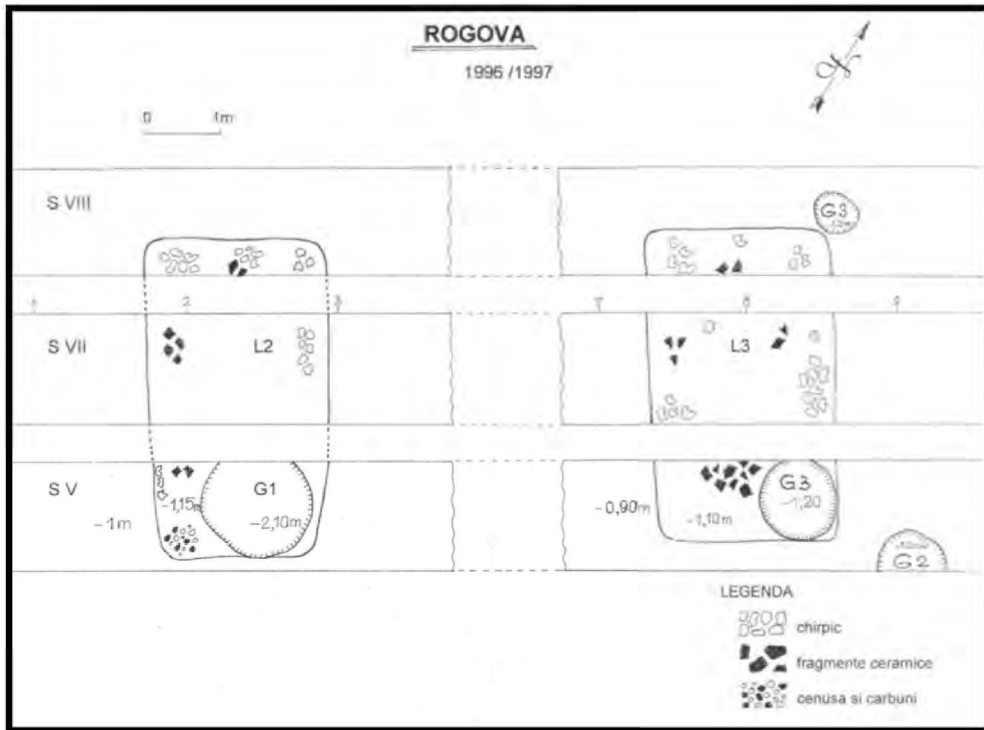
Plansa II



Plansa III



Planşa IV



Planşa V