

Cercetările arheologice de salvare efectuate în necropola și așezarea geto-dacică de la Turburea, județul Gorj

PETRE GHERGHE

Comunei Turburea din județul Gorj îi aparțin satele : Șipotu, Spahii și Poiana ; este așezată în zona de subdeal, foarte aproape de apa Giortului, fiind străbătută de D.N. 66, care face legătura între orașele Tg.-Jiu și Filiași. De ultima localitate se găsește la o distanță de circa 17 km.

Această comună, cu izvoare și ape curgătoare, cu terase înșorite, a trezit un adevărat interes pentru noi, începînd cu luna octombrie a anului 1974, cînd, cu ocazia unor arături adînci făcute de C.A.P. Turburea în satul Spahii, în punctul numit de localnici „Cîmpul Spahiului“, brăzdarul plugului care a mers pînă la adîncimea de 0,70 m pentru a desfunda terenul, urmînd ca apoi să se planteze viță de vie, a scos la lumina zilei pete și bulgări de cenușă, fragmente mici de oase, fragmente ceramice, o urnă, bucăți de fier și fragmente de lănci.

Fiind înștiințați de acest lucru, o comisie s-a deplasat la fața locului, dar prea tîrziu pentru ca arăturile să mai fie oprite, deoarece întregul platou fusese arat¹).

Puși în fața unei asemenea situații, s-a hotărît începerea de urgență a săpăturilor de salvare, recuperarea materialelor arheologice rezultate și obținerea datelor privind aspectul cultural căruia îi aparțineau necropola și așezarea descoperite aici.

Astfel, sub îndrumarea competentă a arheologului E. Bujor și cu sprijinul efectiv al școlilor din satele Poiana, Șipot și Turburea, am început săpăturile arheologice ; ritmul acestora trebuia să fie rapid, deoarece la rîndul lor condiționau continuarea lucrărilor de nivelare, terasare și plantare a viței de vie.

În urma cercetărilor de suprafață, de la bun început, s-a putut constata că pe acest platou avem de a face cu două zone diferite.

I. O zonă „A“, cu morminte, avînd în vedere cenușa, fragmentele de oase incinerate etc., în partea de sud-vest a platoului și notate pe plan cu numere de la 1 la 30.

II. O zonă „B“, cu urme de locuință, avînd în vedere existența chirpicului și lipsa fragmentelor de oase, așezată în partea de nord-est a platoului la circa 200 m de zona „A“ și notată pe plan cu numere de la 31 la 101 (fig. 1).

I. Pentru început, săpăturile arheologice de salvare au fost pornite în zona „A“, urmărindu-se petele mari de cenușă, fragmentele mici de oase și bucățile de ceramică scormonite de plug. Cu această ocazie au fost identificate 30 morminte (fig. 1) *.

Ținem să precizăm că săpăturile efectuate atît în necropolă cît și în așezare, s-au făcut în pămînt umblat de plug (fig. 2). Nici-un mormînt nu a scăpat nedistrus, iar majoritatea materialelor recuperate au fost deteriorate sau puternic oxidate.

Foarte puține materiale au fost recuperate întregi. Printre acestea se numără și urna de incinerație culeasă de pensionarul Gheorghe Marinescu și predată împreună cu alte materiale la Muzeul județean Gorj.

Avînd în vedere că înainte de începerea lucrărilor terenul era neted, credem că mormintele au fost plane, fără tumuli.

Datorită brăzdarului plugului care a mers pînă la adîncimea de 0,70 m și a distrus totul, forma gropilor nu a mai putut fi urmărită. Doar la cîteva morminte (M 11, 12, 14, 24, 26) s-a mai putut observa vag, fundul gropii și aceasta datorită culorii negricioase sau cenușie, date de urmele de cenușă amestecate cu fragmentele de oase, pe solul viu, de culoare roșcat-cărămizie. Credem că gropile au avut o adîncime de 0,70—0,80 m, iar fundul lor o formă aproape rotundă², și nu depășea în diametru — cea mai mare — un metru.

În ceea ce privește ritul funerar, acesta este unitar, incinerația fiind aplicată peste tot, fără nici-o excepție. Dar, cu toate acestea, ritualul incinerării s-a manifestat diferit. De exemplu, la M-10 depunerea resturilor incinerate s-a făcut într-o urnă bitronconică (fig. 3), așezată în groapă, pe cînd la majoritatea celorlalte morminte, bănuim că resturile incinerate au fost depuse direct în groapă împreună cu fragmente mici de vase și uneori chiar cu o parte din obiectele ce au aparținut defunctului, ca în cazul mormintelor 5, 11, 12, 17, 18, 19, 26, unde, pe lîngă fragmente de oase, cenușă, fragmente ceramice, au fost descoperite și fragmente de metal sau arme.

Considerăm că majoritatea vaselor au fost sparte ritual, deoarece fragmentele ceramice aveau în secțiune spărtură veche.

În ceea ce privește modul incinerării, considerăm că pentru majoritatea morților s-a folosit rugul de incinerație, ale cărui urme au fost

descoperite lângă mormintele 23 și 24; așa explicându-se de ce acolo unde fundul gropii s-a mai putut observa, pământul nu era ars.

La numărul 22 au fost găsite urmele rugului de incineratie. Aici pământul era foarte puternic ars, încât partea superioară a vetrei se topise și căpătase culoare vînat-albăstruie (fig. 4).

La mormintele 14 și 30 în pământul răscolit de plug, pe lângă materialele enumerate mai sus, s-au găsit și bucăți de pământ ars la roșu. Deși fundul gropii nu a mai putut fi observat, credem că aceste bucăți de pământ ars aparțineau gropii și deci, incinerarea s-a făcut pe loc. La aceste morminte au fost descoperite în general fragmente ceramice mici neîntregibile provenind de la vase de mărimi diferite, sparte ritual.

Dintre vasele de ceramică, singura recuperată întregă, este așa cum spuneam mai înainte, o urnă de formă bitronconică (fig. 3), făcută dintr-o pastă compactă, de culoare castaniu-închis, cu pete negricioase pe unele locuri, buza răsfrîntă, cu marginile rotunjite, știrbite în partea opusă mînușii. Are o înălțime de 18,5 cm, iar diametrul fundului este de 6,5 cm. Urna a fost găsită plină cu pământ și așa a fost predată la muzeu. Golindu-se pământul din ea, care nu era altceva decît cenușa amestecată cu pământ și bucăți mici de oase incinerate, au mai fost descoperite două obiecte de podoabă, executate dintr-o foiță de argint, cu urme de aurire (?), frumos ornamentate cu motive de influență celtică și care provin probabil de la un torques³ (fig. 10/6) și un arc răsucit pe miez de fier, provenind și acesta (probabil) de la un colan⁴ (fig. 10/7), toate cu urme puternice de deteriorare. Cele două obiecte de podoabă erau puse pe fundul urnei, iar între ele era așezat arcul, al cărui capăt superior era rezemat de peretele vasului, avînd o ușoară înclinare.

În M 6, pe lângă fragmente mici de oase incinerate și cenușă, a fost recuperată și o mărgică din sticlă de culoare gălbuie (fig. 10/8).

Fragmentele ceramice recuperate din morminte provin în general de la oale cu buză îngustă, răsfrîntă și pîntec bogat, de la oale bitronconice cu buza ușor rotunjită în exterior, de la castroane și farfurii.

În mormintele 4, 5, 11, 12, 15, 17, 18, 19, 26, au fost descoperite, pe lângă fragmente ceramice, arme și fragmente de metal în cantități surprinzător de mari. Astfel, în mormîntul 17, au apărut puține fragmente ceramice, dintre care o singură buză de castron (spărtură veche) executată dintr-o pastă fină, compactă, ca degresant folosindu-se nisipul fin, ardere incompletă, culoare castaniu-gălbuie (fig. 12/2). Alături au mai fost descoperite fragmente de oase, fragmente mici de metal și un mîner de lance, o lance cu lama îndoită (vîrful rupt proaspăt de plug și nerecuperat) (fig. 13/4), un vîrf de lance, un mîner de cuțit și un cuțit ușor încovoiat, din al cărui mîner se mai păstrează foarte puțin (fig. 13/1, 2).

În mormîntul 11, pe lîngă cenușă, cărbuni și fragmente de oase incinerate, a fost descoperită o sabie îndoită ritual (fig. 13/5) un mîner de lance și foarte multe bucăți de metal, subțiri, informe (probabil de la o teacă de sabie); din materialul ceramic ne-a reținut atenția un fragment executat dintr-o pastă grosolană în compoziție cu pietricele, arsă incomplet, culoare castaniu-cărămizie (fig. 12/4). Din mormîntul 12, a fost recuperată o toartă din bronz, ruptă în două de plug, dar care se 19, au apărut foarte puține bucăți de oase și fragmente ceramice. Ca impune prin frumusețea ornamentelor incizate (fig. 12/4). În mormîntul metale, au apărut cîteva fragmente de vîrfuri de lance, un fragment de lance (fig. 13/6) și o buză dintr-o farfurie executată dintr-o pastă rezistentă, cu slip la interior și exterior, bine arsă, culoare maronie (fig. 12/1).

Deși materialul nu este prelucrat în întregime, putem preciza că avem de-a face, în general, cu două categorii de ceramică: arsă și mai puțin arsă; ornamentată și neornamentată.

Armele, deși îndoite ritual, ele sînt geto-dacice, știut fiind faptul că „îndoirea (lor) constituie un ritual cunoscut în spațiul carpato-dunărean înainte de contactul cu celții...”⁵.

Toate piesele din metal recuperate din morminte sînt foarte oxidate.

Avînd în vedere materialul arheologic rezultat (fragmente de oase, cenușă, urna de incinerare, armele etc.), concludem că, în această zonă „A”, avem de-a face — așa cum precizăm și mai înainte — cu o necropolă de incinerare geto-dacică, compusă din 29 morminte și un rug (nr. 22), unde resturile incinerate erau depuse în urnă sau direct în groapă, alături de alte obiecte de uz ce au aparținut defunctului.

II. În zona, „B”, datorită diferenței de culoare a brazdelor, au putut fi identificate 71 de „puncte” de interes arheologic, de dimensiuni diferite. Cu această ocazie, din brazdele sfărîmate, s-au putut recolta fragmente ceramice, bulgări de cenușă și uneori bucăți de chirpic.

Trecîndu-se la recuperarea totală a materialelor arheologice, prin săpătură, la unele puncte care aveau o suprafață mai mare au fost găsite și urmele podelei de călcare, iar la unul din puncte (locuința 72) a fost descoperită o parte din podeaua de călcare, dar fără să se poată stabili forma și dimensiunile (fig. 14).

La celelalte puncte, podeaua n-a mai putut fi observată, datorită arăturilor adînci făcute de plug, dar, cum era și firesc, printre locuințe a fost identificat un număr apreciat de gropi menajere.

Fragmentul de podea, acolo unde s-a păstrat (L 72) era bătătorit și avea o culoare mai închisă, negricioasă, probabil și datorită cenușii. Grosimea ei n-a putut fi stabilită nici aici, datorită faptului că brăzdarul plugului a ras partea superioară a podelei locuinței.

La petele de dimensiuni reduse, pe care noi le-am considerat că fiind gropi menajere, săpăturile au scos la iveală în special fragmente mici de vase, răspândite la întâmplare printre brazde și câteodată cenușă.

Ca ornamente, întâlnim briul alveolat care înconjoară vasul (fig. 6) sau briul ghirlandă dintre doi butoni (fig. 11/12), butoni circulari (fig. 10/3), conici, în formă de șa etc. (fig. 11/9).

Dintre fragmentele ceramice, în afară de cele cu ornamente, ne mai rețin atenția încă două: unul care are pe partea exterioară urme de măturică făcute pe vasul crud, iar al doilea este prevăzut cu două orificii, cu diametrul de cca. 8—9 mm (a cărui destinație încă nu o știm), (fig. 7).

În general, fragmentele ceramice colectate din zona „B” provin de la vase mai mari, cu pereții groși (probabil folosite la păstrarea proviziilor), și de la vase mai mici (oale, căni, castroane). Au fost găsite și bucăți de chirpic.

Cu excepția ceramicii, inventarul locuințelor și gropilor menajere a fost sărac.

Astfel, în locuința 89, pe lângă fragmente ceramice a mai fost găsită în brazdă, de pensionarul Gh. Marinescu, și o gresie (fig. 8), iar în locuințele 72 și 61, câte un fragment de piatră de rîșniță⁶ și un pinten de fier (L 61) (fig. 12/3).

Spre deosebire de zona „A”, unde, pe lângă cenușă și fragmente ceramice, au apărut și fragmente de oase incinerate, aici acestea lipseau în totalitate, dar apăreau în plus bucăți de chirpic și fusaiole de forme diferite (fig. 10/5), lucrate dintr-o pastă compactă, arsă la negru sau la roșu.

De asemenea, urmărindu-se întinderea petelor de cenușă de la suprafața solului, s-a putut constata că acestea au dimensiuni variabile, unele dintre ele ajungînd pînă la 8—10 m și chiar 12 m lungime (L 71), iar altele doar pînă la maximum 1 m.

Toate materialele descoperite ne-au condus spre ideea că sîntem în fața unei așezări de locuințe semiîngropate și gropi menajere.

Din cele 71 de puncte descoperite la suprafața solului, în arătură au fost cercetate numai 33 și din acestea 21 au prezentat urme de locuințe, iar 12 au fost gropi menajere.

Din cele 37 rămase necercetate, am constatat, avînd în vedere limitele petei de la suprafața arăturii, că cele mai multe din acestea erau gropi menajere.

Deoarece nu s-a putut face o cercetare exhaustivă nici în zona „A” și nici în zona „B” datorită condițiilor grele în care s-a făcut săpătura și timpul limitat de lucru, s-ar putea ca nu toate mormintele, urmele de locuințe și gropile menajere să fi fost observate și prinse în plan.

Este sigur că urmele arheologice cele mai reprezentative din necropolă cât și din așezare au fost cercetate, deoarece ele s-au impus de la bun început prin bogăția fragmentelor ceramice, a obiectelor de metal sau prin pata mare de cenușă vizibilă în brazde.

În urma celor arătate mai sus, putem afirma că pe platoul dealului Enumit „Cîmpul Spahiului“, din comuna Turburea — Gorj, avem de-a face cu o necropolă de incinerare compusă din 29 de morminte și un rug de incinerare (nr. 22) și o așezare cu 71 locuințe semiîngropate și gropi menajere.

Asemănările pînă la identitate dintre materialul ceramic găsit în necropolă cât și în așezare ne permit să le considerăm ca fiind de aceleași vechime și să le încadrăm cronologic în secolele III—II î.e.n.

Numărul mare de morminte și locuințe descoperite, bogăția materialului arheologic recuperat dovedește că această zonă a fost intens locuită de triburile geto-dacice. Totodată, precizăm că aceasta nu este o descoperire izolată și că perieghezele făcute în zonă au scos la iveală și alte puncte de interes arheologic, unele dintre ele, după materialul ceramic recuperat⁷, putînd fi atribuite epocii bronzului, dovedind condițiile prielnice din zonă pentru dezvoltarea vieții materiale și spirituale și, deci o continuitate a populației în timp și spațiu.

Necropola și așezarea geto-dacică de la Turburea se numără printre descoperirile importante făcute în județ și este prima de acest gen descoperită pînă acum în Gorj.

N O T E .

1. Comisia a fost compusă din: Elena Udriște — director Muzeul județean Gorj, E. Bujor — cercetător principal la Institutul de Arheologie al Academiei de Științe Sociale și Politice București, aflat în Gorj pentru cercetări arheologice la așezarea civilă romană de la Bumbesti-Jiu, Petre Gherghe — muzeograf la Muzeul județean Gorj, Mihai Șarlău — vicepreședinte al Consiliului popular Turburea, Olimpia Popescu — învățătoare la Școala generală Șipotu, Ion Nemeș — inginer la Șantierul 72 Motru, cel care conduce lucrările de defundare și terasare a terenului și mecanicul pensionar Gheorghe Marinescu din Spahii — Turburea.

2. La mormîntul 24, dimensiunile petei negre perceptibile au fost de 1 m x 0,90 m; la mormîntul 14, de 0,80 m x 0,60 m; la mormîntul 11, de 1 m x 0,75 m; la mormîntul 12, de 0,65 m x 0,65 m.

3. Diametrul bază = 28 mm, înălțimea aproximativă (deoarece sînt deteriorate) = 30 mm (fig. 10/6).

4. Lungimea = 90 mm, grosimea = 5 mm, (fig. 10/7).

5. Ersilia Tudor, **Morminte de luptători din a doua epocă a fierului la Rastu**, în „Studii și cercetări de istorie veche“, nr. 3, tom. 19, 1968, p. 523.

6. Pentru analogie, vezi: M. Macrea, I. Glodariu, **Așezarea dacică de la Arpașul de sus**, Ed. Acad. R.S.R., Buc., 1976, p. 74; fig. 46.

7. A se vedea colecția Școlii generale din Șipotu — Turburea, ai cărei organizatori sînt învățătorii Olimpia și Constantin Popescu.

x Fotografii de V. Barbu, desene Angela Ciocîlteu și Cornel Pîrjol.



Fig. 1. Platoul Cîmpul Spahiiului, cu zonele „A” (necropola) și „B” (așezarea)

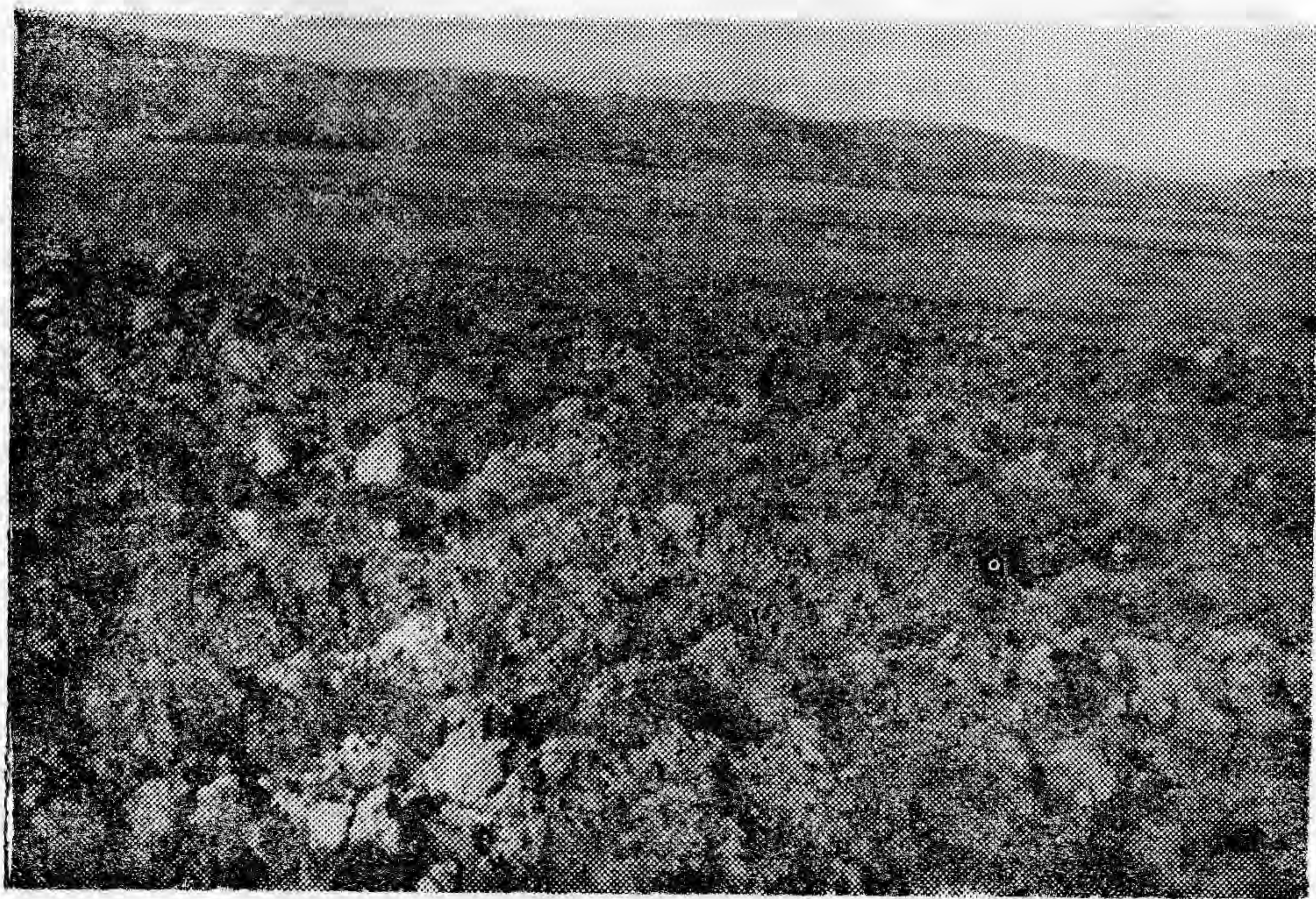
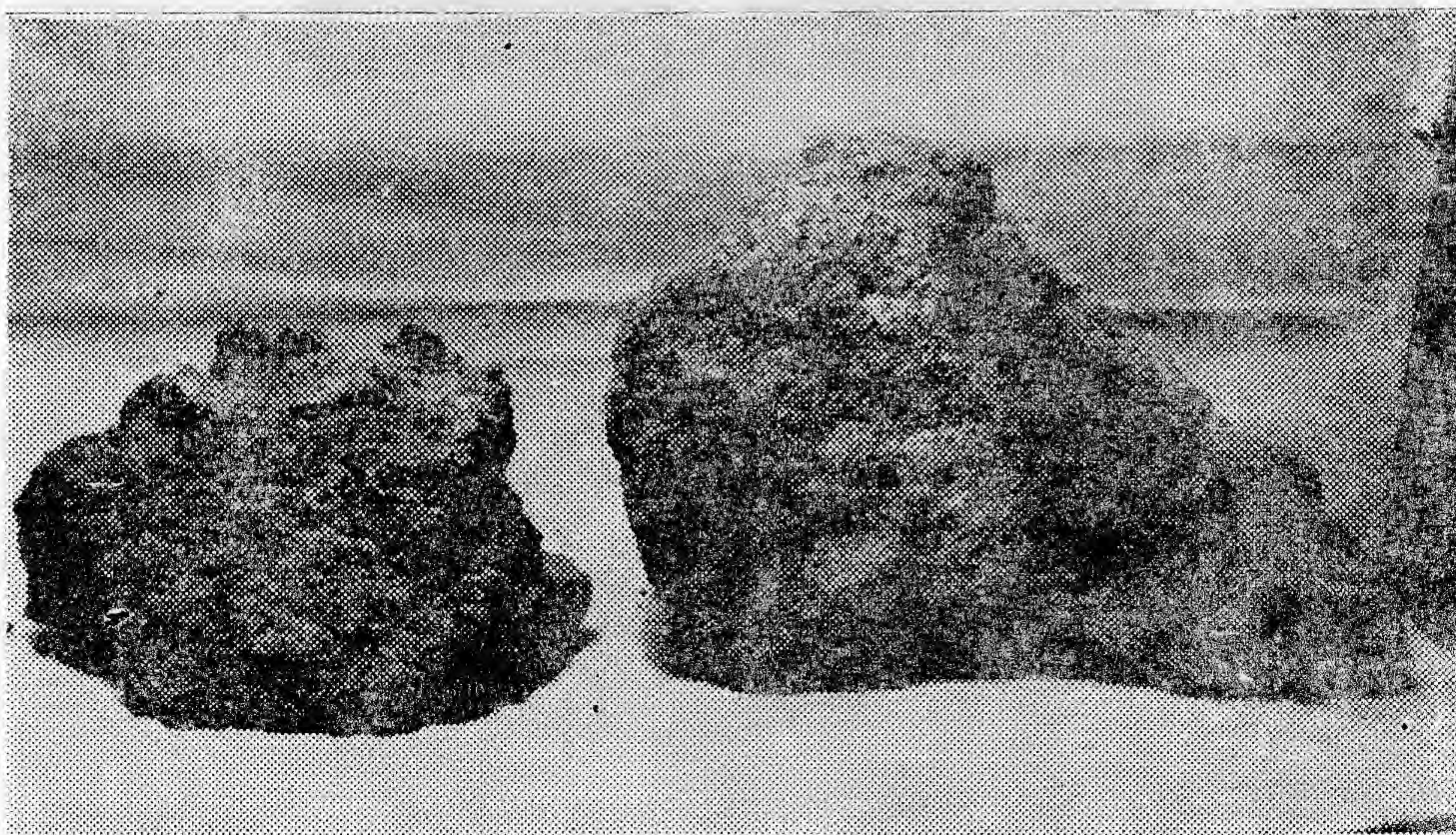


Fig. 2. Vederi de ansamblu ale platoului Cîmpul Spahiului — Turburea, privind zonele „A” și „B” ale necropolei și așezării geto-dacice.

Fig. 3. Urnă de incinerare (Turburea)



Fig. 4. Resturi ale unui rug de incinerare descoperit în zona de cercetare „A” a necropolei de la Turburea.



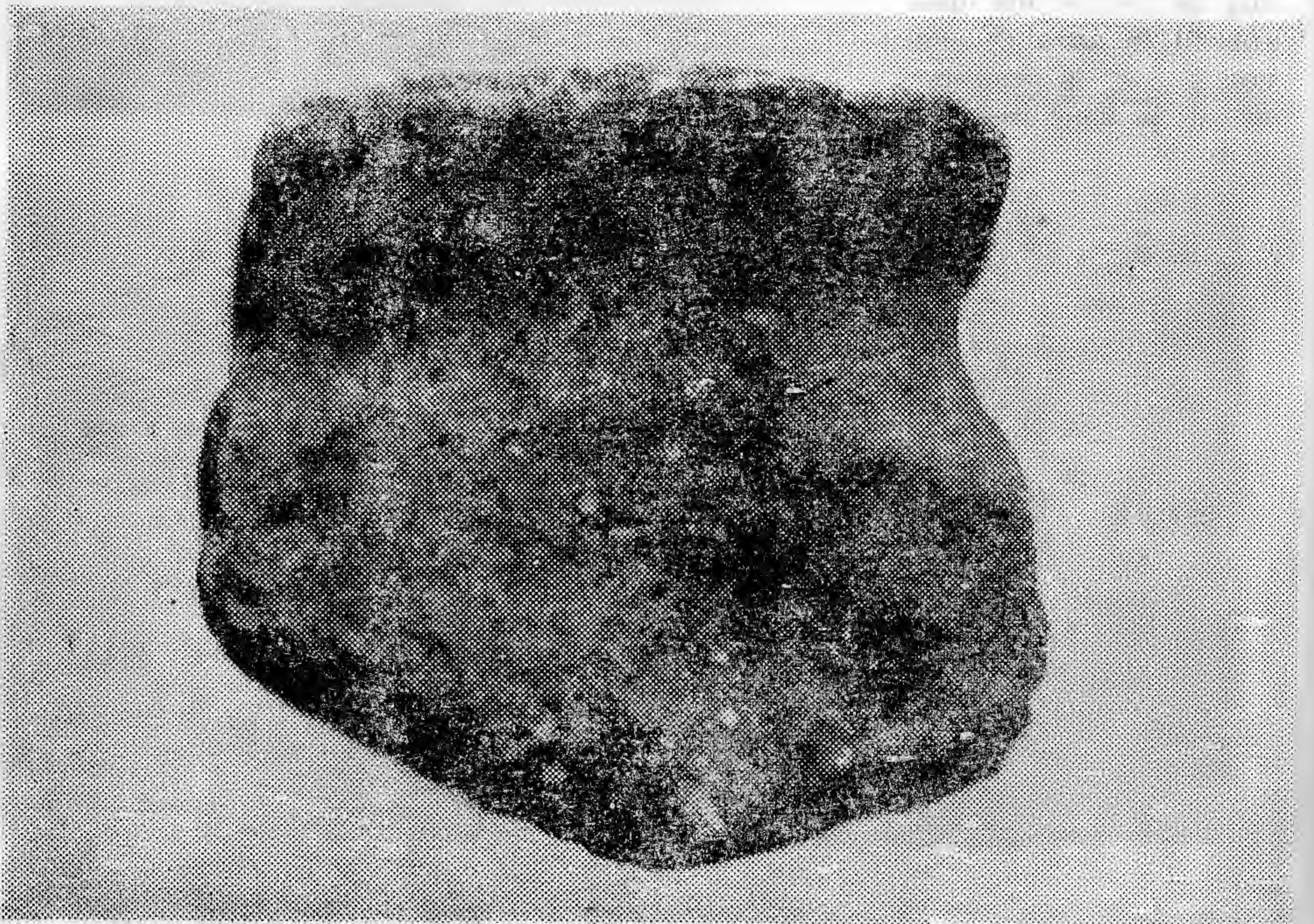
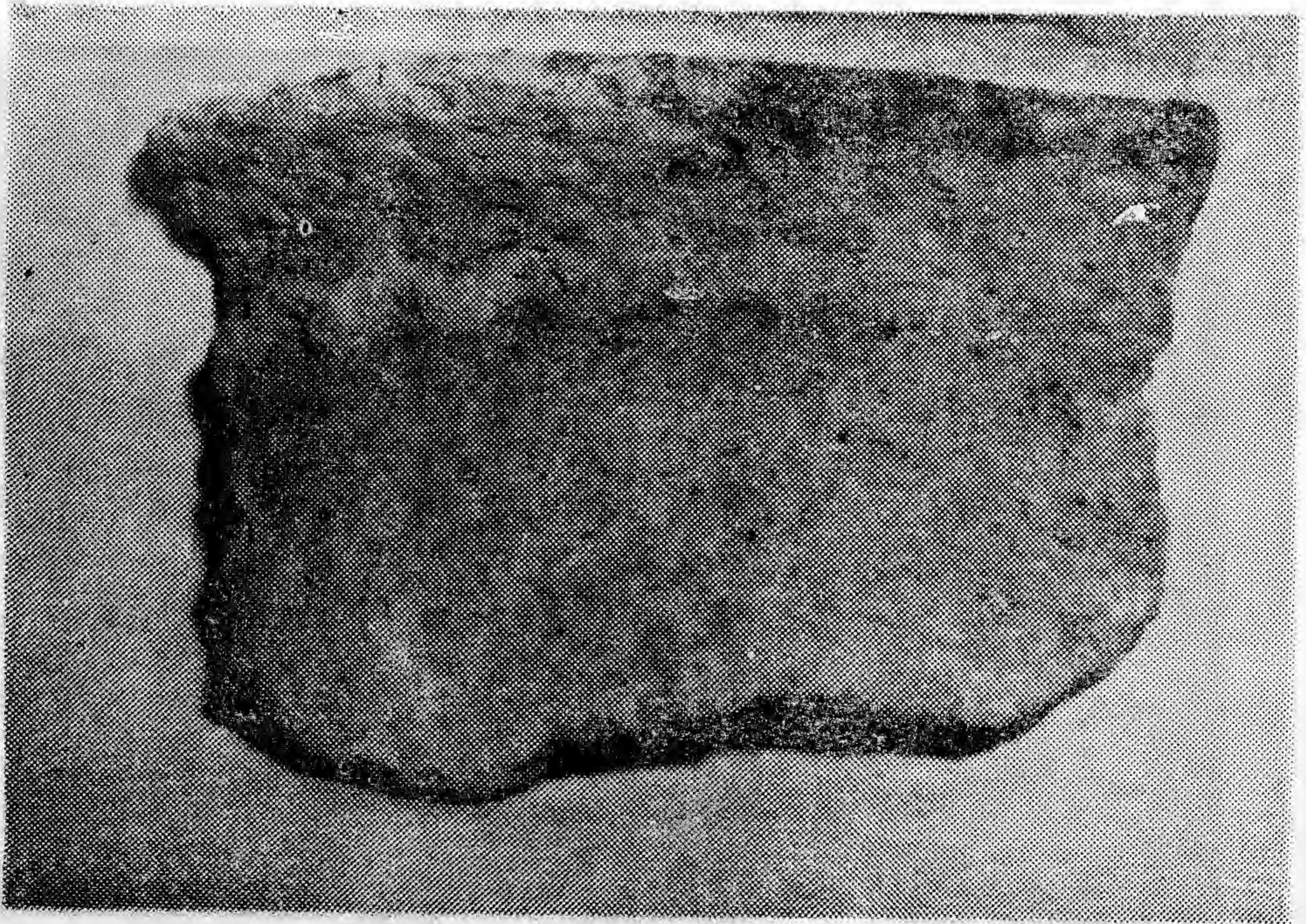


Fig. 5. Fragmente ceramice descoperite în locuințele 76 și 46



Fig. 6. Fragmente ceramice cu brîuri alveolate descoperite în locuințele 70, 78 și 64.

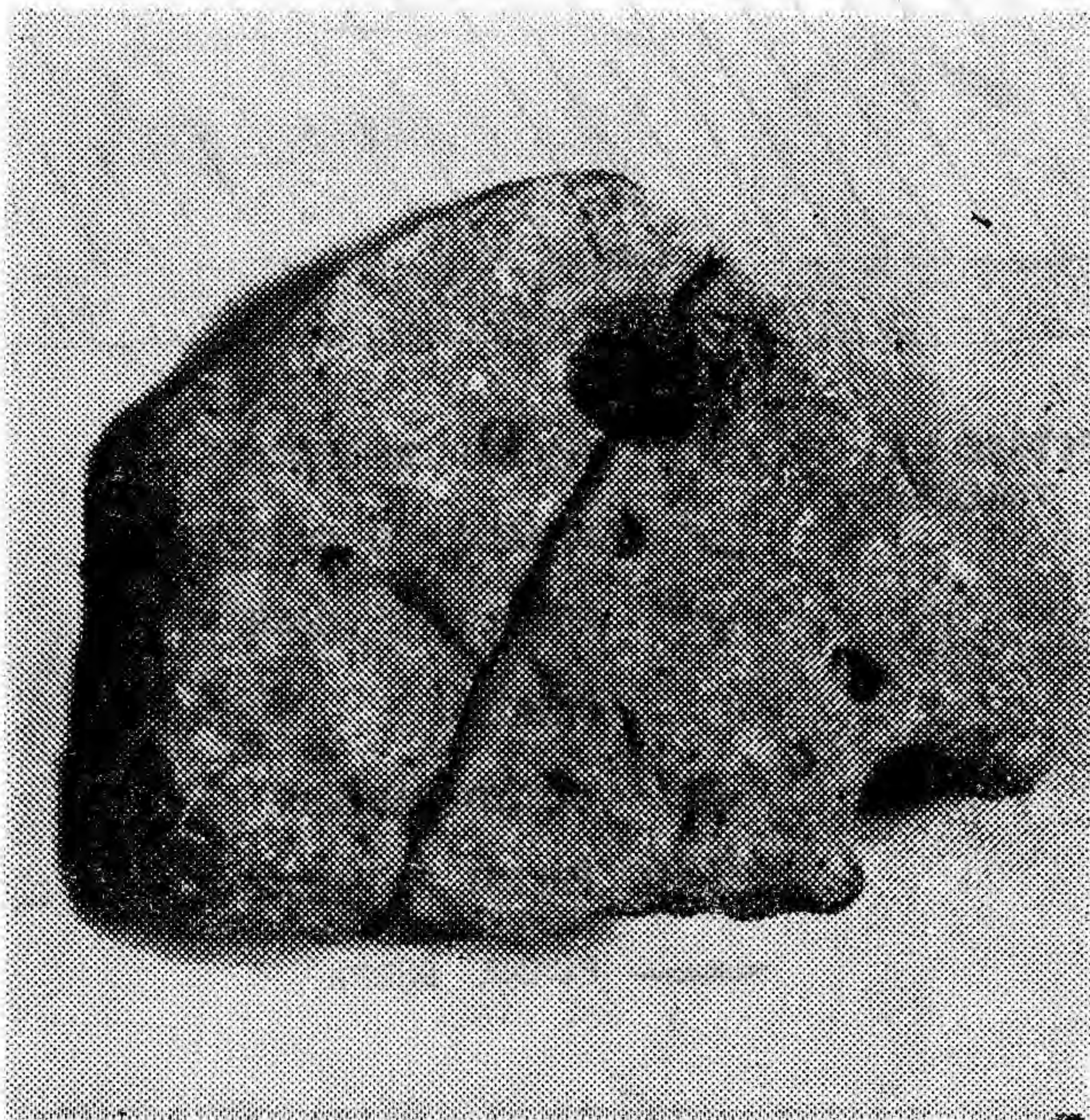


Fig. 7. Fragment ceramic prevăzut cu orificii circulare descoperit în locuința 52.

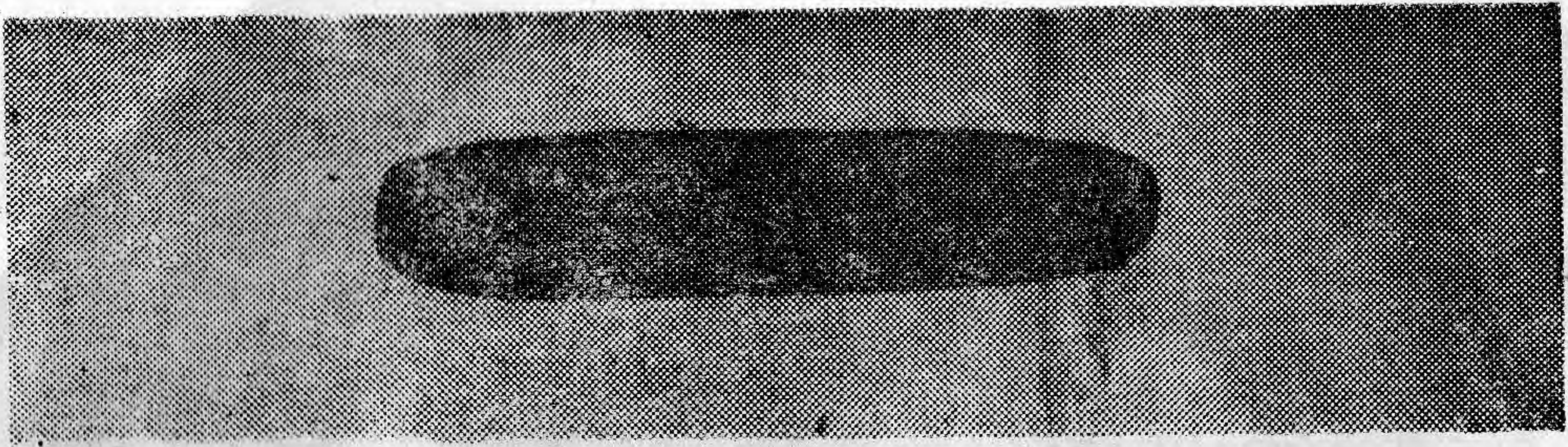


Fig. 8. Gresie de ascuțit descoperită în zona „B” a așezării geto-dacice de la Turburea, în 1974

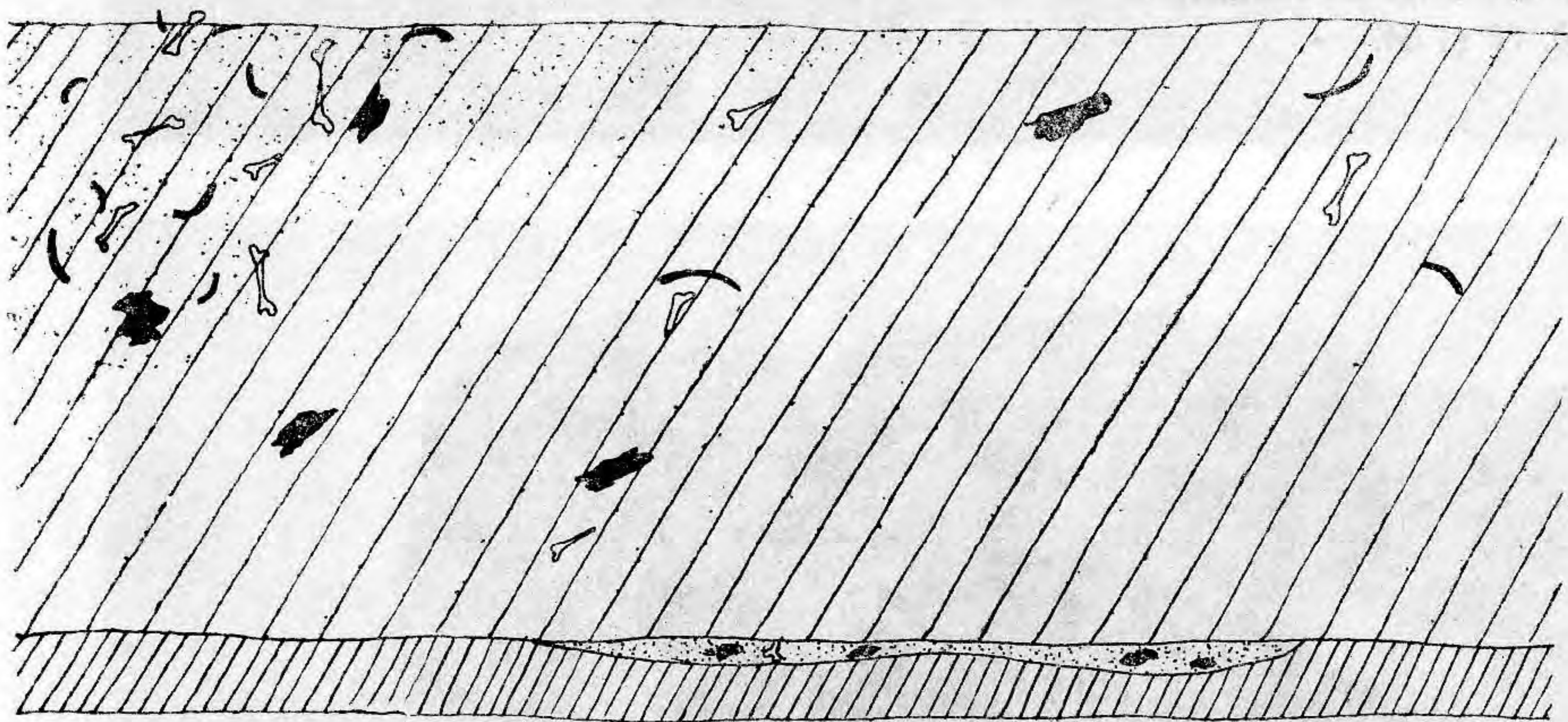









FIG PROFILUL SECȚIUNII LA
MORMINTUL Δ-24 TURBUREA-
SPAHI

SCARA 1:10

- | | |
|---|---------------------------------------|
|  | PĂMÎNT DESFUNDAT |
|  | FRAGMENTE CERAMICE |
|  | FRAGMENTE OASE |
|  | CENUSĂ |
|  | BUCĂȚI CARBUNE |
|  | PĂMÎNT NEUMBLAT ROȘCAT CĂ-
RAMIZIU |
|  | FUNDUL GROPII |

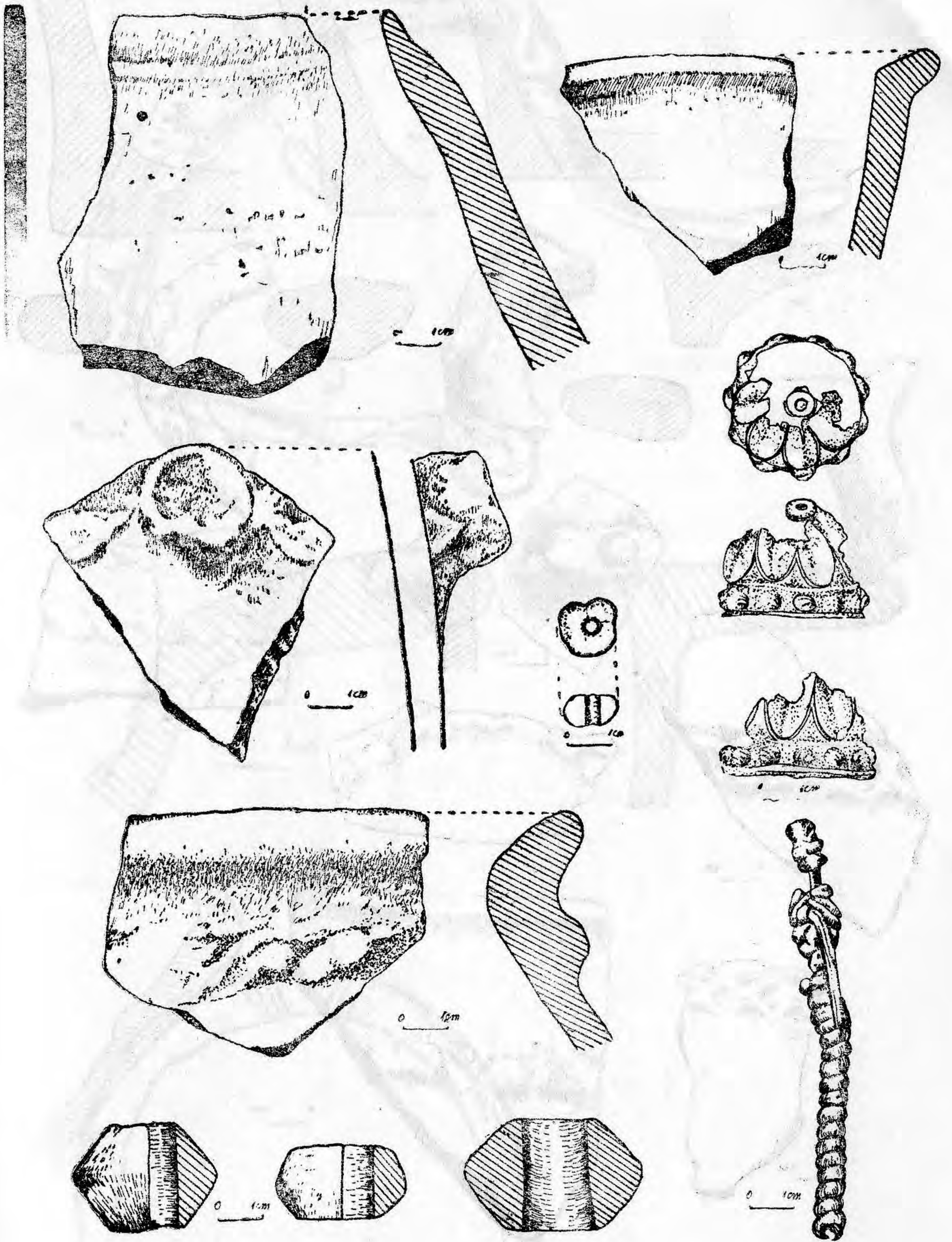


Fig. 10

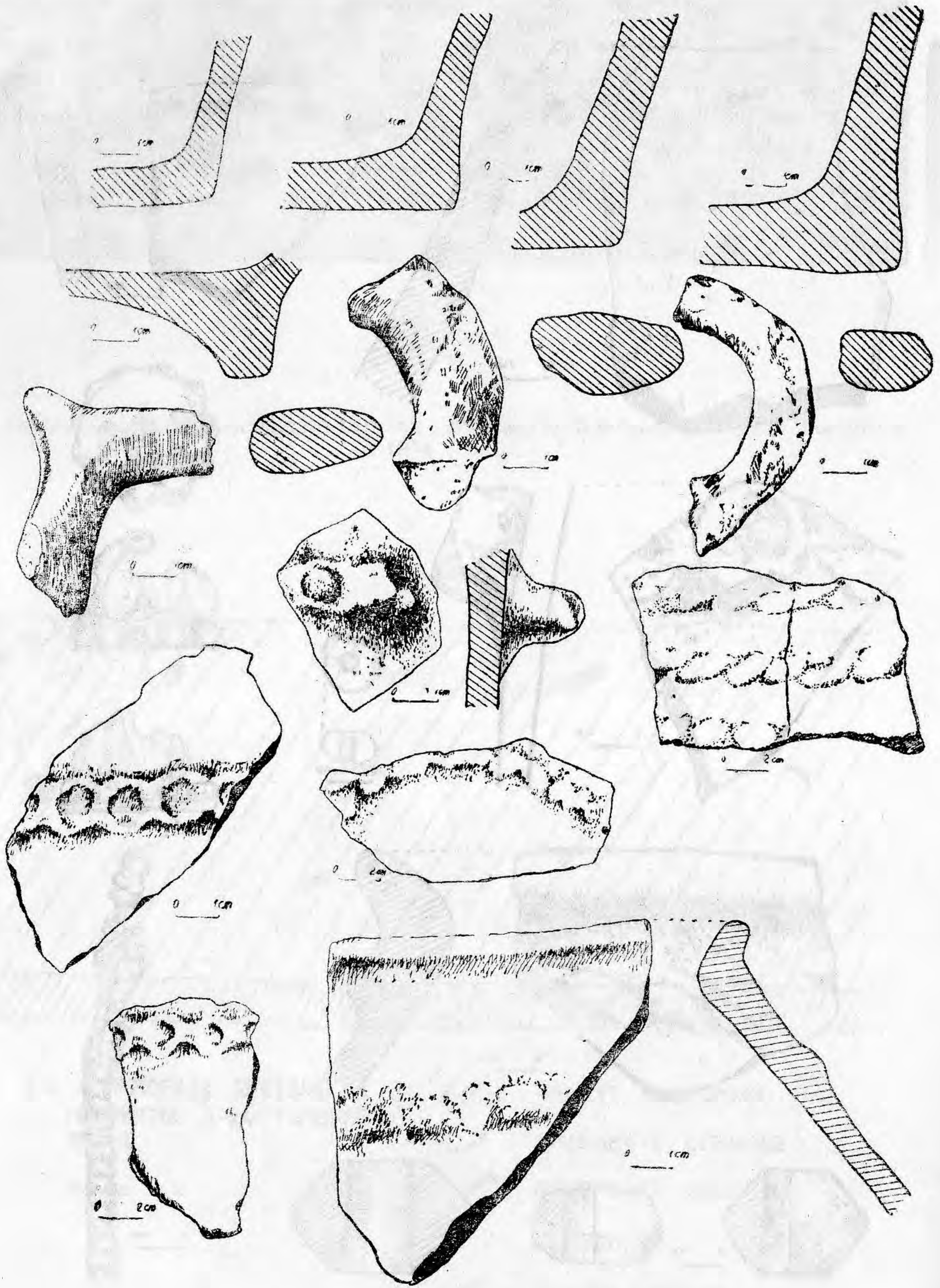


Fig. 11

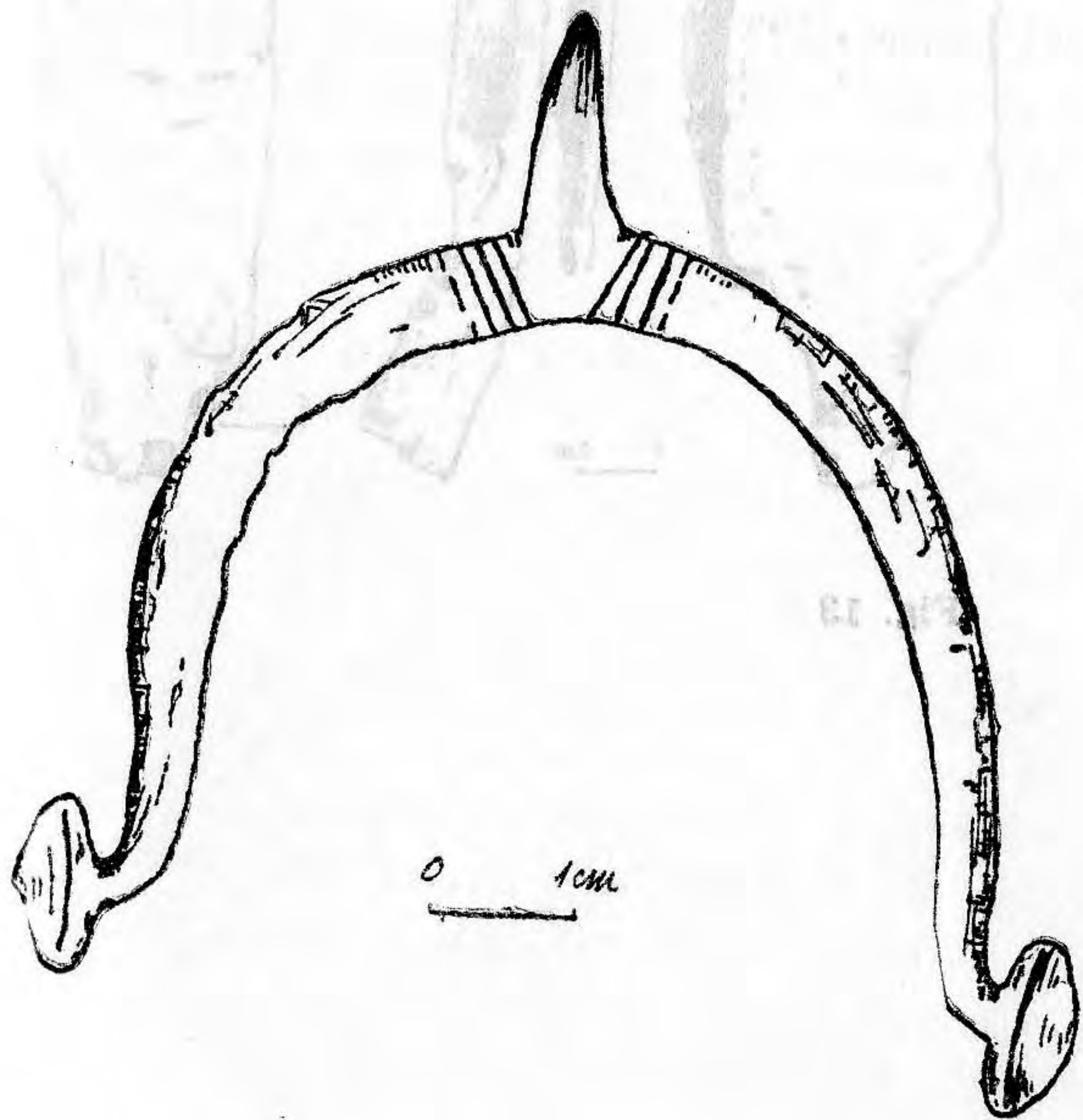
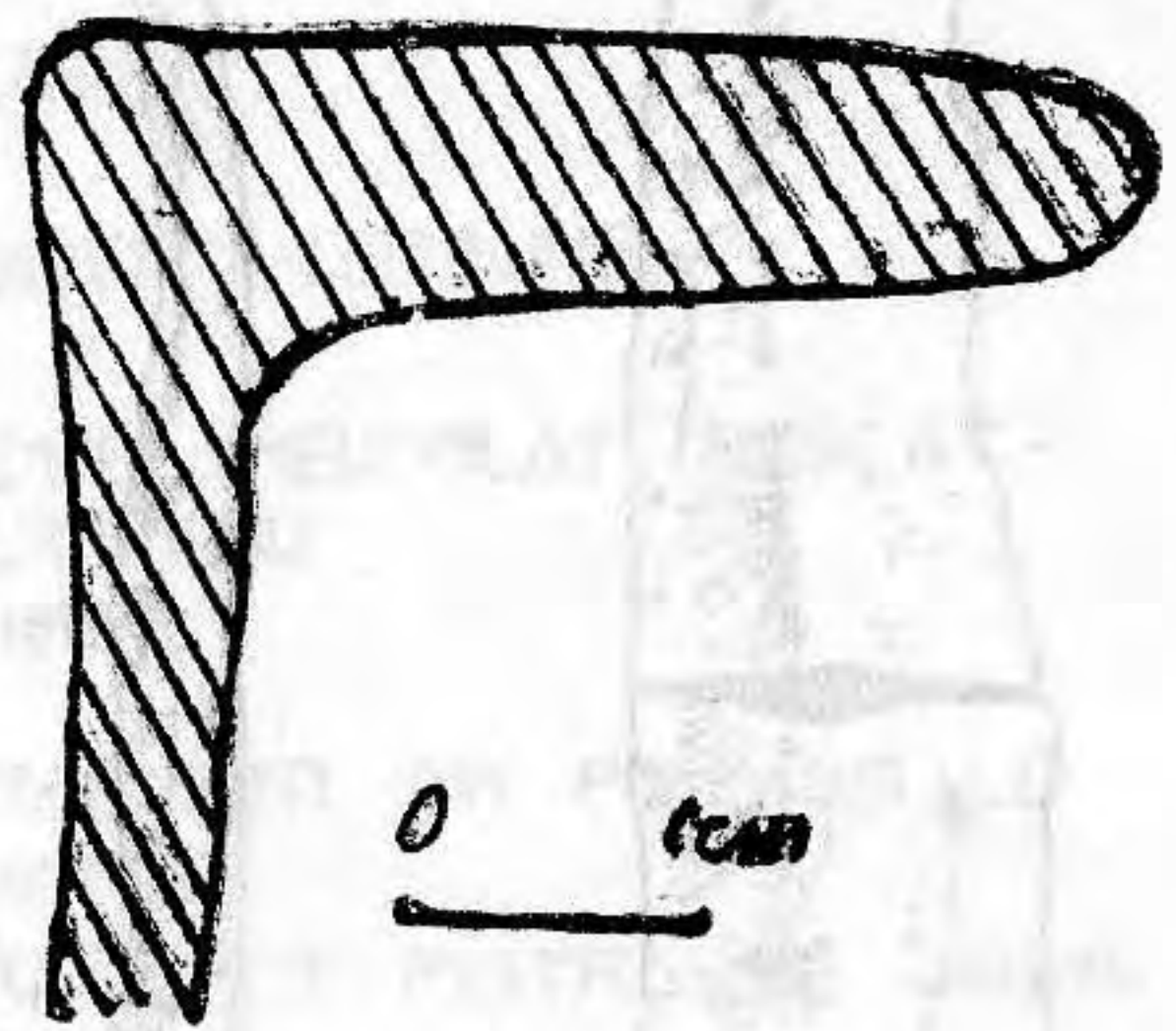
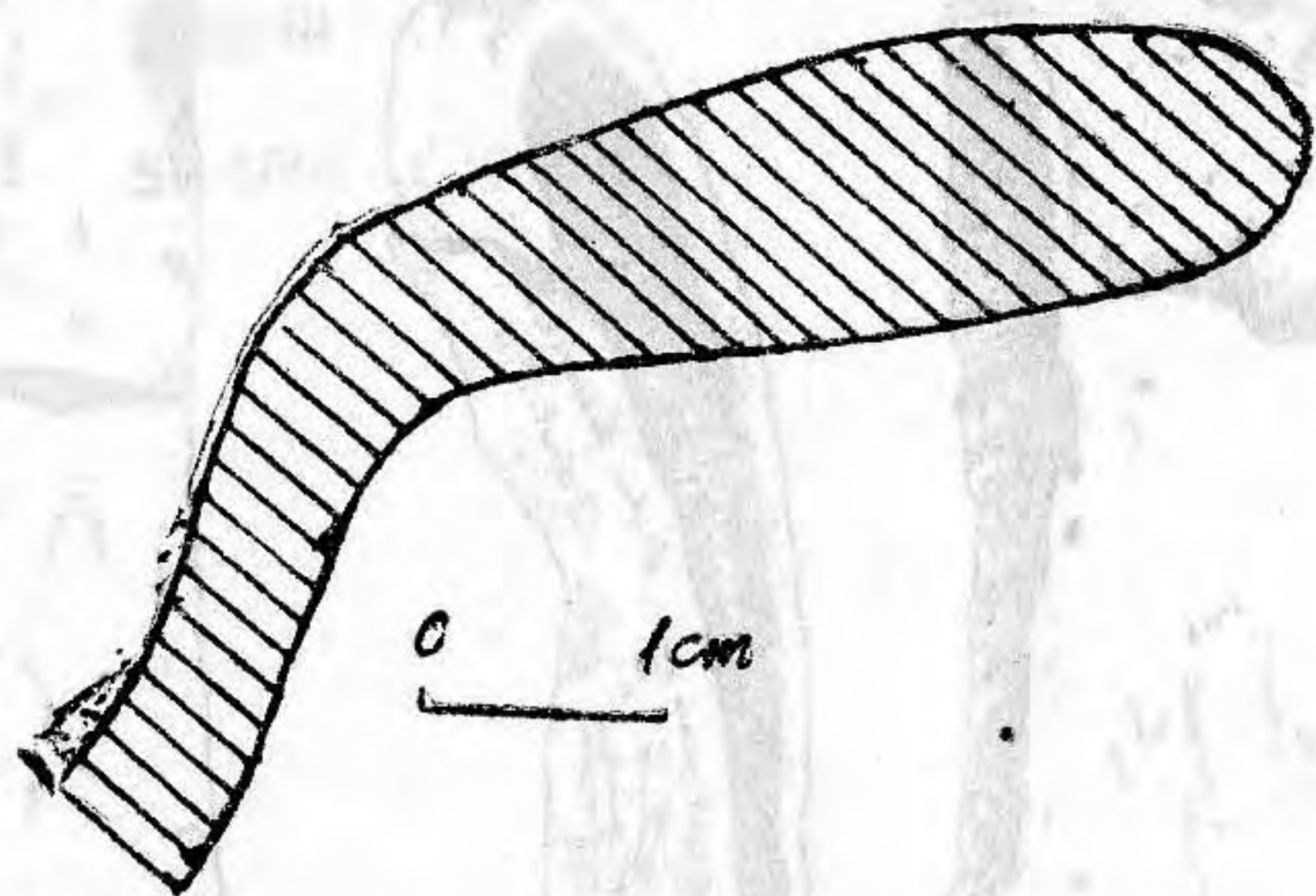
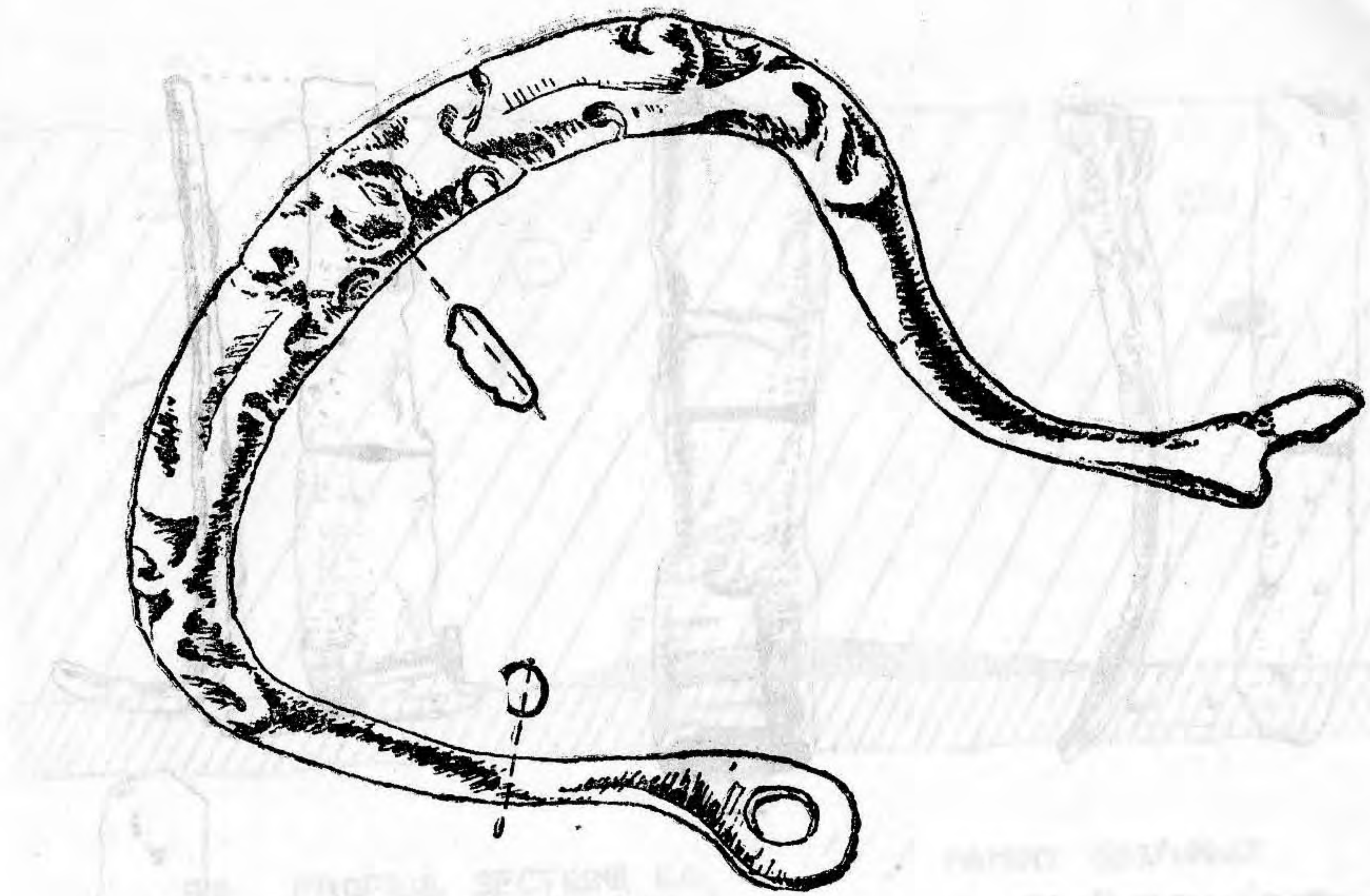


Fig. 12

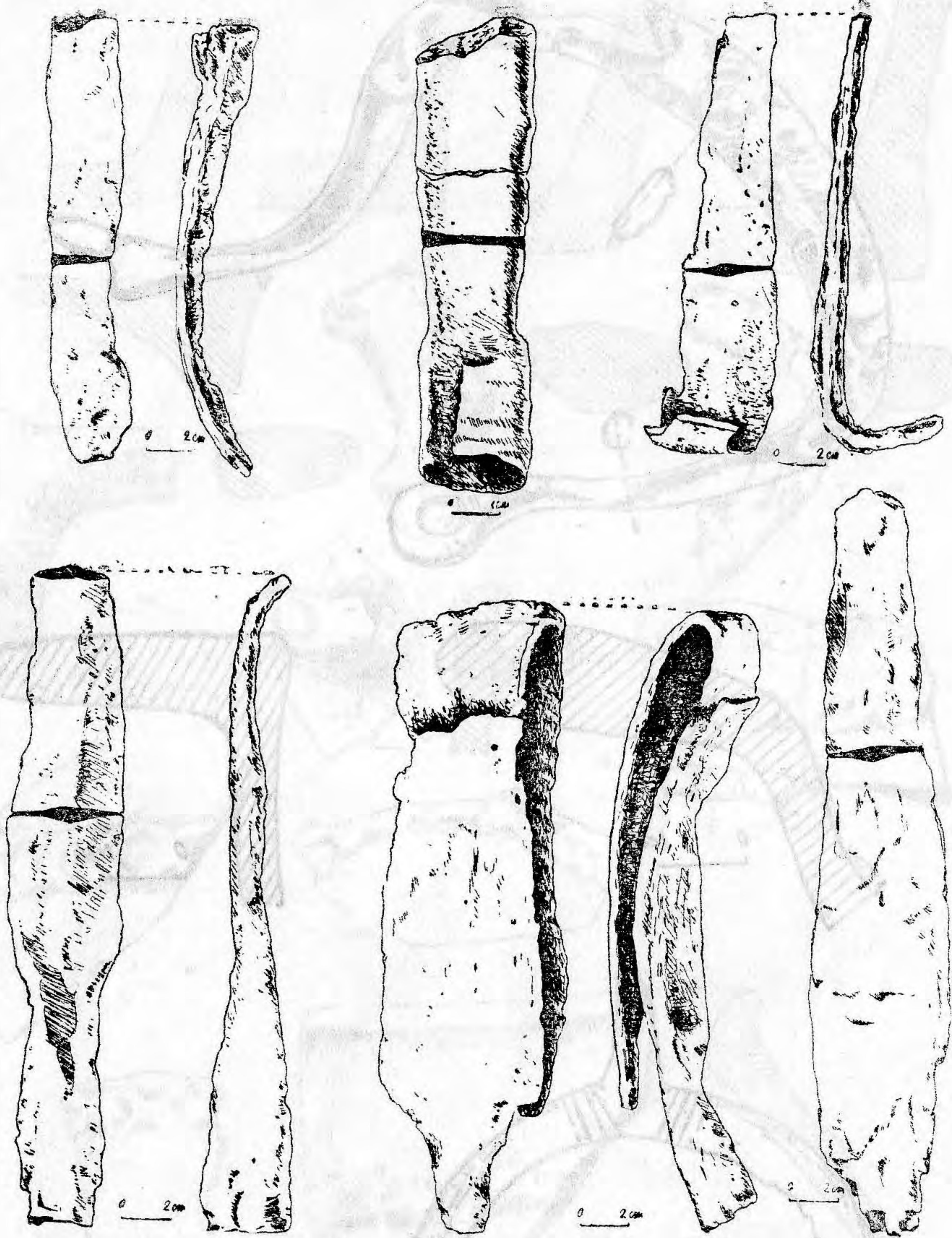


Fig. 13

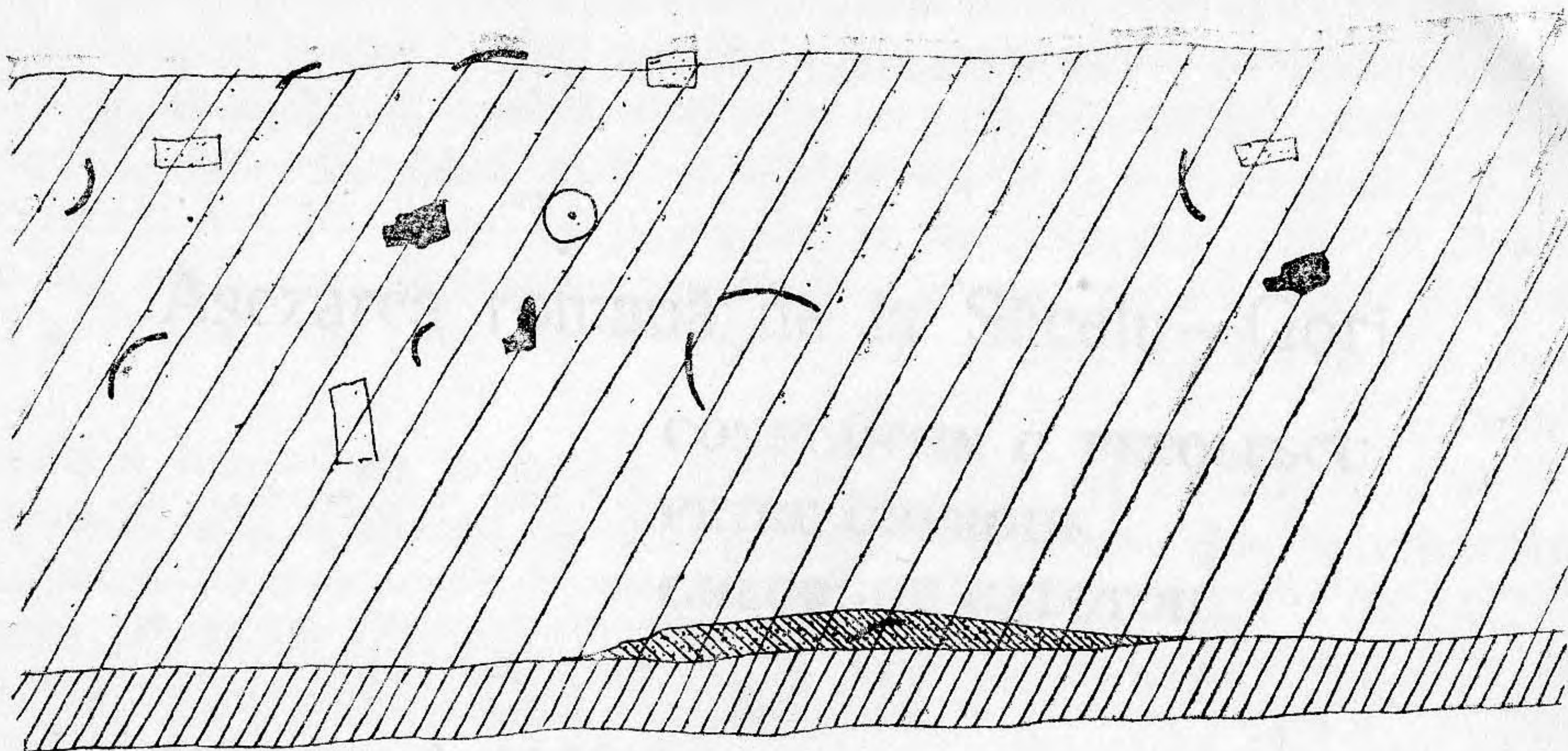


FIG PROFILUL SECȚIUNII LA
LOCUINȚA B-72 TURBUREA-
SPANII

SCARA 1:10

-  PĂMÎNT DESPUNDAT
-  FRAGMENTE CERAMICE
-  CENUȘĂ
-  BUCĂȚI CARBUNE
-  PĂMÎNT NEUMBLAT ROSCAT -
CĂRAMIZIU
-  CHIRPIC
-  FRAGMENT DIN PODEAUA LO-
CUINȚEI
-  FRAGMENT PIATRĂ DE RIȘNI-
ȚĂ