

# Cercetările arheologice de epoca bronzului de la Ceplea – Plopșoru

**Gheorghe CALOTOIU**  
**Mădălina MĂRGINEANU**

Satul Ceplea (com. Plopșoru) este situat pe DN 66 (sau E 79) Târgu Jiu - Craiova, la 65 km sud de Târgu Jiu și la 1,5 km est de râul Jiu. Așezarea preistorică pe care o cercetăm din anul 2000 se află în apropierea Casei Cepleanu – monument istoric din secolul XIX și la cca 50 m SV de pârâul Valea Satului. În ultimii 2 ani au fost efectuate investigații arheologice și în punctul „Biserica Dacilor” situat la cca 1 km N-NE de așezarea de epoca bronzului de la „Valea Satului”.

Colectivul de cercetare: Dr. Gheorghe Calotoiu (responsabil de șantier), drd. Mădălina Mărgineanu (Muzeul Județean Gorj).

În anul 2004, în punctul Valea Satului, au fost trasate trei secțiuni N-S S.1/2004 (10x 2 m), S.2/ 2004 (8X 2 m), S.3/2004 (8x 2 m)(*pl. I*). Toate cele trei secțiuni au o stratigrafie aproximativ identică, S.3/ 2004 se prezintă astfel:

- 0 – 0,12 sol vegetal;
- 0,12/ 0,15 – 0,68/0,75 m, strat negru cenușiu;
- 0,68/0,75 – 1,30/1,42 m, strat arheologic de culoare cenușiu deschis;
- 1,30/1,42 m sol steril din punct de vedere arheologic.

Primele două secțiuni sunt mai sărace în material arheologic. În schimb, în S.3/ 2004, a fost dezvelită o parte dintr-o locuință și o vatră în interiorul acesteia.

În S.3/ 2004, începând cu caroul 4 și continuându-se în carourile 5 și 6, la o adâncime de de -0,86 – 0,95/ 1,05 m și pe o suprafață de

2,2x 1,8 m, apar bucăți mari de chirpic cu urme de nuiiele, provenind de la o locuință de suprafață. În partea de S-E a locuinței, sub chirpic, a fost dezvelită o vatră cu dimensiunile de 1,05x 0,98 m, (pl. II/1) care avea pe ea mai multe vase întregi și fragmentare. Sub aceste vase se afla un strat de cenușă cu grosimea cuprinsă între 0,25 – 0,35 m, în care se găseau și vase fragmentare.

Pe unele porțiuni de la baza vetrei, se observa o crustă puternică de arsură, iar în partea de sud est erau fragmente mari de vase. Pe această crustă a fost descoperită jumătate din partea inferioară a unei forme de tipar din piatră pentru turnat topoare plate. Materialul arheologic se compune din ceramică, piatră și os. O cantitate însemnată de material ceramic a fost găsită pe vatra din locuință. Vasele de formă tronconică(pl. II/2) sunt lucrate din pastă de bună calitate, având în compoziție nisip fin. Buzele vaselor sunt drepte sau ușor evazate. Vasele au o culoare cărămizie pe interior, cu urme de arsură secundară și sunt prevăzute cu apucători sub formă de „urechiușe”(pl. III/1).

Vasele de formă bitronconică au buza ușor evazată, cu două toarte ce pornesc de sub ea. Pe diametrul maxim al vasului sunt dispuse câte patru apucători late, mici. Sub buze, unul dintre vase prezintă un ornament crestă organic. Pasta este de calitate bună, având în compoziție nisip fin. culoarea vaselor este cărămizie sau cenușie.

Vas bitronconic din pastă fină(pl. IV/2), cu buză evazată și lobată, cu fundul drept, pe diametrul maxim este un șir de lut. Din buze pornesc două tortițe și din brâul de la mijloc pornesc linii verticale, paralele spre gură. Sub margine sunt linii concentrice incizate. Pe pântec, în partea superioară, este un șir circular de câte trei linii. Deasupra acestui șir sunt patru proeminențe mici, diametral opuse. Vasul prezintă în interior urme de arsură secundară.

O altă categorie ceramică o constituie cănițele din pastă fină, cu două toarte supra înălțate. Pe pântec prezintă incizii verticale. Pe partea interioară a toartei este câte o incizie. Pe exterior, la baza tortițelor, se poate observa câte o liniuță verticală.

Pe vatră au mai fost descoperite și vase tronconice fragmentare: un vas lucrat din pastă fină având ca degresant nisipul, cu buza dreaptă. Sub buză, erau mai multe apucători mici sub care era dispus un brâu prevăzut cu apucători organice. Fundul vasului este drept, iar în interiorul său prezintă urme de arsură secundară. Culoarea vasului este roșie la exterior și cenușiu deschis în interior(*pl. III/2*).

Vas tronconic fragmentar cu buza dreaptă și două apucători dreptunghiulare, perforate sub buză. Vasul are o formă cilindrică.

Vas tronconic fragmentar, din pastă fină, de culoare cărămie, având ca degresant nisipul fin cu apucători perforate de formă pătrată.

Castron fragmentar cu buza în patru colțuri, lucrat din pastă fină ce prezintă pe pântec o toartă rotundă în secțiune.

În S.3/ 2004 a fost descoperit un picior de cupă mică, cu incizii dispuse paralel și vertical. Pe un perete de vas au fost incizate ornamente sub formă de romburi dispuse grupat sau câte unul. Pe un alt fragment de vas au fost incizate triunghiuri în rețea încadrate într-un chenar. Un alt fragment de vas, din pastă neagră, are incizate liniuțe orizontale și oblice, iar un alt fragment ceramic prezintă un ornament în miniatură și anume motivul sub formă de șnur și cel alveolar.

O parte din vase, în special cele din pastă grosieră au sub buză motivul crestat și alveolar, dublu sau simplu. Din aceste categorii fac parte vasele de provizii, cu buza dreaptă, lucrate dintr-o pastă zgrunțuroasă.

Mai sunt fragmente de vase care au încrustate sub buze liniuțe oblice, iar altele sunt în formă de bob de linte imprimate sub buză.

Vase tronconice se găsesc în mai multe situri arheologice din Oltenia, ca cele de la Vierșani – Jupânești<sup>1</sup> (Gorj), Vlădești<sup>2</sup> (Vâlcea) și Opișor<sup>3</sup> (Mehedinți).

Vasele bitronconice descoperite la Ceplea Plopșoru prezintă asemănări cu cele de la Orevița Mare<sup>4</sup>, Malovăț<sup>5</sup>.

Castroanele cu buza dreaptă au analogii cu cele de la Vierșani Jupânești și cu cele din nord vestul Olteniei, iar pentru castroanele cu

buza în colțuri avem asemănări cu cele de la Verbicioara și Curmătura Măgura.<sup>6</sup>

Cupa cu picior scund de la Ceplea Plopșoru apare și la Vierșani Jupânești și Orevița Mare.

În așezarea de la Ceplea – Plopșoru au fost descoperite câteva fusaiole bitronconice, iar recent, în săpătură, a fost descoperit un tipar de piatră pentru turnat topoare plate (*pl. IV/1*), de asemenea a fost descoperit un topor de piatră cu orificiu de înmănușare perforat.

Obiectivul cercetării în 2005 a constat în delimitarea așezării și investigarea acesteia. În acest sens în punctul „Valea Satului” au fost trasate două secțiuni (S.1, S.2) orientate NS, cu dimensiunile de 8 X 2 m iar în spatele Casei Cepleanu, la 10 m NV de stâlpul Cosmorom a fost practicată o a treia secțiune, S.3/2005 (cu dimensiunile de 8 X 2 m), orientată NS.

Primele două secțiuni au o stratigrafie apropiată. S.1/2005 are următoarea stratigrafie: 0-0,15 m, strat vegetal; 0,12 /0,15 – 0,65/0,68m, strat de culoare maroniu închisă; 0,62/0,68 – 1,10/1,25 m, strat arheologic de culoare cenușiu deschisă; de la 1,10/1,25 m începe stratul steril din punct de vedere arheologic.

În S.1, în caroul 4, la -0,72 m a fost descoperită baza unui vas mare de provizii și un fragment ceramic ornamentat cu spirale. În carourile 4-5, la -0,86 m a fost descoperit chirpici.

În S.2, în caroul 8, a fost descoperit un vas borcan fragmentar, lucrat dintr-o pastă zgrunțuroasă. În caroul 5, la -0,81 m au fost găsite un perete de vas ornamentat cu triunghiuri în rețea, iar I a -0,75 m, o căniță fragmentară cu toartă, iar în caroul 3 fragmente ceramice provenind de la vase cu buza lobată. Tot în caroul 3 a fost descoperit la - 0,70 m un fragment ceramic cu ornamente sub forma literei „S”. În caroul 5, la -0,72 m a fost găsit un topor de piatră șlefuit, cu orificiu de înmănușare. În caroul 4, la - 0,97 m a fost descoperită o cană fragmentară cu toartă de culoare cărămizie și un fragment ceramic roșu-cărămiziu cu incizii oblice.

S.3 prezintă următoarea stratigrafie: 0 – 0,15/0,17 m, sol veg-

etal; 0,15/0,17 – 0,65/0,76 m, strat de culoare cenușie deschisă cu fragmente ceramice medievale târzii; 0,75/0,76 – 1,15/1,25 m, strat arheologic de culoare cenușiu închisă; de la 1,15/1,25 m începe solul steril din punct de vedere arheologic. În caroul 5 la -0,78 m a fost descoperită o toartă groasă de vas și pereți de vas lucrate dintr-o pastă grosieră. În caroul 6, la -0,82 m, s-a găsit un vas borcan, fragmentar cu ornamente șnuruite și alveolare, cu buza dreaptă. În caroul 8, la -0.86 m a fost descoperit un capac de vas fragmentar de culoare cenușie cu urme de arsură secundară, în apropierea sa fiind descoperit un picior de la o cupă de culoare cărămizie.

Chirpiciul din S.1/2005 provine de la o locuință de suprafață descoperită din S.3/2004, cele două secțiuni fiind situate una lângă alta. menționăm că în partea de SE a locuinței sub chirpici a apărut o vatră cu dimensiunile de 1,05 X 0,98 m pe care era depuse mai multe vase întregi sau fragmentare. Sub vase era un strat de cenușă cu grosimea de 0,20-0,35 m.

Vasele tronconice își au analogii în descoperirile de la Vlădești, Verbicioara, Curmătura- „Măgura”. Vasele bitronconice se aseamănă cu cele de la Verbicioara, Curmătura – „Măgura”. Castroanele cu buza dreaptă, în unele situații cu ea în colțuri, au analogii cu descoperirile de la Verbicioara și Curmătura – „Măgura”.

În punctul „Biserica Dacilor” au fost trasate 2 secțiuni (cu dimensiunile de 5 X 2 m), orientate EV, aici au fost descoperite fragmente ceramice atipice și multă lipitură.

Cercetările arheologice de la Ceplea – Plopșoru au evidențiat existența unei așezări specifice culturii Verbicioara, faza a III a și începutul fazei a IV a, cu unele influențe din mediul Gârla Mare.

**NOTE:**

- <sup>1</sup>. Gh. Calotoiu, *Contribuții la cunoașterea culturii Verbicioara în județul Gorj, Litua VI, 1994, p. 7-42.*
- <sup>2</sup>. D. Berciu, P. Purcărescu, P. Roman, *M.C.A. VII, 1959, p.131-134.*
- <sup>3</sup>. G. Crăciunescu, *Cultura Verbicioara în județul Mehedinți, Drobeta VII, 1996, p. 41.*
- <sup>4</sup>. *Ibidem, p. 59.*
- <sup>5</sup>. *idem, Culura Verbicioara în jumătatea vestică a Olteniei, 2004, p. 189.*
- <sup>6</sup>. M. Nica, *Date noi cu privire la geneza și evoluția culturii Verbicioara, Drobeta, VII, 1996, p. 18-34.*

**Bibliografie:** Gh. Calotoiu, *Contribuții la cunoașterea culturii Verbicioara în județul Gorj, Litua, 6, 1994, p.7-42;* Gh. Calotoiu, *Cercetările arheologice de la Vierșani-Jupânești, jud. Gorj, Drobeta, 7, 1996, p.49-54;* Gh. Calotoiu, M. Mărgineanu, în **CCA**, 2004, p.84-85; *Idem, CCA, 2005, p.111-112;*

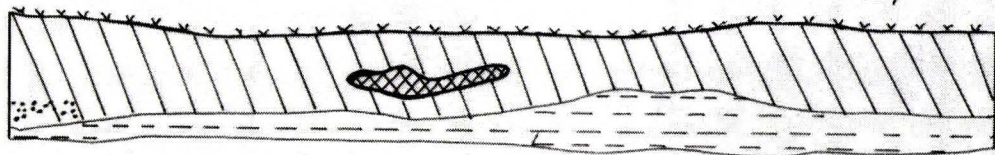
**Abstract**

The objective of the 2005 archeological campaign was the delimitation of the site. The archeological material mostly consists of ceramics. We mention that the ceramics is fragmentary, with no complete vase and it was usually made of a thicker paste. The pottery is specific to the 3<sup>rd</sup> phase of Verbicioara culture.

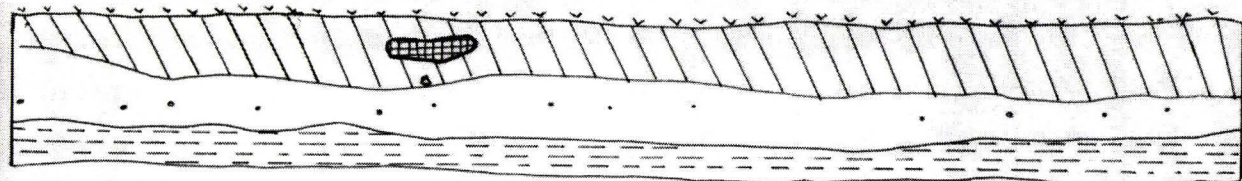
The archeological research until the present day showed the existence of a settlement specific to the Verbicioara culture, the 3<sup>rd</sup> phase.

# CEPLEA 2004 "VALEA SATULUI"

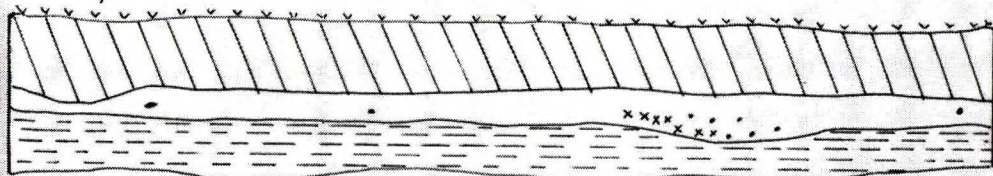
SII/2004 profil V



SII/2004 profil V



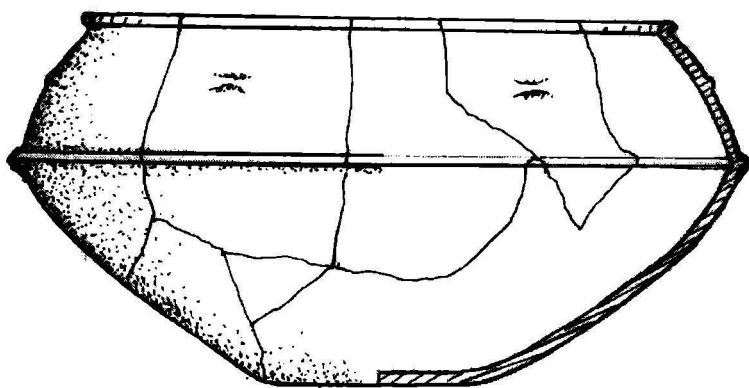
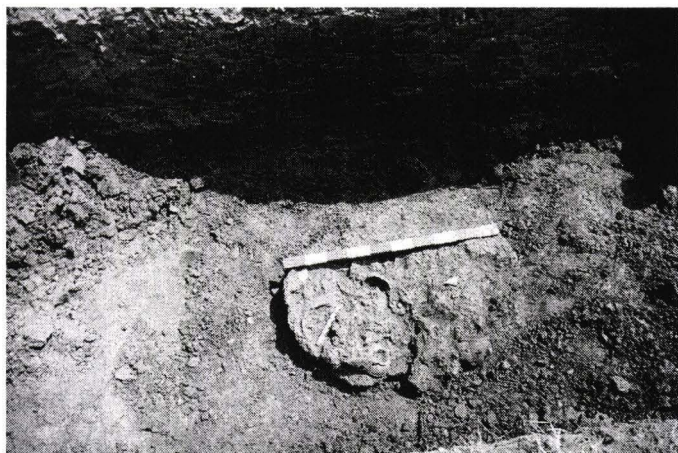
SIII/2004 profil V



## LEGENDĂ

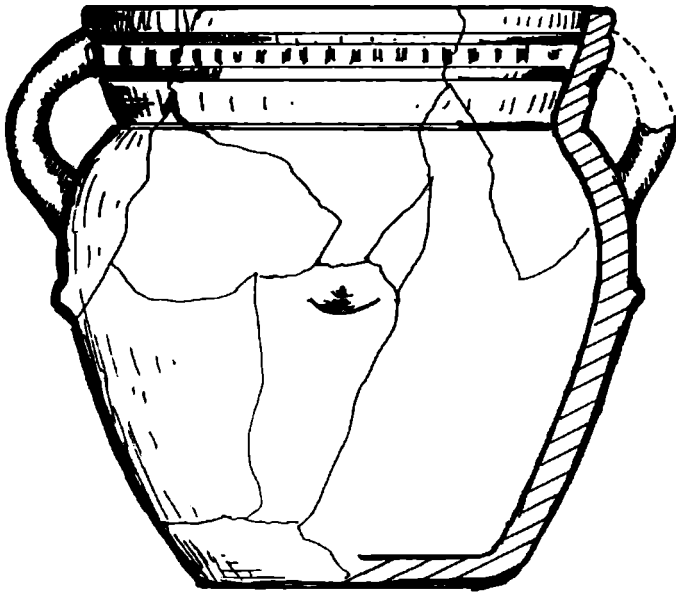
- STRAT VEGETAL
- STRAT CUL. negru
- STRAT ARHEOLOGIC
- PIATRĂ
- CERAMICĂ
- CHIRPIC
- GROAPĂ VAR
- LENTILĂ CUL. GALBEN
- STRAT STERIL

SC. 1/50

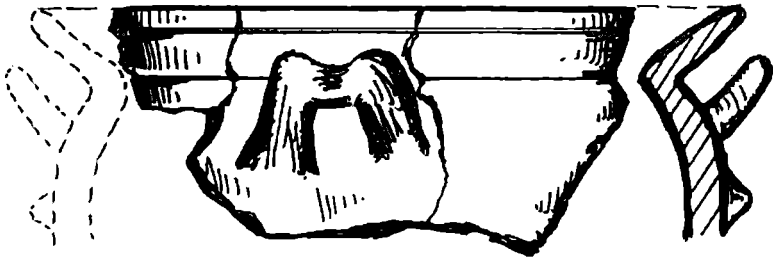


0 1 2



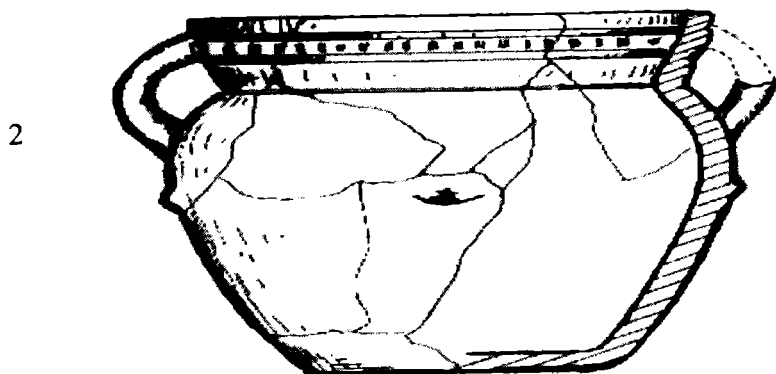


1



2

Pl. III. Vas bitroncoid (1) vas cu apucători pătrate (2) de la Ceplea - Plopșoru



Pl. IV. Tipar de turnat topoare plate (1), vas bitronconic (2) de la Ceplea - Ploșoru