
Trei altare de cult din cultura Sălcuța

Three altars for the worship of culture Sălcuța

Cătălin Nicolae Pătroi

Abstract:

The material presents three altars for the worship discovered in sites (places) belonging to the Sălcuța eneolithic culture. It is about the eponymic settlement from „Piscul Cornișorului”, Sălcuța and the sites from Cerăt and Valea Anilor. There have been discovered similar pieces in the synchronic environment from Serbia and Bulgaria, in the Bubanj and Krivodol cultures, at Lîga, Kovilovo and Krivlejš.

The shrines from the three site of Sălcuța are rectangular or triangular, showing registre decoration, with meandres made through incision and incised lines disposed in a net.

The early Neolithic traditions, from Starčevo-Criș and Vinča culture, are visible in culture Sălcuța.

Rezumat:

Materialul prezintă trei altare de cult descoperite în situri aparținând culturii eneolitice Sălcuța. Este vorba despre așezarea eponimă de la „Piscul Cornișorului”, Sălcuța și siturile de la Cerăt și Valea Anilor. În mediul sincron din Serbia și Bulgaria, în culturile Bubanj și Krivodol, au fost descoperite piese similare la Lîga, Kovilovo și Krivlejš.

Altarele din cele trei situri Sălcuța sunt dreptunghiulare ori triunghiulare, prezentând decor în registre, cu meandre realizate prin incizie și linii incizate, dispuse în rețea.

Tradițiile neolitice timpurii, de tip Starčevo-Criș și Vinča se regăsesc în Cultura Sălcuța.

Keywords: *Sălcuța culture, habitation level, shape and decoration.*

Cuvinte cheie: *cultura Sălcuța, nivel de locuire, forme și decoruri.*

Deși numeroase, cercetările din mediul culturii eneolitice Sălcuța, nu au scos la iveală foarte multe materiale care să illustreze viața spirituală

a comunităților de la sud de Carpați, zona Oltenia. Cele mai numeroase artefacte, ce aruncă o lumină asupra acestui aspect, sunt figurinele antropomorfe și zoomorfe, ce au apărut în numeroase așezări aparținând culturii Sălcuța și se găsesc în contexte stratigrafice bine determinate.

În cele ce urmează vom aborda subiectul altarelor de cult¹, pornind de la câteva descoperiri din Oltenia, din situri ce aparțin perioadei eneolitice și culturii Sălcuța.

Primul altar de cult descoperit în mediul Sălcuța provine din așezarea eponimă. A apărut în urma cercetărilor realizate de către Hortensia Dumitrescu² în această stațiune arheologică. Din nefericire, materialul și contextul arheologic în care a fost găsit, nu a fost valorificat de către autoarea săpăturilor.

Piesa la care facem referire este un altar cupă, de formă patrulateră, cu patru picioare. Este modelat neglijent dintr-o pastă modestă și ars secundar într-o locuință a primului nivel³.

Cel de al doilea altar, aflat în stare fragmentară, l-am identificat în colecția Muzeului Olteniei Craiova. Din păcate, nici acest altar nu a fost valorificat științific în totalitate. Autoarea descoperirii, Doina Galbenu, a făcut câteva referiri⁴ la această piesă găsită în situl de la Cerăt (județ Dolj).

Fragmentul de altar supus discuției pare a avea forma patrulateră și prezintă un decor incizat, dispus în linii paralele, grupate câte trei. Nu au fost identificate urme incrustație. Și acest altar prezintă un picior de susținere. Unelte din silex, os - corn, dălți din cupru, descoperite în complexe stratigrafice sigure, se încadrează fazelor evolutive Sălcuța II – III.

Al treilea altar de cult, descoperit de Ion Stângă în situl de la Valea Anilor (județ Mehedinți)⁵, urmează același traseu. Piesa este inedită, în stare fragmentară și se află în depozitul Muzeului Regiunii Porților de Fier, Drobeta Turnu Severin. De altfel, doar o parte din ceramică și figurinele antropomorfe și zoomorfe au fost exploatate de către autor.

Cu dimensiuni de 4,2 cm – înălțime și 10,5 cm lungimea laturii

1 Comunicare - „Două altare de lut aparținând culturii eneolitice Sălcuța,, Dr. Cătălin Nicolae Pătroi. Subiect abordat la simpozionul național Arheologia în Oltenia, ediția a XIII-a, organizat de Secția Arheologie-Istorie a Muzeului Regiunii Porților de Fier Drobeta Turnu Severin în perioada 4-5 noiembrie 2011.

2 Săpături realizate de către Hortensia Dumitrescu în anii 1945-1946.

3 Este prezentat de Marinescu, S.B. și Andreescu, în fig. 28/1.

4 Cercetările efectuate de către D. Galbenu, în anul 1969, la Cerăt, au fost comunicate la Simpozionul Muzeului Olteniei Craiova din același an. Din rezumatul tezei de doctorat al autoarei, lucrare care nu a fost publicată, se poate observa că o parte din documentația de săpătură și materialele descoperite la Cerăt, au stat la baza capitolului referitor la cultura eneolitică Sălcuța.

5 Săpături efectuate de I. Stângă în anii 1981 -1983, punctul „La Glămie,,. Vestigiile se găsesc pe un amplasament clasic, malul pârâului Drincea, altarul supus discuției fiind descoperit în campania din 1982. Numărul de inventar din muzeu este 5693.

întregi, altarul prezintă un decor complex, meandric și incizii(câte două-trei linii grupate).

Cele trei descoperiri nu sunt primele de acest gen din Oltenia, din perioada neolitică timpurie fiind semnalate altare de cult în situri aparținând culturii Vinča. Din situl de la Ostrovul Corbului (județul Mehedinți), în colecția Muzeului Regiunii Porților de Fier, Drobeta Turnu Severin⁶, se găsesc patru piese (Inv. – I 1228, Inv. – I 2452, Inv. – I 5351, Inv. – I 3503). Unul din altarele menționat, cu număr de inventar, este luat în evidență și de D. Berciu⁷.

Pentru zona geografică dintre Jiu și Olt, spațiu de dezvoltare și răspândire a comunităților de tip Vădastra, din neoliticul dezvoltat, au fost semnalate câteva altare de cult. Un exemplar întreg,triunghiular, a fost descoperit în așezarea de la Hotărani⁸.

În nivelul corespunzător etapei Vădastra I B, s-au găsit două exemplare păstrate fragmentar, unul cu o apucătoare modelată sub forma unui cap de berbec, celălalt de formă dreptunghiulară, cu apucăturile bombate.

Tot în așezările culturii Vădastra au fost identificate apucători de altare cu atribute umane(capul uman), cum este cazul unei piese descoperite la Hotărani sau alte piese de formă rotundă, foarte bombate.

Revenind la cele trei altare descoperite în situri atribuite culturii Sălcuța, se poate observa că sunt preferate formele dreptunghiulare ori triunghiulare, cu picioare scurte, prezentând decor în registre, cu meandre realizate prin incizii și linii incizate dispuse în rețea. Uneori prezintă urme de incrustație cu pastă albă.

Piesa descoperită la Sălcuța⁹, cu forma dreptunghiulară, picioare scurte, are la partea superioară aspect cilindric, ușor adâncit și sugerează destinația sa ca obiect pentru ofrandă sau pentru folosirea la iluminat. Modelul în cauză este consacrat în literatura de specialitate drept altar cupă, elemente asemănătoare fiind găsite la Pernik, Gradesnika¹⁰. Pentru grupul Bubanj, grup cultural sincron Sălcuța, din Serbia, N.Tasič prezintă două altare de cult de la Krivelj și Kovilovo¹¹.

Altare de cult triunghiulare sunt documentate în Bulgaria, la Lîga, așezare atribuită grupului sincron Krivodol¹². Amplasate într-un complex

6 Informații primite de la muzeograful M. Neagoe.

7 D. Berciu, *Catalogul muzeului arheologic din Turnu-Severin*, Materiale Arheologice, I, 1953, pl. B.

8 M. Nica, *Evoluția culturii Vădastra pe baza descoperirilor de la Hotărani - Fărcașele*, *Historica*, II, 1971, p.5 - 36.

9 S.M.Bâlcu, R.Andreescu, - *Piscul Cornișorului: 1945 – 1946, 2002 – 2003*, Studii de Preistorie, 2004, p.179.

10 I. Nichita, *Despre altarele miniaturale de cult neo-eneolitice*, Arhivele Olteniei, Serie nouă, nr. 24, 2010, p. 15–29.

11 N.Tasič, *Die Bu banj – Sălcuța - Krivodol kultur*, *Praistorija jugoslovenskih zemalja*, III, 1957, tab. XII, Sarajevo.

12 Mr. Gergov, K. Randsborg, *The excavations at Lîga 2000-2002*, *Acta Archaeologica Supplementa*, VI, 2005, p.178-180, Copenhagen.

de locuit, în condiții stratigrafice bine determinate, se găsesc în asociere cu piese patruleter, hexagonale și numeroși idoli antropomorfi, aflați în stare fragmentară. Nu putem atribui acest complex din așezare categoriei sanctuarelor, ci mai degrabă putem vorbi despre existența în cadrul fiecărei locuințe a unor piese cu destinație cultică și a unei zone din locuință cu rol „special,,. Altarele domestice, alături de statuete, descoperite în locuințe par să documenteze existența unor ceremonialuri desfășurate în cadru familial. Mediul culturii Gumelnița este bine reprezentat de astfel de descoperiri la Hârșova (județul Constanța) și Bucșani (județul Giurgiu).

Dupa cum putem vedea, mostenirea culturală este evidentă, în cazul altarelor din cultura Sălcuța, tradițiile sudice de tip Starčevo-Criș¹³, Vinča¹⁴ reușind să supraviețuiască în timp.

Piesa din nivelul Sălcuța II de la Cerăt, județ Dolj, are analogii la Măgura „Buduiasca,, Teleorman. Altarul în cauză a fost încadrat fazei Stačevo-Criș III¹⁵ și prezintă aceleași caracteristici generale ce se transmit pe perioade lungi de timp: forma patruleteră, patru picioare, partea interioară ușor adâncită.

Cum zona cultică este prin excelență conservatoare, modelele și semnificația altarelor în cauză au rezistat în timp, comunitățile sălcuțene utilizând aceste artefacte conform cu destinația lor.

Membrii comunității aveau acces la altarele cultice în spații organizate – sanctuare - ori în afara lor. Prin dimensiunile lor reduse, altarele de cult fac parte din piesele ce pot fi transportate de individ, atât în deplasări, în funcție de nevoile cotidiene, cât și când părăseau vechea vatră sătească și se așezau în alt areal. Reprezintă la scară mică, modele ce existau deja în spațiul cultic „oficial,, .

Cu siguranță, modelarea la scară redusă, are la bază funcționalul și utilul, altarele de cult fiind reproduceri după piese cu dimensiuni mai mari ce se aflau în sanctuare. Standardizarea și realizarea acestor artefacte preistorice este evidentă, atât în privința formelor, cât și a decorului.

Sanctuarele de la Parța¹⁶ și Căscioarele sunt un model și o sursă de inspirație și percepție a zonei cultice pentru perioada neolitică și eneolitică pe teritoriul României. Deocamdată, în zona de evoluție a culturii Sălcuța, nu au fost documentate astfel de construcții, în așezările cercetate până în prezent.

Un alt aspect, ce se lasă destul de greu de descifrat, este cel legat de decorul acestor altare. De la reprezentări antropomorfe și zoomorfe în relief, la tehnici de decor ce folosesc incizia, excizia, incrustația; de la modele precum spirala, meandrul ori alte matrice geometrice, la tratarea

13 Gh. Lazarovici, F. Drașovean, Z. Maxim, Parța. Monografie arheologică, vol. 1, 2001, pl.341; P.Mirea, Between Everyday and Ritual Use - „Small Altars,, or „Cult Tables,, from Măgura „Buduiasca,, Teleorman County(I):the Early Neolithic Finds, Buletinul Muzeului Județean Teleorman, seria arheologie, nr. 3,2011, p.57.

14 F. Drașovean, Cultura Vinča târzie (Faza C) în Banat, 1997, p.67.

15 P.Mirea, op.cit, 57, figure 9, 4.

16 Gh. Lazarovici, F. Drașovean, Z. Maxim, op.cit, pl.341.

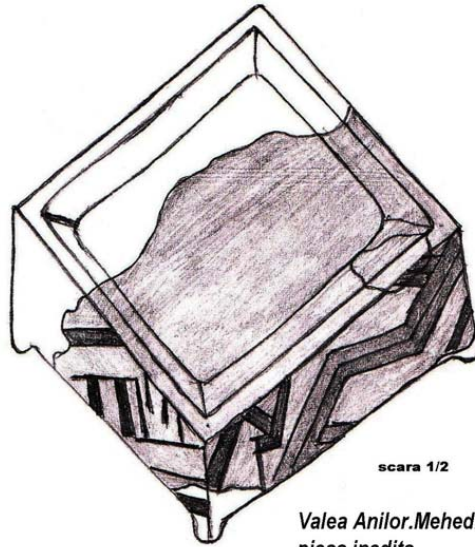
artistică, acest inventar cultic ce a ajuns până în zilele noastre pare să îmbrace toată expresia universului omului neolitic.

Altarele de cult reprezintă un veritabil „vehicul, ce transportă, în timp și prin timp, bagajul cultural și sacru al comunității, tocmai prin realizarea de canoane și caracterul conservator al acestui tip de inventar descoperit în așezările preistorice. Dovada grăitoare o reprezintă piesele identificate până în prezent, ce sunt atribuite unor culturi ce evoluează pe un palier cronologic ce cuprinde întreaga perioadă neolitică și eneolitică.

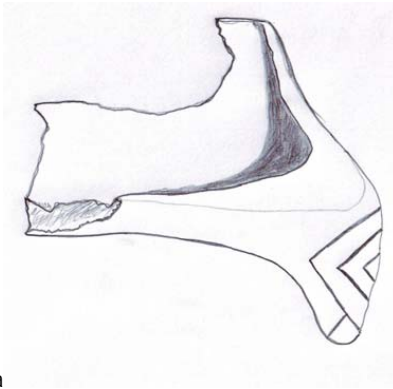
Bibliografie

- Berciu, D. (1939), *Arheologia preistorică a Olteniei*, Craiova, p.60 - 67.
- Idem, (1953), *Catalogul muzeului arheologic din Turnu-Severin*, Materiale Arheologice, I, pl. B.
- Drașovean, F. (1997) *Cultura Vinča târzie (Faza C) în Banat*, Timișoara, Editura Mirton.
- Galbenu, D. (1969), *Așezarea neolitică de la Cerătu, jud,Dolj*, Comunicare Muzeul Olteniei Craiova.
- Eadem, (1979) *Neoliticul Olteniei de sud - est*, Teza de doctorat. Facultatea de Istorie București.
- Gergov, Mr., Randsborg,K.(2005), *The excavations at Lîga 2000-2002*, Acta Archaeologica Supplementa, VI, Copenhagen.
- Lazarovici, Gh., Drașovean,F., Maxim, Z. (2001) *Parța. Monografie arheologică*, vol. 1, Timisoara, pl.341.
- Marinescu, S.B., Andreescu, R. (2004) 2002 – 2003 - *Piscul Cornișorului: 1945 - 1946*, Studii de Preistorie, p.144-180.
- Mirea, P.(2011), *Between Everyday and Ritual Use - „Smal Altars,, or „Cult Tables,, from Măgura „Buduiasca,, Teleorman County(I):the Early Neolithic Finds*, Buletinul Muzeului Județean Telorman, seria arheologie, nr. 3, p.41-58.
- Nica, M. (1971)*Evoluția culturii Vădastra pe baza descoperirilor de la Hotărani - Fărcașele*, Historica, II, p.5 - 36.
- Nichita, I. (2010-), *Despre altarele miniaturale de cult neo-eneolitice*, Arhivele Olteniei, Serie nouă, nr. 24, p. 15–29.
- Tasič, N. (1957), *Die Bubanj – Sălcuța - Krivodol kultur*, Praistorija jugoslovenskih zemalja, III, Sarajevo.

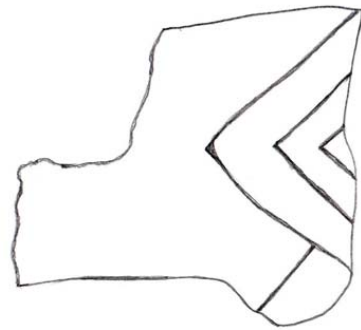
Anexe



1



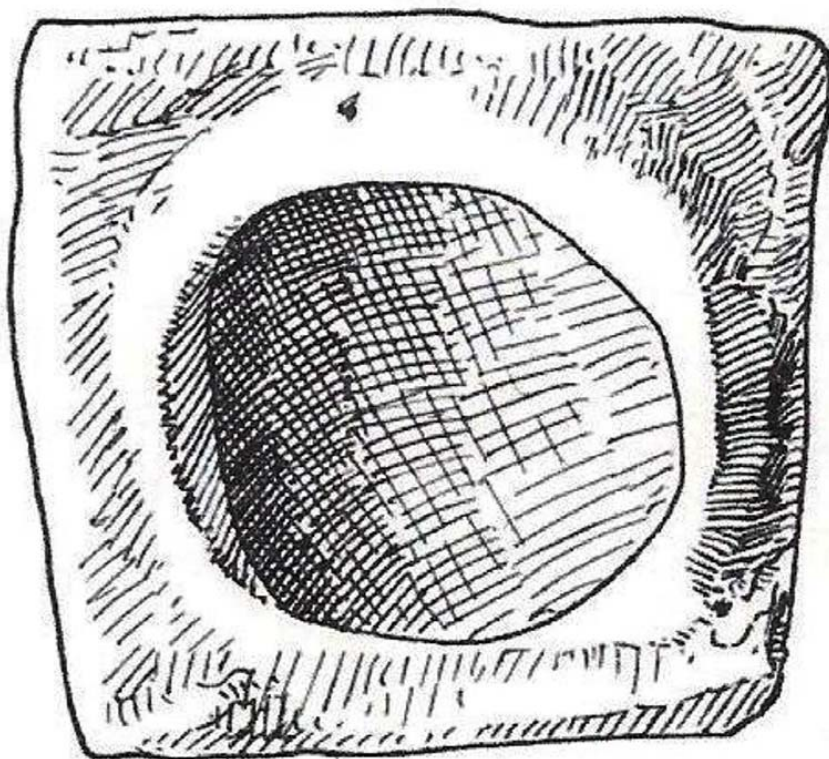
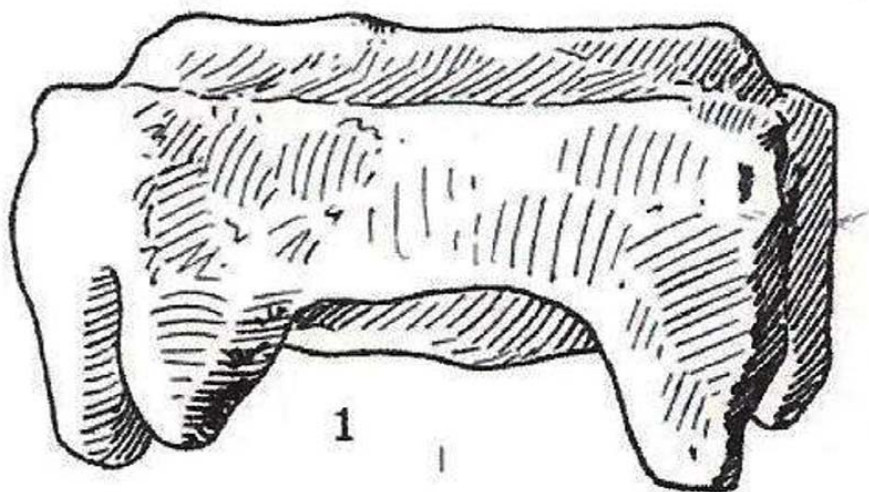
2a



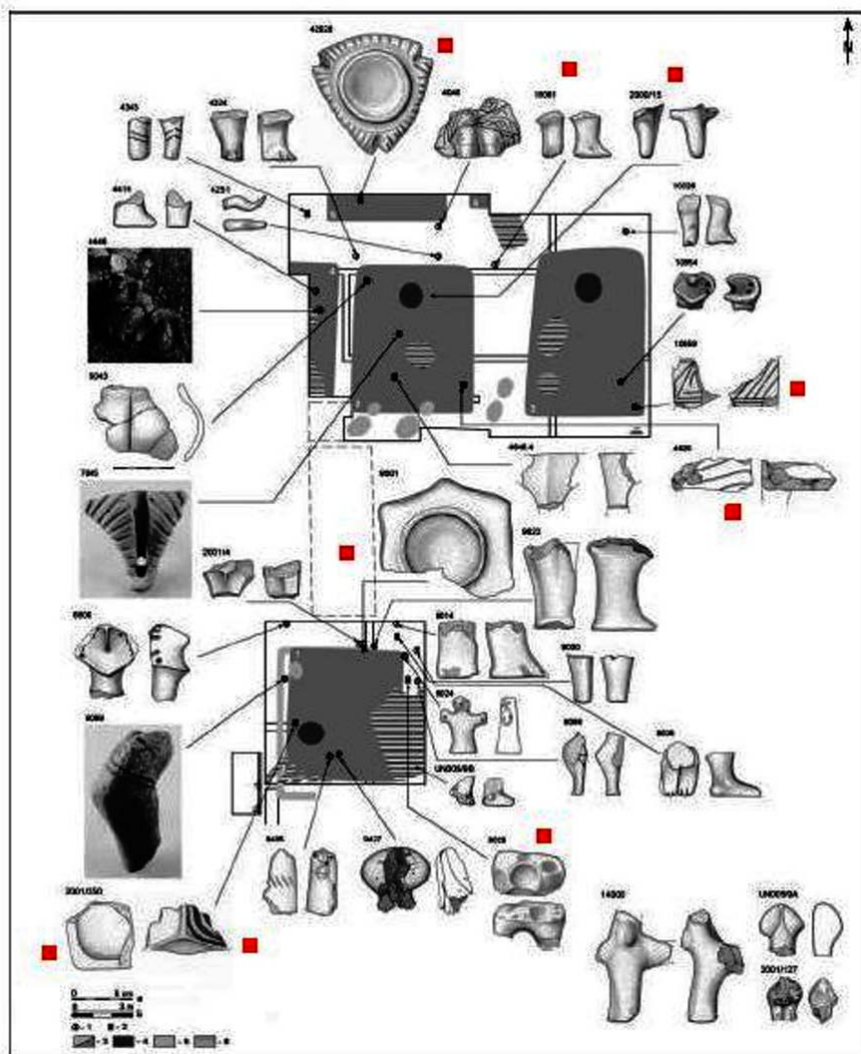
2b

Altar fragmentar. Cerăt. Dolj. Piesă inedită. Fig. 2a-2b

Plansa I



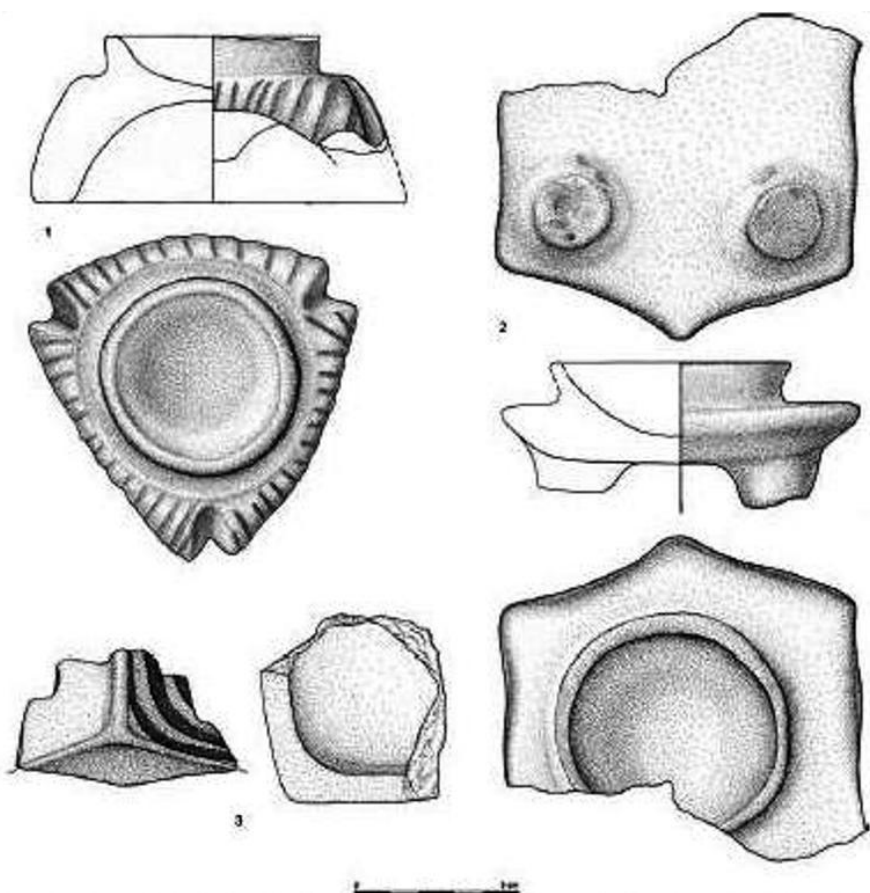
Apud S.M.Bălcu, R.Andreescu, 2004.
Altar cupă. Fig 1.



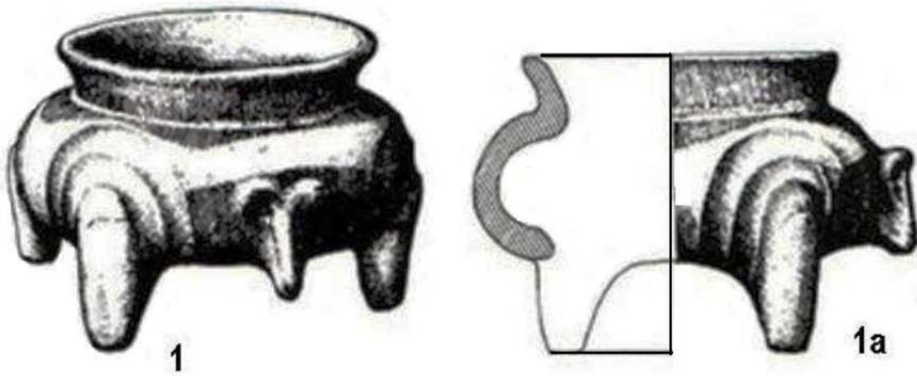
Apud Gergov si Randsborg, 2005.

Repartiția alterelor de cult în complexe din așezarea eneolitică de la Liga, Bulgaria. Grupul Krivodol.

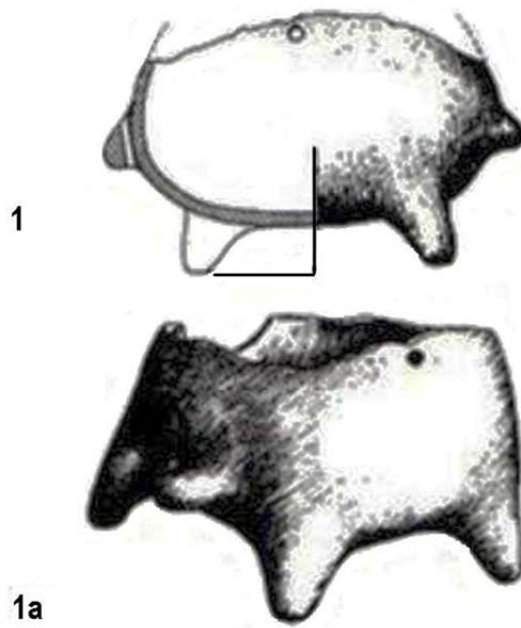
Planșa III



Apud Gergov și Randsborg, 2005, p.179.
Fragmete de altare



Pisa de la Kovilovo. Grup Bujanj. Apud N.Tasič, 1957, planșa XII, fig. 4a-4b.



Pisa de la Krivelj. Grup Bujanj. Apud N.Tasič, 1957, planșa XII, fig. 2a-2b.