

Puncte de vedere privind elemente de tip Vinča din cultura eneolitică Sălcuța

Cătălin Nicolae Pătroi

Zonă cu străvechi urme de civilizație, Oltenia cunoaște în perioada neolitică o diversitate de manifestări culturale ce sunt rodul unor populații cu origini sud dunărene. Teritoriul în care s-au așezat și s-au dezvoltat este unul prielnic. Cu un teritoriu în care tipurile de relief sunt variate, iar bazinul hidrografic consistent, se înregistrează în perioada neoliticului dezvoltat o coloratură culturală complexă. În partea de vest a provinciei, în stînga Jiului și până în zona Cazanelor Dunării, își continuă existența comunitățile culturale Vinča, aflate în faza evolutivă B, situație identificată în așezările de la Băile Herculane- „Peștera Hoților”,¹ (Caras Severin), Ostrovul Corbului², Ostrovul Șimian³, Almăjel⁴(județul Mehedinți) Gârlești-Ghercești⁵, Șimnic⁶, Cârcea⁷ (județul Dolj).

Căile și momentul pătrunderii acestor comunități în Oltenia nu diferă de cele ale înaintării în zona de nord – est a Serbiei.

Situația stratigrafică din zona râului Olt, prezentă la Romula „Dealul Morii”,⁸ arată succesiunea culturală Vinča, Dudești, Gumelnița și Sălcuța, secvență regasită și prin cercetările de la Drăgănești-Olt „Corboaica”, unde întâlnim culturile

1 P. Roman, Unele probleme ale neoliticului târziu și perioadei de tranziție în lumina săpăturilor de la Băile Herculane- „Peștera Hoților”, Comunicări, Craiova, I, 1967, p.8; C. N. Plopșor „Șantierul arheologic Băile Herculane”, Materiale și Cercetări Arheologice , III, 1953, p.54; Gh. Lazarovici , Neoliticul Banatului, 1979, p.172-175.

2 M. Șimon, *Așezarea sălcuțeană de la Ostrovul Corbului*, Studii și Cercetări de Istorie Veche și Arheologie, 40, 1989, 2, p.107 - 147; p. Roman, *Ostrovul Corbului*, 1996, p.12-17.

3 D. Berciu, *Catalogul arheologic al Muzeului Turnu Severin*, Materiale și Cercetări Arheologice, I, p.585. Elemente de tradiție Vinča B2 - profile, decor plisat-continuă și în Vinča C1(Vinča-Plocnic I după M.Garasanin). La Zarkovo, în nivelul Vinča C2, există profile de străchini și torți perforate și ascuțite ce au analogii și la Verbicioara. Vinča C1 de la Zarkovo are asemănări în Vinča târzie din Oltenia(Verbicioara, Ostrovul Corbului, Rast I).

4 D. Galbenu, *Așezarea de tip Sălcuța de la Almăjel*, Cercetări Arheologice , 6 , 1983, p.141.

5 În punctul „ Livadie „, pe botul terasei Tesluiului a fost semnalată o așezare aparținând culturii Vinča.

6 D. Galbenu, *Așezările eneolitice de la Șimnic*, Cercetări Arheologice, I, 1975, p.9-41.

7 M. Nica semnalează în punctul „ Viaduct „, un nivel de locuire aparținând fazei D Vinča în studiul *Le role de la culture Vinča a l' evolution neolithique d' Oltenia*, Muzeul Banatului, 1996, Timișoara, p.108.

8 Idem, *Descoperiri ale complexului...*, p.39.

Gumelnița B1 și Sălcuța.⁹ Suprapunerile stratigrafice Starčevo-Criș – Sălcuța, ori Vinča – Sălcuța, Dudești – Sălcuța, Vădastra - Sălcuța ș.a. sunt întâmplătoare, fiind determinate de forma terenului, apropierea de apă și alte condiții care favorizează locuirile preistorice.

Sincronismele bazate pe suprapunerile stratigrafice sunt un argument antequem pentru cele vinčiene A și B și sunt mai degrabă caracteristice fazelor Vinča C și D, cum ar sugera și datele C14. Spirala, cel mai timpuriu apare în B2/C¹⁰, dar ea continuă în Vinča C. (planșa III, 4). Trebuie ținut cont și de faptul că în Transilvania importurile Precucuteni și Boian – Giulești sunt la nivel Vinča B2/C-C1 după cum a fost deja demonstrat.

De remarcat faptul că în cultura Vinča și în faza I a culturii Sălcuța prezența râșnițelor de mici dimensiuni constituie una din particularitățile acestei perioade.

Greutăți din lut ars de formă conică, al căror protoitip îl găsim în cultura Starčevo-Criș și în cultura Vinča au fost descoperite la Sălcuța, Ostrovul Corbului. (planșa IV, B)

Structura pereților unor locuințe Sălcuța prezintă schelet lemnos cu montanți orizontali și verticali. Rezultă o structură ce are suportul constituit din împletitură de nuiele pentru care găsim bune analogii în așezarea de la Turdaș.

Formele metalice de bază din zona cuprifera din sudul Dunării erau, în eneoliticul târziu, topoarele de tip Plocnik(planșa IV, A) și vârfuri de suliță, chiar dacă zona în care au fost descoperite nu este la fel de strict limitată ca aceea a topoarelor de tip Vidra.¹¹

Este posibil ca tehnologia minieră folosită în puțurile eneolitice de la Rudna Glava(care este mai avansată decât cea de la Vinča) să fie identică cu cea din zonele nord dunărene. Procedeele tehnice pentru deschiderea puțurilor verticale ale acestor mine au putut fi reconstituite. S-au identificat locurile caracteristice pentru traseele oxidate ale filoanelor de cupru sulfidic, apoi s-a degajat terenul și s-a amenajat gaura de intrare. Săparea puțului s-a făcut pe direcția naturală a filonului minier aplicându-se concomitent tehnica încălzirii și răcirii minereului. Acesta era apoi separat și măcinat cu ajutorul uneltelor din os și piatră, dându-se o formă inițială, ceea ce arată o prelucrare inițială¹².

Pe baza analizei uneltelor os-corn și silex din aceste puțuri, se acceptă faptul că industria armelor și uneltelor neoliticului recent și industria contemporană de silex sunt două elemente dependente de același nivel tehnologic, această dualitate 9 În straturile inferioare și mijlocii vasele au dimensiuni mici și mijlocii, prezintă lustru de culoare neagră, cenușie sau brună. După tehnica de prelucrare, analogii găsim la Sultana, Tangâru, Gumelnița, Căscioarele.

10 Gh. Lazarovici, Neoliticul....pl. XIX Ia/13,14,17.

11 H.Todorova, *The neolithic, eneolithic and transitional period in Bulgarian Prehistory*, Prehistoric Bulgaria,1995, p.88.

12 C.Pătroi, *Metalurgia cuprului în cadrul complexului cultural eneolitic Sălcuța – Bubanj – Krivodol*, Drobeta, XVI, 2006, p.94.

corespunzând și metalurgiei primare a cuprului și industriei miniere. Se pare că nu a fost o întrerupere între exploatările timpurii și cele târzii și că de foarte timpuriu industria cuprului cunoaște o tehnologie ce a rezultat din exploatarea precedentă a silexului.¹³

Obiecte de cupru apar în neoliticul din Oltenia încă de la nivelul culturii Vinča, faza B2. Eugen Comșa¹⁴, prezintă în așezarea B de la Verbicioara (jud. Dolj), într-o locuință, câteva fragmente ale unei piese de cupru.

Prin caracteristicile sale metrice, toporul de la Cuptoare,, Sfogea,,(jud. Caraș Severin) se înscrie în categoria dălților, având atributele unor topoare plate(faza Sălcuța II c – III). Are analogii la Pločnik, în materialele din Peștera Zlot, în nivelul II a de la Maliq¹⁵

Ca o direcție de cercetare în viitorul apropiat, ar fi de studiat și comentat analiza macroscopică a pieselor de metal și resturile traseologice, permițând astfel să observe îndepărtarea bavurilor de la prelucrare, procedee de ascuțire prin batere sau șlefuire.

Complexul cultural Sălcuța-Bubanj-Krivodol este strâns legat de dezvoltarea tehnologiei privind exploatarea și prelucrarea cuprului. Fondul pe care s-a dezvoltat aceasta este cel eneolitic timpuriu, cu activitate metalurgică intensă-Vinča-Pločnik, Rast, Gradesnica, în parte Gumelnița, legate de exploatările miniere de la Rudna Glava și Ai Bunar.

Produsele ceramice de culoare cărămiziu-castaniu, cu două straturi superficiale, se dezvoltă din ceramica Vinča, atât de frecventă în așezarea de la Verbicioara și sunt mai slab reprezentate la Almăjel. Impresiunile cu unghia și, am adăuga noi, slipul roșu, barbotina și altele, sunt lucruri convergente, fără legături directe.

O anumită categorie de vase, cu simboluri plasate pe fund, a apărut în arealul culturilor neolitice Boian-Giulești (Câmpia Brăilei și Dobrogea), Vinča¹⁶ (atât în Banat cât și în partea stângă a Jiului), Turdaș, Gradesnica, Kalojanovec-Karanovo VI, cultura ceramicii liniare, Precucuteni, Hamangia¹⁷.

Și în mediul culturii Sălcuța(planșa V) din vestul Olteniei, în stațiunea de la Ostrovul Corbului(Mehedinți) au fost descoperite astfel de vase. Cele mai apropiate analogii pentru vasele de la Ostrovul Corbului le găsim la Parța ,, Tell

13 B.Jovanovic,op.cit.,p.12.

14 E.Comșa, *In memoriam C.Daicoviciu*,1974, p.78.

15 A.Radu,op.cit.,1999;N.Tasic, *Slotsko pecina, site prehistorique a plusieurs couches*, Epoque prehistoriques et protohistorique en Yougoslavie, 1971, p.196.

16 Gh.Lazarovici,*Neoliticul...*,1979,p.204,pl.XVIII H/5, 25, 27; pl.XXIV F/16-27; Gh.Lazarovici, F.Drașovean, Z.Maxim, *Parța . Monografie arheologică*.I, 2001, fig.10/2, 19/11, 25/3, 46/16, 70/6, 104/6; Zorlent- Gh.Lazarovici, *Neoliticul...*,p.136-137,209-210, pl.XVIII F/53; XIX H/4-5); Rast- VI.Dumitrescu, *The Neolithic settlement at Rast*, BAR, 72, 1980,p.110, pl.XXXIV/6, XLV/3-17; Vrsac- Gh.Lazarovici, *Neoliticul...*,p.137, fig. 12-13,F. Drașovean, *Cultura Vinca târzie(faza C) în Banat*, 1996,p.73.

17 O prezentare detaliată a materialelor o găsim la V.Sârbu, S.Pandrea, *Vase cu semne pe fund din neoliticul dezvoltat în spatiul carpato-balcanic*, Banatica,16,1, 2003,p.102-133.

I „¹⁸ Nova Zagora¹⁹, Turdaș „Lunca„²⁰ Bucovăț²¹.

În Banat, în partea sa de est, unde s-a răspândit cultura Sălcuța în fazele IIc și III, din așezarea de la Cuptoare „Sfoga„, avem un vas fragmentar ce are realizat pe fundul său o cruce incizată²². Între brațe este incizat un motiv sub forma unui unghi drept. Forme identice au fost găsite în așezarea de la Turdaș-„Luncă„²³ și Parța-„Tell I²⁴„.

În perioada neolitică, o veritabilă cale de transmitere a influențelor pe axa nord-sud și invers, între Transilvania și Oltenia și mai departe spre zona Balcanilor, a reprezentat-o culoarul Timiș-Cerna. Găsirea de asemănări, pentru vasele de la Ostrovul Corbului, în mediul culturii Vinča este explicabilă, după cum se știe, în vestul Olteniei fiind atestată prezența comunităților vinčiene în neoliticul dezvoltat.

În catalogul ornamentelor culturii Vinča din Banat, prezentat de către Gh. Lazarovici în 1991²⁵ regăsim multe motive ce se perpetuează și în cultura Sălcuța, iar printre acestea se află și motivul de la Ostrovul Corbului.

Primele reprezentări plastice din lut descoperite în complexe Sălcuța aparțin fazei evolutive IIa. Este vorba de figurinele cu mâinile scurte, întinse lateral și perforate, fără ornamente, care prin tehnica și maniera de execuție le imită pe cele din cultura Vinča²⁶. (planșa III, 2)

Piese de mici dimensiuni și fără o reprezentare a sexului au corespondență și în mediul Sălcuța din Banat așa cum o dovedesc exemplarele de la Cuptoare și Băile Herculane - „Peștera Hoților„, (fazele IIc- III)²⁷. Zona ce marchează cele două jumătăți este mai pronunțată în regiunea spatelui, acest procedeu fiind de tradiție Vinča și apare și în comunitățile Cucuteni, Gumelnița și Săcuța²⁸. (în așezarea de la Almăjel).

18 Ibidem, p.127, fig. 4/ 14,17; fig. 10/6,7.(Cultura Vinča).

19 Ibidem,p.129, fig.6/12(Cultura KaranovoVI).

20 Ibidem, p.132, fig.9/24(Cultura Turdaș).

21 Ibidem, p.133, fig.10/9(Cultura Vinča).

22 A.Radu, *Cultura Sălcuța în Banat*, 1999, pl.61/7. În catalogul autoarei vasul în cauză este poziționat la categoria nervuri E3c-faza Sălcuța IIc.

23 V.Sârbu, S.Pandrea,op.cit.,fig.9/10. Vezi și M.Roska, *Die sammlung Zsofia von torma*, 1941, fig. XXXI-XXXIV; S.A.Luca, *Asezări neolitice pe Valea Muresului(II). Noi cercetări arheologice la Turdaș„Luncă.I.Campaniile 1992-1995*, 2001,p.68,fig.33/9, fig.34/8.

24 Ibidem , fig.10/5.Vezi si Gh.Lazarovici, *Tipologia și cronologia culturii Vinča în Banat*, Banatica,II,1973,p.25-55,fig.25/4a și 4b.

25 Gh.Lazarovici, *Cultura Banatului*. Cultura Vinca în Romania,1991, p.38,fig.9.Vezi simbolul notat EK..

26 D., Galbenu, *Așezarea de tip...*, p.156.

27 P.,Roman, *Strukturänderungen des Endaneolithikums im Donau Karpaten-Raum*, Dacia, ns., XV, 1971, pl.19/10.

28 V., Dumitrescu , *Plastica neolitică din așezarea de la Rast(jud.Dolj)*, Acta Musei Napocensis, 1922, XXIV-XXV, p.16.

Existența figurinelor cu incizii ce sugerează mărgelele și sunt modelate în așa fel încât să permită fixarea unui cap mobil - există o gaură ce perforază piesa - permite încadrarea lor în seria idolilor de tip tessalic. Analogii avem în fazele B2/c Vinča de la Rast și Turdaș²⁹ dar și în cultura Gumelnița³⁰. (planșa I, B)

În plastica Vinča apar numeroase reprezentări de idoli antropomorfi, zoomorfi precum cei atribuiți culturii Sălcuța și amulete sau vase cu forme umane – vase interpretate ca fiind de cult³¹. Idolii cilindrici au fața cu formă triunghiulară, nasul reprezentat printr-o proeminență și ochii prin două tăieturi scurte, dispuse orizontal sau oblic, existând analogii la Vinča, Zarcovo IV, în cultura Dimini. Ulterior acestui tip de idoli, în fazele finale li se adaugă: sâni, brațe scurte, fese mici.

Idolii sălcuțeni prismatici sau plați, întâlniți în fazele finale ale culturii Vinča sunt comuni zonei de interferență cu Starčevo-Criș. Și aceștia au sâni și brațele, de obicei, scurte, fesele redete prin una sau două proeminențe, cu sau fără picioare.

Idolii modelați plastic³² au torsul elipsoidal, sâni și brațe, uneori, perforate, pântecul proeminent, uneori, o înțepătură, fesele indicate prin una sau două proeminențe, iar picioarele sunt nediferențiate, având uneori câte o perforație.

Categoria statuetelor Sălcuța realizate prin alăturarea jumătaților longitudinale ce au picioarele neindividualizate este întâlnită începând cu faza Vinča B2/C în descoperirile de la Zorlențu Mare³³. Le găsim și în stațiunile de la Rast³⁴ și Gradac³⁵.

Fusaiiolele cu reprezentări umane de la Sălcuța au ca prototipuri figurinele de tip Bicske³⁶ (Ungaria) și sunt atestate și în mediul Vinča B2/C de la Zorlențu Mare³⁷. (planșa II, A1-2)

Practica găuririi brațelor³⁸, întâlnită pe unele statuete sălcuțene, apare prima dată în cultura Vinča. La fel și perforarea ulterioară a umerilor, soldurilor, capetelor este o caracteristică vinčiană. Din faza C Vinča apar mai multe variante de tratare a capului, capete de pasăre sau cele cu nas proeminent- tip cioc de pasăre prezente în plastica Sălcuța găsim și filonul. (planșa I, A)

29 Vl., Dumitrescu, *Plastica neolitică...*, p.45.

30 Idem, *Arta neolitică...*, p.245.

31 M. Nica, *Noi descoperiri arheologice în așezarea neolitică de la Cârcea, județul Dolj*, Arhivele Olteniei, S.N., 3, 1984, p. 37-45

32 A.Radu, *Moșteniri din fondul Vinča-Turdaș în plastica antropomorfă a culturii Sălcuța*, Banatica, 15, 2000, p.79-103.

33 E.Comșa, *Figurinele antropomorfe din epoca neolitică de pe teritoriul României*, București, 1995, p.153, fig.24/5.

34 Vl.Dumitrescu, *Platica...*, pl 11/54, 57.

35 O.Hockmann, *Die menschengestaltige Figurplastik der sudosteuropaischen Jungsteinzeit und Steinkupferzeit, erster Teil, Hildedheim*, 1968, p. 54, ..., Taf. 27/671,670.

36 J.Makkay, *A peculiar clay object of the Vinča culture. The neolithic clays objects from Bicske*, Alba Regia, 8-9, 1967-1968, fig.8/1-2.

37 Gh.Lazarovic, *Neoliticul...*, p.94, fig 8/IVd2/a3.

38 O.Hockmann, op.cit, p.54.

Printre obiectele ce aparțin plasticii Sălcuța sunt întâlnite destul de des picioarele de figurine mari și labelle de picioare, având degetele schițate și câteodată una sau două proeminențe care par să indice gleznelor. Unele figurine au pe piept și pe spate incizii din două până la patru linii paralele dispuse diferit, redând fie piese de îmbrăcăminte, fie podoabe.

După cum observăm, tradiții și elemente de tip Vinča sunt prezente în cultura Sălcuța. Este și normal, datorită contactelor, în special în zona de vest a Olteniei și Banat, dar și a unor comunități Vinča ce au evoluat în zona interfluvială Jiu – Olt în perioada neoliticului dezvoltat și care au generat elemente de cultură ce au rezistat în timp.

O bună perioadă de timp, istoriografia românească, prin prisma nivelului cercetării din acel moment, a postulat teoria rolului și aportului culturii Vinča la geneza culturii Sălcuța. Credem noi ca aceste teorii sunt depășite în momentul de față, materialul cunoscut, atribuit culturii Sălcuța, regăsindu-se mai degrabă în mediul Gumelnița B1 din Muntenia. Cercetările din stațiunile pluristratificate de tip Gumelnița printre care – Vitănești - Teleorman, Bucșani - Giurgiu, Pietrele – Magura Gorgan, Mălăiești – Prahova, Căscioarele, Măriuța și Sultana – Călărași, Vlădeni și Bordușani - Ialomița, Luncavița – Tulcea, Hârșova – Constanța precum și rezultatele obținute, au creat premisele abordării siturilor cu nivele eneolitice ale culturii Sălcuța de pe alte poziții, reevaluarea a tot ceea ce se știe și deschiderea, în viitorul apropiat, spre o abordare prin perspectiva pluridisciplinară.

PLANȘE



MUZEUL JUDEȚEAN OLT

A



MUZEUL JUDEȚEAN OLT

B

COLECȚIA
ISTRATI-
CAPȘA

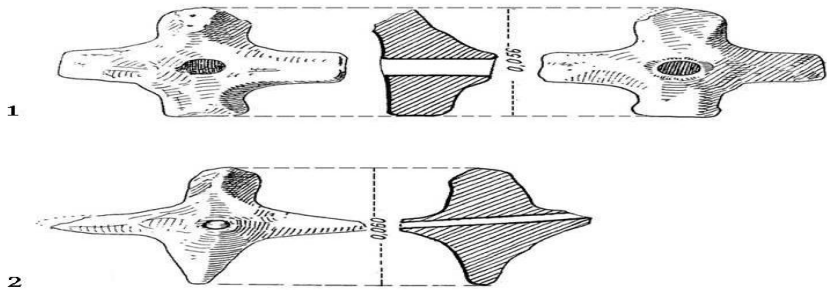
C



BREBENI. OLT.

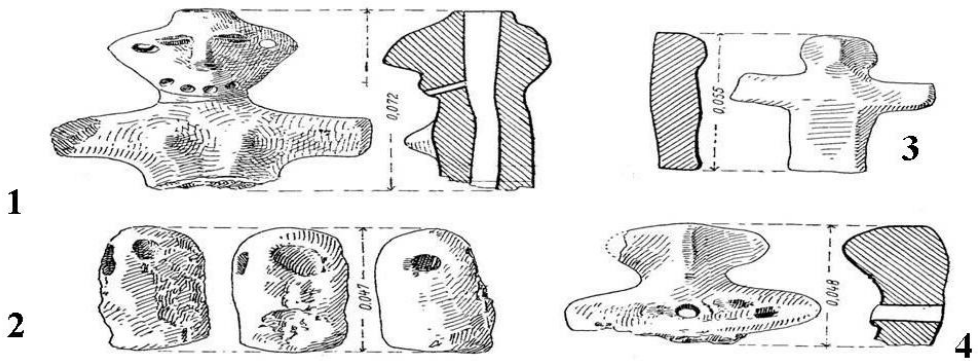
D

Planșa I



Fusaiole tratate antropomorf
Așezarea de la Sălcuța(Dolj).
Apud.D. Berciu, 1961.

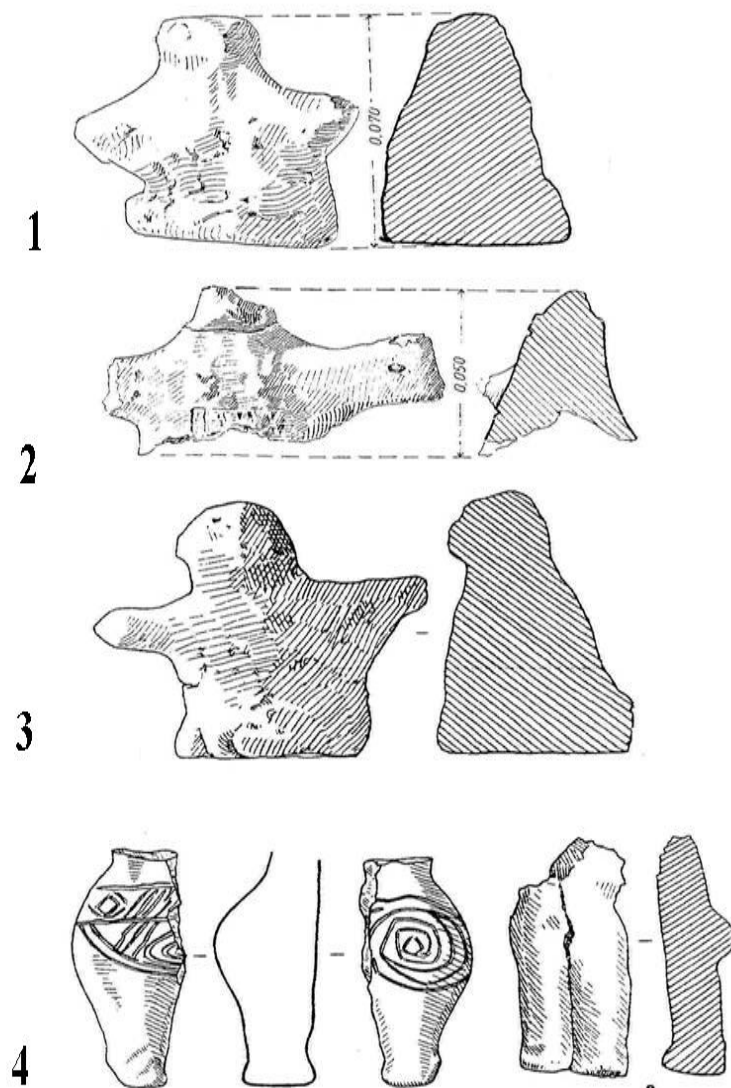
A



Reprezentări antropomorfe din lut
Așezarea de la Sălcuța
Apud D.Berciu, 1961.

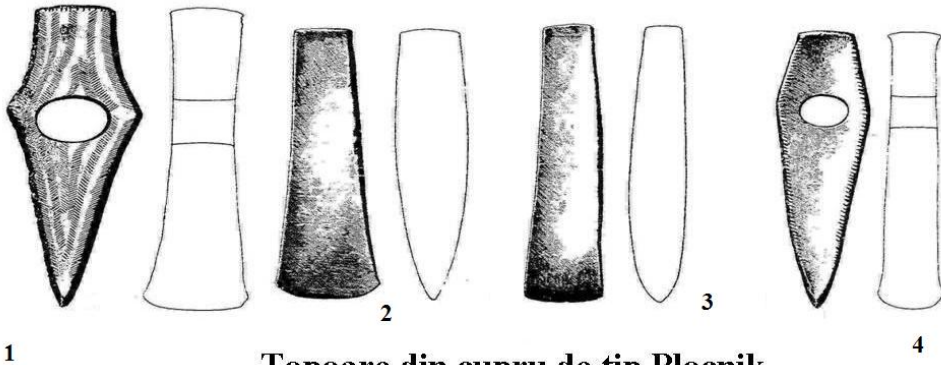
B

Plansa II



Reprezentări antropomorfe din lut
Așezarea de la Sălcuța. Apud D. Berciu, 1961.

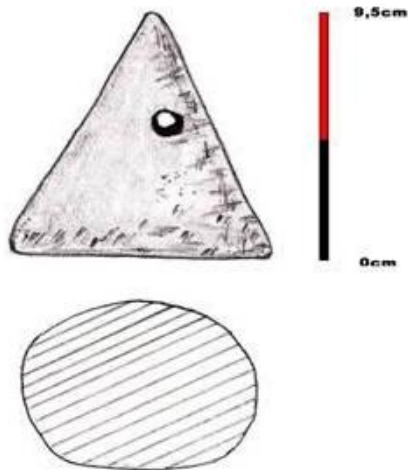
A



1
2
3
4

**Topoare din cupru de tip Plocnik
Grupa Bubanj(Serbia)
Apud N.Tasic**

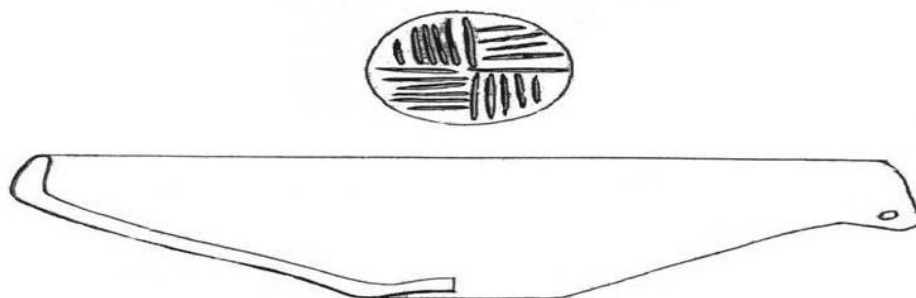
B



**Valea Anilor
(Mehedinți)**

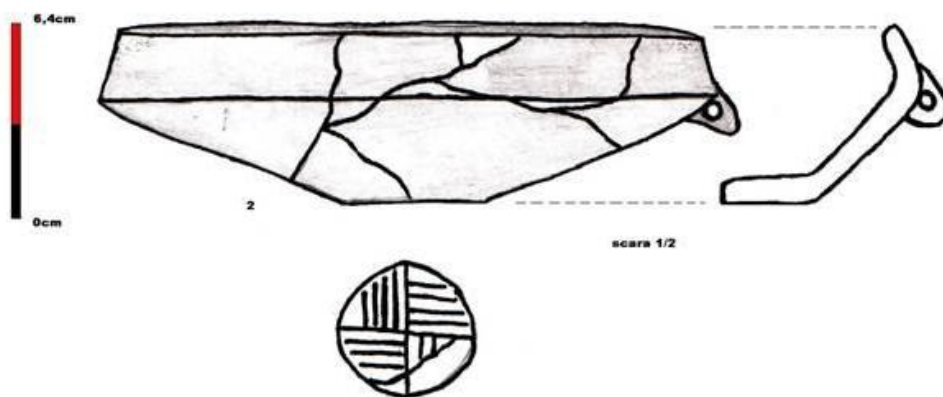
Plansa IV

A



Ostrovl Corbului(Mehedinți)

B



Ostrovl Corbului(Mehedinți)

Planșa V